

Projekt

Projektodawca: Burmistrz Miasta Bielawa
Sporządzający: Referat Promocji i Rozwoju

**UCHWAŁA NR
RADY MIEJSKIEJ BIELAWY**

z dnia 2022 r.

w sprawie wyznaczenia obszaru zdegradowanego i obszaru rewitalizacji

Na podstawie art. 18 ust. 2 pkt 15 ustawy z dnia 8 marca 1990 r. o samorządzie gminnym (Dz. U. z 2022 r. poz. 559 z późn. zm.) oraz art. 8 ust. 1, art. 11 ust. 4 i 5 ustawy z dnia 9 października 2015 r. o rewitalizacji (Dz. U. z 2021 r. poz. 485), Rada Miejska Bielawy uchwala, co następuje:

§ 1. 1. Na obszarze Gminy Bielawa wyznacza się obszar zdegradowany i obszar rewitalizacji,

2. Obszar zdegradowany i obszar rewitalizacji obejmuje ulice: ul. 1 Maja, ul. 3 Maja, ul. Adama Asnyka od nr 1 do 14, ul. Akacyjowa, al. św. Jana Pawła II od skrzyż. z ul. Wincentego Witosa do skrzyż. z ul. Wolności, ul. Bankowa, ul. Boczna, ul. Bohaterów Getta od nr 1 do skrzyż. z ul. Stefana Żeromskiego, ul. Brzeźna od nr 6 do 48, ul. Cmentarna, ul. Czerwona, ul. Energetyczna, ul. Generała Władysława Andersa od skrzyż. z ul. 3 Maja do skrzyż. z ul. 1 Maja, ul. Generała Władysława Sikorskiego od nr 2 do 6, ul. Graniczna, ul. Handlowa nr 3, ul. Henryka Sienkiewicza, ul. Hotelowa, ul. Janusza Korczaka nr 2, 2a i 4, ul. Kasztanowa, ul. Klonowa 4 (teren Sportowego Przedszkola), ul. Kolejowa od działki nr 281/3 do skrzyż. z ul. Brzeźną, ul. Komandora Stefana Frankowskiego, ul. Mikołaja Kopernika, ul. Krucza od skrzyż. z ul. Tkacką do skrzyż. z ul. Księdza Romana Biskupa, ul. Księdza Romana Biskupa od skrzyż. z ul. Wojska Polskiego do działki nr 885/1, ul. Kwiatowa, ul. Legionów, ul. Lipowa, ul. Lotnicza, ul. Ludowa, ul. Ludwika Waryńskiego od nr 1 do 12a, ul. Mała, ul. Ostroszowicka od nr 1 do 5, ul. Parkowa nr 11 (Ekologiczne Przedszkole) i nr 12 (Szkoła Podstawowa nr 10), ul. Piastowska, ul. Plac Kościelny, ul. Plac św. Faustyny Kowalskiej, ul. Plac Wolności, ul. Plac Księdza Kardynała Stefana Wyszyńskiego, ul. Plażowa, ul. Poczтовая od nr 1 do 4a, ul. Polna, ul. Przedwiośnie, ul. Sportowa od skrzyż. z ul. Bankową do działki nr 1083/2, ul. Strażacka od nr 1 do 14, ul. Stefana Żeromskiego od nr 40 do 70 bez nr 41, 42, 42b, 43, 63 i 67, ul. Szkolna, ul. Szpakowa od nr 30 do 45, ul. Teatralna, ul. Tkacka, ul. Willowa, ul. Wincentego Witosa od skrzyż. z ul. Kruczą do działki nr 362, ul. Władysława Grabskiego, ul. Wojska Polskiego od nr 1 do 20, ul. Wolności bez nr 150 i 151, ul. Wysoka od nr 1 do 14 i nr 19.

3. Granice obszaru zdegradowanego określa mapa w skali 1:5000 stanowiąca załącznik Nr 1, do niniejszej uchwały.

4. Granice obszaru rewitalizacji określa mapa w skali 1:5000 stanowiąca załącznik Nr 2, do niniejszej uchwały.

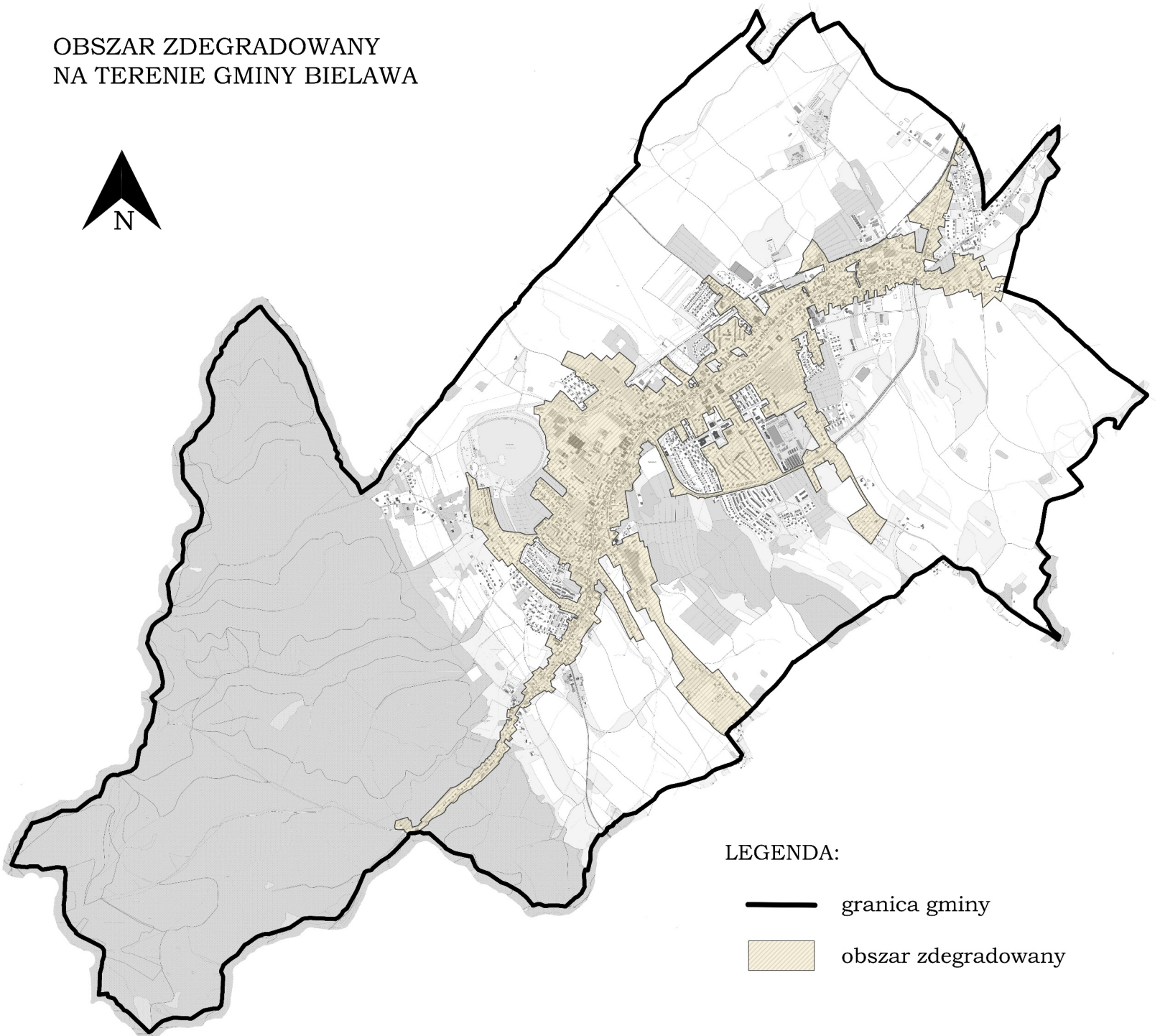
§ 2. Ustanawia się na rzecz Gminy Bielawa prawo pierwokupu wszystkich nieruchomości położonych na obszarze rewitalizacji.

§ 3. Wykonanie uchwały powierza się Burmistrzowi Miasta Bielawa.



§ 4. Uchwała wchodzi w życie po upływie 14 dni od dnia ogłoszenia w Dzienniku Urzędowym Województwa Dolnośląskiego.

Załącznik Nr 1 do uchwały Nr
Rady Miejskiej Bielawy
z dnia 2022 r.

OBSZAR ZDEGRADOWANY
NA TERENIE GMINY BIELAWA

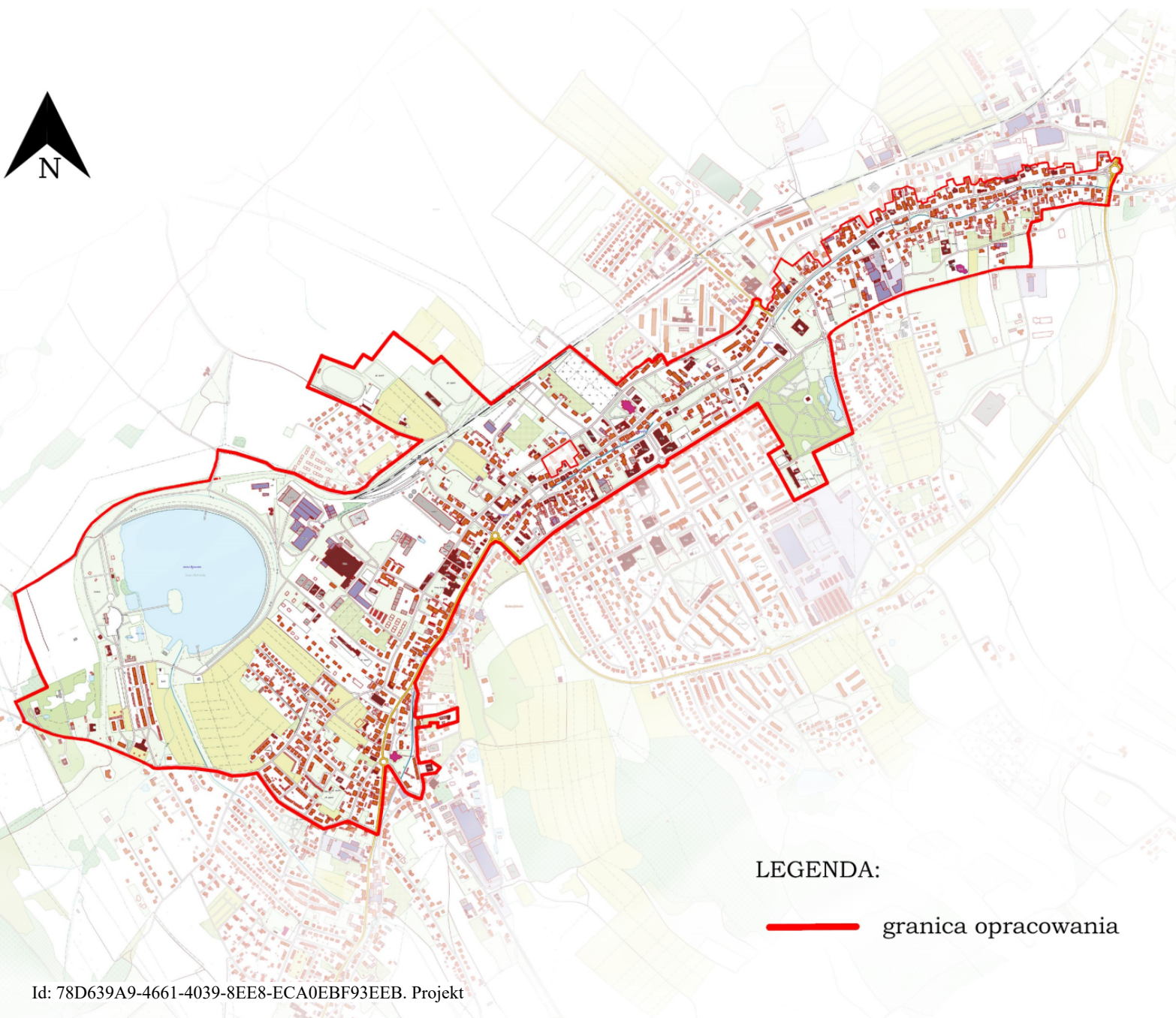


LEGENDA:

-  granica gminy
-  obszar zdegradowany

Załącznik Nr 2 do uchwały Nr
Rady Miejskiej Bielawy
z dnia 2022 r.

OBSZAR GMINY BIELAWA PRZEZNACZONY DO REWITALIZACJI SKALA 1:50000



LEGENDA:

— granica opracowania

POWIERZCHNIA OBSZARU PRZEZNACZONEGO DO REWITALIZACJI: 283,22 ha

**PROCENT POWIERZCHNI DO REWITALIZACJI W STOSUNKU
DO POWIERZCHNI GMINY:** 7,82%

**LICZBA LUDNOŚCI ZAMIESZKUJĄCA OBSZAR PRZEZNACZONY
DO REWITALIZACJI:** 7977 osób

**PROCENT LICZBY LUDNOŚCI ZAMIESZKUJĄCEJ OBSZAR PRZEZNACZONY
DO REWITALIZACJI W STOSUNKU DO LICZBY LUDNOŚCI
ZAMIESZKUJĄCEJ OBSZAR GMINY:** 28,15%

ULICE NALEŻĄCE DO OBSZARU REWITALIZACJI:

- ul. 1 Maja
- ul. 3 Maja
- ul. Adama Asnyka od nr 1 do 14
- ul. Akacyjowa
- al. św. Jana Pawła II od skrzyż. z ul. W. Witosa do skrzyż. z ul. Wolności
- ul. Bankowa
- ul. Boczna
- ul. Bohaterów Getta od nr 1 do skrzyż. z ul. S. Żeromskiego
- ul. Brzeźna od nr 6 do 48
- ul. Cmentarna
- ul. Czerwona
- ul. Energetyczna
- ul. Generała Władysława Andersa od skrzyż. z ul. 3 Maja do skrzyż. z ul. 1 Maja
- ul. Generała Władysława Sikorskiego od nr 2 do 6
- ul. Graniczna
- ul. Handlowa nr 3
- ul. Henryka Sienkiewicza
- ul. Hotelowa
- ul. Janusza Korczaka nr 2, 2a i 4
- ul. Kasztanowa
- ul. Klonowa 4 (teren Sportowego Przedszkola)
- ul. Kolejowa od działki nr 281/3 do skrzyż. z ul. Brzeźną
- ul. Komandora Stefana Frankowskiego
- ul. Mikołaja Kopernika
- ul. Krucza od skrzyż. z ul. Tkacką do skrzyż. z ul. Księdza Romana Biskupa
- ul. Księdza Romana Biskupa od skrzyż. z ul. Wojska Polskiego do działki nr 885/1
- ul. Kwiatowa
- ul. Legionów
- ul. Lipowa
- ul. Lotnicza
- ul. Ludowa
- ul. Ludwika Waryńskiego od nr 1 do 12a
- ul. Mała
- ul. Ostrowszowska od nr 1 do 5
- ul. Parkowa nr 11 (Ekologiczne Przedszkole) i nr 12 (Szkoła Podstawowa nr 10)
- ul. Piastowska
- ul. Plac Kościelny
- ul. Plac św. Faustyny Kowalskiej
- ul. Plac Wolności
- ul. Plac Księdza Kardynała Stefana Wyszyńskiego
- ul. Plażowa
- ul. Pocztowa od nr 1 do 4a
- ul. Polna
- ul. Przedwiośnie
- ul. Sportowa od skrzyż. z ul. Bankową do działki nr 1083/2
- ul. Strażacka od nr 1 do 14
- ul. Stefana Żeromskiego od nr 40 do 70 bez nr 41, 42, 42b, 43, 63 i 67
- ul. Szkolna
- ul. Szpakowa od nr 30 do 45
- ul. Teatralna
- ul. Tkacka
- ul. Willowa
- ul. Wincentego Witosa od skrzyż. z ul. Kruczą do działki nr 362
- ul. Władysława Grabskiego
- ul. Wojska Polskiego od nr 1 do 20
- ul. Wolności bez nr 150 i 151
- ul. Wysoka od nr 1 do 14 i nr 19

Uzasadnienie

Kolejnym krokiem w procesie rewitalizacji miasta, po przyjęciu Uchwały Nr LXI.535.2022r., z dnia 28.07.2022 r. w sprawie przystąpienia do sporządzenia GPR dla Gminy Bielawa, jest wyznaczenie obszaru zdegradowanego i obszaru rewitalizacji. Dalsze działania podejmowane są na podstawie ustawy z dnia 9 października 2015 o rewitalizacji. Ustawa ta wprowadziła definicję pojęcia „rewitalizacja” oraz szereg wymogów formalnoprawnych określających m. in. zasady, tryb przygotowania, prowadzenia oraz oceny procesu rewitalizacji, którego celem jest pobudzenie, uruchomienie mechanizmów rozwojowych, które sprawią, że nawet po zakończeniu interwencji, obszar będzie nadal się rozwijał. Jednym z tych kryteriów, zasadniczo warunkiem wstępnym do całego procesu rewitalizacji, jest opracowanie diagnozy służącej wyznaczeniu obszaru zdegradowanego i obszaru rewitalizacji. W czerwcu 2022 roku, Bielawa rozpoczęła prace nad opracowaniem tejże diagnozy. Do jej przygotowania wykorzystano obiektywne i weryfikowalne mierniki i metody badawcze. Diagnoza powstała w październiku 2022 r. Na podstawie dokonanych analiz, przeprowadzonych trzydziestodniowych konsultacji społecznych, spotkań, debaty i spaceru studyjnego, przygotowano projekt obszaru zdegradowanego i obszaru rewitalizacji. Wyodrębniono obszar charakteryzujący się koncentracją negatywnych zjawisk. Projekt niniejszej uchwały w tym załączniki w formie map, został opracowany na podstawie diagnozy, analizy kryzysowych czynników i zjawisk społecznych, gospodarczych, przestrzenno-funkcjonalnych i technicznych na wskazanym obszarze i czyni zadość wymogom ustawowym. Przedkładany dokument jest zgodny z wnioskami z raportu diagnostycznego, kompletny i spójny w swej warstwie merytorycznej. Nawiązuje do Lokalnego Programu Rewitalizacji Gminy Bielawa w latach 2007 – 2014 i Lokalnego Programu Rewitalizacji w latach 2014 – 2020. Uwzględniono w nim uwagi z badania ewaluacyjnego dotyczącego Lokalnego Programu Rewitalizacji w latach 2014 – 2020. Powierzchnia obszaru przeznaczonego do rewitalizacji, liczba ludności zamieszkującej na wskazanym obszarze a także inne wskaźniki wskazane w ustawie o rewitalizacji zostały spełnione. Uchwała nie powoduje skutków finansowych dla budżetu miasta. Uchwała nie zawiera danych prawnie chronionych.