

<b>INWESTOR</b>		<b>GMINA BIELAWA PL. WOLNOŚCI 1 58-260 BIELAWA</b>
<b>NAZWA INWESTYCJI</b>	<b>BUDOWA DROGI GMINNEJ ŁĄCZĄCEJ UL. KSIĘDZA JERZEGO POPIEŁUSZKI I UL. KSIĘDZA ROMANA BISKUPA W M. BIELAWA</b>	
<b>JEDNOSTKA PROJEKTOWA</b>	<b><u>MTI PROJEKT</u> UL. SIENKIEWICZA 10A/4, 58-200 DZIERŻONIÓW</b>	

<b>ADRES OBIEKTU BUDOWLANEGO</b>	<b>BIELAWA</b>
--------------------------------------	----------------

<b>BRANŻA</b>	<b>STADIUM DOKUMENTACJI</b>
<b>INŻYNIERIA RUCHU</b>	<b>PROJEKT STAŁEJ ORGANIZACJI RUCHU</b>

Zespół projektowy	Imię i Nazwisko	Specjalność Nr uprawnień	Podpis	Data
<b>Projektant:</b>	mgr inż. Tomasz Cabała	inżynierska (drogowa) 220/DOŚ/08		<b>02.2020</b>

**KARTA UZGODNIEN  
DLA PROJEKTU STAŁEJ ORGANIZACJI RUCHU**

Organ opiniujący	Data	Opinia (podpis, pieczęć)
Gmina Bielawa Plac Wolności 1 58-260 Bielawa	19.02.2020	<i>uzgodniono</i>

  
**ZASTĘPCA  
BURMISTRZA**  
 Aleksander Siódma

## PROJEKT STAŁEJ ORGANIZACJI RUCHU - SPIS ZAWARTOŚCI OPRACOWANIA

1.	- Strona tytułowa		
2.	- Spis zawartości opracowania		
3.	- Opis techniczny		
4.	<b>Rysunki:</b> <ul style="list-style-type: none"><li>• Orientacja</li><li>• Projekt stałej organizacji ruchu</li></ul>	rys. nr 1 rys. nr 2	1:25000 1:500

## **OPIS DO PROJEKTU STAŁEJ ORGANIZACJI RUCHU**

### **1. PODSTAWY PRAWNE OPRACOWANIA:**

1. Rozporządzenie Ministrów Infrastruktury oraz Spraw Wewnętrznych i Administracji z dnia 31 lipca 2002r. w sprawie znaków i sygnałów drogowych oraz urządzeń bezpieczeństwa ruchu drogowego i warunków ich umieszczania na drogach (Dz. U. Nr 170 poz. 1393)
2. Prawo o ruchu drogowym z dnia 19 sierpnia 1997r. (Dz. U. z 2005 nr 108 poz. 908 ze zmianami).
3. Rozporządzenie Ministra Infrastruktury z dnia 23 września 2003r. w sprawie szczegółowych warunków zarządzania ruchem na drogach oraz wykonywania nadzoru nad tym zarządzaniem (Dz. U. nr 177 poz. 1729).
4. Rozporządzenie Ministra Infrastruktury z dnia 3 lipca 2003r. W sprawie szczegółowych warunków technicznych dla znaków i sygnałów drogowych oraz urządzeń bezpieczeństwa ruchu drogowego i warunków ich umieszczania na drogach (Dz. U. Nr 220 poz. 2181).

### **2. CEL I ZAKRES OPRACOWANIA:**

Przedmiotem niniejszego opracowania jest projekt stałej organizacji ruchu w zakresie oznakowania pionowego i poziomego w ramach opracowania dokumentacji projektowej pn. „BUDOWA DROGI GMINNEJ ŁĄCZĄCEJ UL. KSIĘDZA JERZEGO POPIEŁUSZKI I UL. KSIĘDZA ROMANA BISKUPA W M. BIELAWA”. Niniejsze opracowanie jest podstawą uzyskania wymaganych prawem zatwierdzeń i wykonania oznakowania drogi.

### **3. CHARAKTERYSTYKA DROGI I RUCHU:**

Droga gminna ul. ks. Jerzego Popiełuszki:

- klasa drogi L
- przekrój użytkowy – uliczny 1/2

- szerokość jezdni – 7,0 m
- rodzaj nawierzchni – bitumiczna

Droga gminna nr 117884D ul. ks. Romana Biskupa:

- klasa drogi L
- przekrój użytkowy – uliczny 1/2
- szerokość jezdni – 7,0 m
- rodzaj nawierzchni – bitumiczna

#### **4. PROJEKTOWANE OZNAKOWANIE:**

##### **4.1. Oznakowanie pionowe**

Projektowane oznakowanie pionowe w obrębie inwestycji przedstawia rysunek nr 2.

#### **UWAGI:**

- miejsca ustawienia poszczególnych znaków należy skorygować w terenie tak by były widoczne i nie przysłaniały innych znaków,
- na drodze gminnej zastosować znaki pionowe wielkości „małe”, a do wykonania lic znaków należy zastosować folię odblaskową 2 generacji (fluorescencyjne).

Projektowane oznakowanie przedstawiono na planie sytuacyjnym rys. nr 2.

##### **4.2. Oznakowanie poziome**

Projektowane oznakowanie poziome w obrębie inwestycji przedstawia rysunek nr 2.

#### **UWAGI:**

Do wykonania oznakowania należy stosować tylko materiały atestowane. Jednostki prowadzące roboty w pasie drogowym zobowiązane są do utrzymania w należyтым stanie wszystkich środków technicznych użytych do oznakowania.

#### **5. PRZEWIDYWANY TERMIN WPROWADZENIA ORGANIZACJI RUCHU**

Przewidywany termin wprowadzenia docelowej organizacji ruchu to:

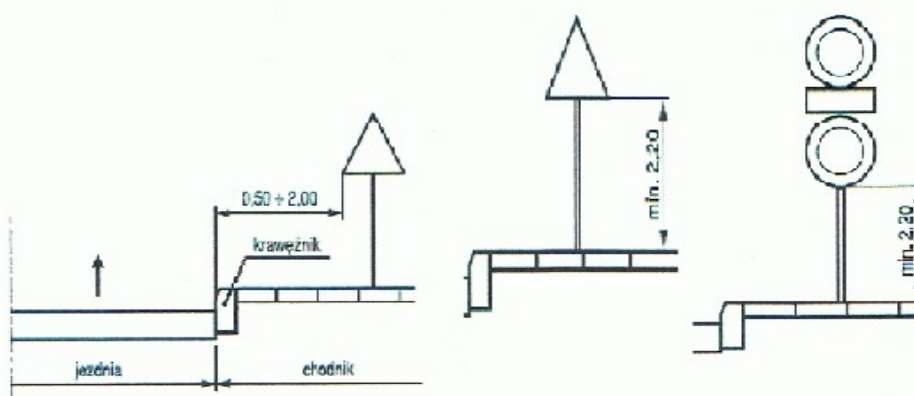
**grudzień 2020r.**

## 6. ZASADY OGÓLNE ZASTOSOWANIA ZNAKÓW DROGOWYCH PIONOWYCH ORAZ URZĄDZEŃ BEZPIECZEŃSTWA RUCHU

Zasady ogólne zastosowania znaków drogowych pionowych:

	Znaki ostrzegawcze A	Znaki zakazu B	Znaki nakazu C	Znaki informacyjne D	
	długość boku	średnica		długość podstawy	Wysokość ( $n=0,1,2$ )
Oznakowanie robót – grupa znaków „duże”	1050 mm	900 mm		900 mm	$900+225n$
Oznakowanie docelowe – grupa znaków „średnie”	900 mm	800 mm		600 mm	$600+150n$

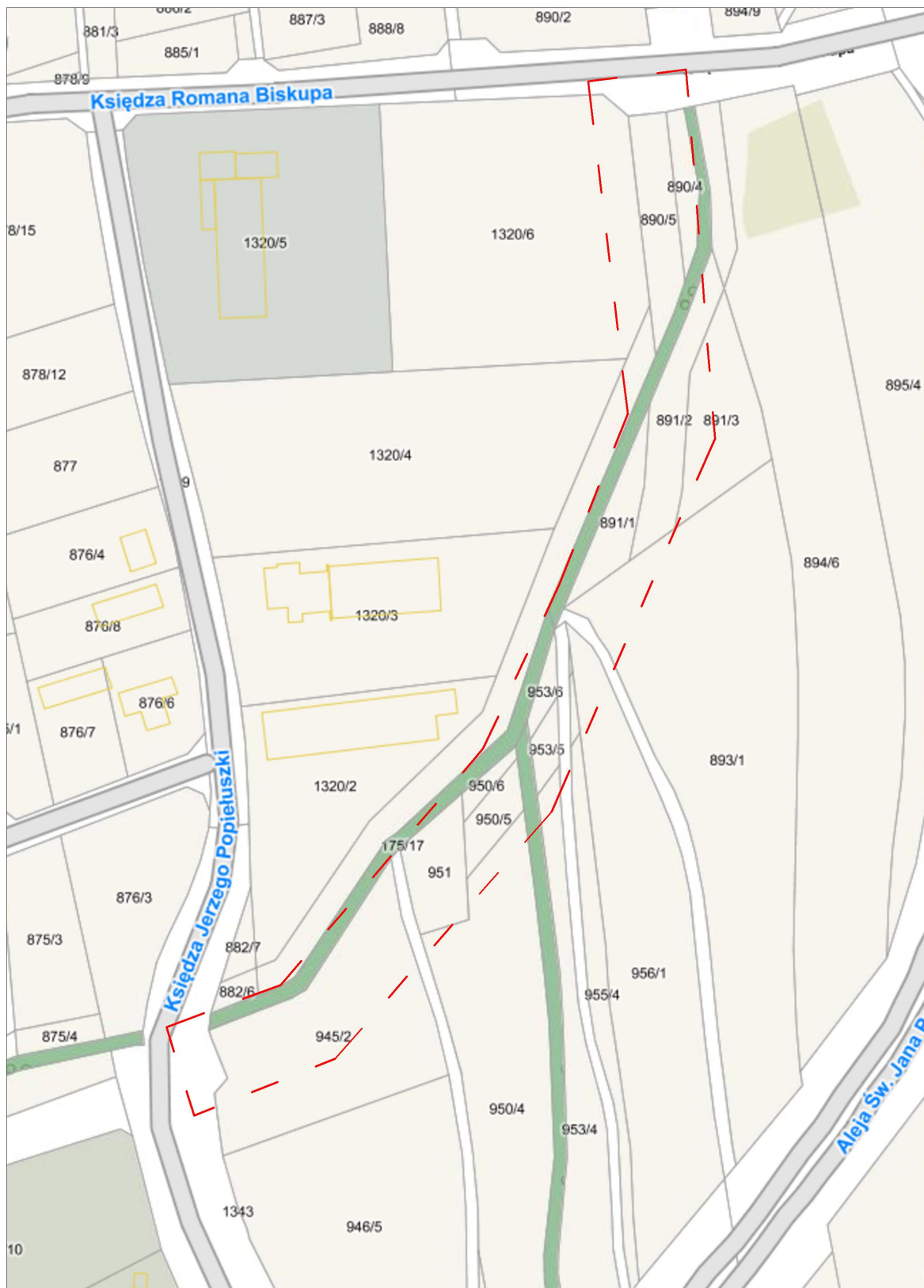
Znaki należy umocować na konstrukcjach wsporczych, tj. słupkach ocynkowanych o średnicy 60 mm z rury stalowej grubościenniej (o przekroju ścianki 2,9 mm). Słupki konstrukcji wsporczych powinny mieć przekrój kołowy lub eliptyczny. Tarcze znaków powinny być odchylone w poziomie od linii prostopadłej do osi jezdni. Odchylenie tarczy znaków powinno wynosić około  $5^\circ$  w kierunku jezdni. Znaki na ulicach należy umieszczać w odległości 0,5 - 2,0 m od krawędzi jezdni. Odległość znaku od jezdni mierzy się w poziomie od krawędzi jezdni (wystający krawężnik drogowy typu miejskiego wlicza się do chodnika) do najbliższego skrajnego punktu tarczy znaku (trójkąta, koła, kwadratu, prostokąta) lub tablicy. Znaki należy umieścić na wysokości 2,2 m od dolnej krawędzi znaku do nawierzchni trawnika lub chodnika.



**Zasady ogólne zastosowania urządzeń bezpieczeństwa ruchu przy oznakowaniu i zabezpieczeniu robót**

# **RYSUNKI**

ORIENTACJA 1:25000



„Budowa drogi gminnej łączącej ul. ks. Jerzego Popiełuszki z ul. ks. Romana Biskupa w miejscowości Bielawa”