

**PROGNOZA ODDZIAŁYWANIA
NA ŚRODOWISKO PROJEKTU
STRATEGII ROZWOJU
SPOŁECZNO-GOSPODARCZEGO
GMINY BIELAWA
NA LATA 2014-2020**

Spis treści

Streszczenie w języku niespecjalistycznym.....	4
1. Wprowadzenie.....	8
1.1. Podstawa formalna i prawna opracowania.....	8
1.2. Podstawa formalna i prawna opracowania.....	8
1.3. Cel opracowania prognozy.....	9
1.4. Zakres i kryteria opracowania.....	10
1.5. Metody.....	11
2. Charakterystyka projektu Strategii Rozwoju Społeczno-Gospodarczego.....	12
2.1. Ogólna zawartość.....	12
2.2. Cele projektu.....	14
2.2.1. Wskaźniki określające realizację celów operacyjnych.....	25
2.3. Opis celów operacyjnych.....	26
2.4. Powiązania Strategii Rozwoju Społeczno-Gospodarczego z innymi dokumentami.....	30
3. Istniejący stan środowiska oraz potencjalne zmiany tego stanu w przypadku braku realizacji projektowanego dokumentu.....	38
3.1. Położenie i budowa geologiczna.....	38
3.2. Warunki klimatyczne.....	38
3.3. Jakość powietrza.....	38
3.4. Środowisko wodne.....	39
3.5. Zasoby surowców mineralnych.....	42
3.6. Zasoby glebowe.....	43
3.7. Zasoby przyrodnicze.....	43
3.8. Zasoby leśne.....	44
3.9. System przyrodniczych obszarów chronionych.....	45
3.10. Klimat akustyczny.....	52
3.11. Zabytki i zasoby dziedzictwa kulturowego, krajobraz kulturowy.....	53
4. Wpływ realizacji SRSG na poszczególne komponenty środowiska.....	56
4.1. Stan środowiska na obszarach objętych przewidywalnym znaczącym oddziaływaniem.....	56
4.2. Etap realizacji celów operacyjnych zaliczonych do I grupy.....	60
a/ powietrze atmosferyczne.....	60
b/ środowisko gruntowo-wodne.....	61
c/ odpady.....	61
d/ hałas.....	62
e/ przyroda, rośliny.....	63
NATURA 2000.....	63
4.3. Etap realizacji celów operacyjnych zaliczonych do II grupy.....	63
a/ powietrze atmosferyczne.....	64
b/ hałas.....	64
c/ środowisko gruntowo-wodne oraz gospodarka wodno-ściekowa.....	65
d/ gleby.....	65
e/ przyroda, roślinność.....	65
f/ odpady.....	66
NATURA 2000.....	67
4.4. Etap eksploatacji obiektów zrealizowanych w ramach SRSG zaliczonych do I grupy (drogi, infrastruktura).....	67
a/ Powietrze atmosferyczne.....	68

b/ środowisko wodno-gruntowe	68
c/ odpady	68
które będą odbierane przez specjalistyczne podmioty na podstawie podpisanej umowy.	69
d/ hałas	69
e/ przyroda.....	69
4.5. Etap eksploatacji obiektów zrealizowanych w ramach SRSG zaliczonych do II grupy.	69
a/ środowisko wodno-gruntowe	70
b/ odpady	70
c/ hałas	71
d/ przyroda.....	71
NATURA 2000.....	72
4.7. Przewidywane oddziaływania na środowisko	72
4.8. Potencjalne zmiany stanu środowiska w przypadku braku realizacji SRSG Gminy Bielawa	79
4.9. Rozwiązania mające na celu zapobieganie, ograniczanie lub kompensację przyrodniczą negatywnych oddziaływań na środowisko.	80
4.10. Rozwiązania alternatywne do rozwiązań zawartych w projekcie SRSG	80
4.9. Prawdopodobieństwo wystąpienia oddziaływań skumulowanych lub transgranicznych.	82
5. Metody analizy realizacji SRSG.....	83
6. Materiały źródłowe.....	85

Streszczenie w języku niespecjalistycznym

Obowiązek sporządzenia prognozy oddziaływania na środowisko wynika z ustawy z dnia 3 października 2008 roku o udostępnianiu informacji o środowisku i jego ochronie, udziale społeczeństwa w ochronie środowiska oraz o ocenach oddziaływania na środowisko (Dz. U. 2013r., poz. 1235).

Podstawowym celem prognozy jest ocena proponowanych skutków oddziaływania na środowisko działań proponowanych w Strategii Rozwoju Społeczno-Gospodarczego Gminy Bielawa (zwanej w niniejszym opracowaniu SRSG) oraz ustalenie, czy przyjęte cele i kierunki działań gwarantują bezpieczeństwo środowiska przyrodniczego oraz sprzyjają jego ochronie i zrównoważonemu rozwojowi.

Prognoza ma również ułatwić identyfikację możliwych do określenia skutków środowiskowych spowodowanych realizacją w przyszłości postanowień ocenianego dokumentu oraz określić, czy istnieje prawdopodobieństwo powstania w przyszłości konfliktów i zagrożeń w środowisku.

W wyniku przeprowadzonej w prognozie analizy stwierdzono, iż żadne z zaproponowanych do realizacji celów operacyjnych nie kwalifikuje się do kategorii przedsięwzięć mogących zawsze znacząco oddziaływać na środowisko, określonych w § 2 rozporządzenia Rady Ministrów z dnia 9 listopada 2010 roku w sprawie przedsięwzięć mogących znacząco oddziaływać na środowisko (Dz. U. nr 213, poz. 1397 ze zm.).

Natomiast niektóre z przedsięwzięć mogą się kwalifikować, zgodnie z § 3 w/w rozporządzenia, do grupy przedsięwzięć mogących potencjalnie znacząco oddziaływać na środowisko, tj. w szczególności budowa i modernizacja obiektów sportowych, szkolnych, zabytkowych, budowa i przebudowa dróg oraz infrastruktury itp.

W związku z tym przed realizacją poszczególnych celów operacyjnych należy przeprowadzić szczegółową kwalifikację przedsięwzięć w oparciu o ich charakterystyczne parametry. Należy również zwrócić szczególną uwagę na uwarunkowania przyrodnicze (obszary Natura 2000), rodzaj przedsięwzięcia, skalę oddziaływania, itp.

W związku z powyższym dla niektórych przedsięwzięć, może zająć potrzeba, uzyskania decyzji o środowiskowych uwarunkowaniach przed ich realizacją.

Realizacja większości przedsięwzięć, będzie związana z prowadzeniem robót budowlanych mających wpływ na środowisko w głównej mierze na etapie ich realizacji. Realizacja tych zadań związana będzie z oddziaływaniem na środowisko. Dlatego przy analizie wpływu na środowisko poszczególnych celów inwestycyjnych, wymienionych w SRSG, podzielono je na dwie grupy.

I grupa to cele operacyjne związane z modernizacją i budową dróg, w ramach zadania będą wykonywane: modernizacja i budowa nawierzchni dróg i ciągów pieszych, budowa kanalizacji sanitarnej i deszczowej, modernizacja i budowa instalacji oświetlenia ulicznego, modernizacja zbiornika wodnego.

Cele operacyjne wchodzące w skład tej grupy to:

- 1. Poprawa warunków komunikacyjnych w układzie przestrzennym Gminy m.in. poprzez modernizację i przebudowę dróg lokalnych oraz wspieranie rozbudowy dróg łączących Bielawę z autostradą A4 (w szczególności budowę obwodnicy południowej Dzierżoniowa w ciągu drogi wojewódzkiej nr 382.*
- 2. Przebudowa i modernizacja dróg gminnych prowadzących od drogi wojewódzkiej nr 384 do Parku Krajobrazowego Gór Sowich*
- 3. Modernizacja dróg gminnych łączących zdegradowane tereny po byłych zakładach włókienniczych „Bielbaw” z drogami wyższej kategorii, w szczególności z drogą wojewódzką nr 384.*
- 4. Budowa dróg gminnych prowadzących do zdegradowanych terenów położonych wokół zbiornika wody przemysłowej „Sudety” w Bielawie.*
- 5. Modernizacja zbiornika wody przemysłowej „Sudety” oraz zagospodarowanie zdegradowanych terenów położonych w jego bezpośrednim sąsiedztwie.*
- 6. Modernizacja i rozbudowa infrastruktury technicznej w tym ulic, chodników, sieci wodno-kanalizacyjnej, terenów zielonych oraz likwidacja barier architektonicznych w przestrzeni publicznej.*

II grupa to cele operacyjne w ramach, których będą wykonywane prace (w różnym zakresie w zależności od zadania), tj. modernizacje pomieszczeń, korytarzy i sanitariatów, szatni, wymiana i docieplenie stolarki drzwiowej i okiennej, docieplenia stropodachów, wykonanie izolacji termicznej i wyprawy tynkarskiej ścian, montaż instalacji oświetleniowej, rozbudowa budynków, termomodernizację, budowa obiektów sportowych oraz obiektów związanych z gospodarką odpadami i monitoringiem a także urządzeniem zieleni.

Zadania wchodzące w skład tej grupy to:

- 1. Konsekwentne przygotowywanie przestrzeni gminnej do aktywnego inwestowania zarówno na obszarze bielawskiej Podstrefy Wałbrzyskiej Specjalnej Strefy Ekonomicznej „INVEST-PARK”, jak i terenie Bielawskiego Parku Przemysłowego.*
- 2. Zwiększenie ilości współczesnych atrakcji turystycznych Gminy, poprzez rozbudowę bazy wypoczynkowej, sportowej i rekreacyjnej (m.in. budowę hali sportowej, modernizację kompleksu OSiR przy ul. Sportowej i Bankowej, zagospodarowanie OW „Sudety”, parku miejskiego, Góry Parkowej i Łysej Góry)*
- 3. Rozbudowa systemu ekologicznych placówek edukacyjnych poprzez adaptację parku miejskiego na „Ekologiczne Ogrody Dydaktyczne dla Natury 2000” oraz utworzenie wspólnie z Powiatem Dzierżoniowskim „Inkubatora technologicznego efektywności energetycznej w budownictwie”*

4. Systematyczne ograniczanie na terenie Gminy niskiej emisji m.in. poprzez termomodernizację obiektów użyteczności publicznej, wykorzystanie odnawialnych źródeł energii oraz modernizację systemu oświetlenia ulicznego
5. Rozbudowa systemu selektywnej zbiórki odpadów w celu podnoszenia świadomości społeczności lokalnej prowadzącej do racjonalizacji gospodarowania odpadami komunalnymi
6. Utworzenie Muzeum Włókiennictwa jako nowego produktu turystyki kulturowej
7. Zachowanie dziedzictwa kultury chrześcijańskiej poprzez modernizację kościołów pw. Wniebowzięcia NMP oraz Bożego Ciała, a także utworzenie Centrum Kultury Chrześcijańskiej
8. Wykorzystanie obiektów po byłych zakładach włókienniczych „Bielbaw” na rozwój kultury, turystyki i tworzenia stałych miejsc pracy w szczególności rozszerzenie oferty Dolnośląskiego Inkubatora Art-Przedsiębiorczości oraz utworzenie Muzeum Włókiennictwa
9. Modernizacja i rozbudowa obiektów sportowych zlokalizowanych w obszarze rewitalizowanym
10. Ochrona układu urbanistycznego Gminy poprzez prace konserwatorskie i remonty zabytków oraz odnowienie budynków o wartości architektonicznej i znaczeniu historycznym, w tym także obiektów sakralnych m.in. modernizacja kościoła pw. Bożego Ciała
11. Utrzymanie i rozwój kompletnego systemu edukacji oraz opieki na dziećmi w wieku 0-18 lat, obejmującego zarówno placówki publiczne, jak i niepubliczne, w celu umożliwienia młodym rodzicom podejmowania zatrudnienia
12. Systematyczne powiększanie zasobu mieszkaniowego Gminy, w szczególności w ramach budownictwa TBS
13. Przygotowanie atrakcyjnej oferty inwestycyjnej, przeznaczonej pod zabudowę jednorodzinną i wielorodzinną w celu uzyskania dodatniego bilansu migracji ludności
14. Stworzenie zintegrowanego i efektywnego systemu pomocy społecznej poprzez rozwój bazy dotyczącej opieki społecznej, w tym modernizację siedziby Ośrodka Pomocy Społecznej oraz uruchomienie gminnego Zespołu Ośrodków Wsparcia
15. Sukcesywne dostosowywanie infrastruktury użyteczności publicznej oraz komunikacji miejskiej do potrzeb osób starszych i niepełnosprawnych
16. Wykorzystanie potencjału nowoczesnej infrastruktury sportowo – rekreacyjnej (boiska piłkarskie, boiska wielofunkcyjne, pływalnia Aquarius, skate plaza) w celu popularyzowania zdrowego stylu życia
17. Zwiększenie ilości współczesnych atrakcji turystycznych Gminy, poprzez modernizację i rozbudowę bazy wypoczynkowej, sportowej i rekreacyjnej
18. Poprawa estetyki Gminy, poprzez modernizację budynków komunalnych, obiektów użyteczności publicznej, w tym także renowacja i restauracja substancji zabytkowej Gminy
19. Tworzenie stref bezpieczeństwa oraz rozwój systemu monitoringu w celu zapobiegania przestępczości w obszarach zagrożonych patologiami społecznymi na terenie Gminy

Brak realizacji zaproponowanych działań odnoszących się bezpośrednio do społeczności miasta może doprowadzić do ogólnego pogorszenia się stanu środowiska przyrodniczego. Również brak realizacji wyznaczonych w SRSG działań dotyczących budowy infrastruktury technicznej może spowodować negatywne skutki dla środowiska.

Z uwagi na położenie geograficzne Gminy Bielawa oraz charakter celów operacyjnych przewidzianych do realizacji w ramach SRSG, nie przewiduje się wystąpienia oddziaływań transgranicznych. Skutki realizacji SRSG nie będą więc mieć znaczenia transgranicznego w rozumieniu art. 104 ustawy o udostępnianiu informacji o środowisku i jego ochronie, udziale społeczeństwa w ochronie środowiska oraz o ocenach oddziaływania na środowisko (Dz. U. 2013r., poz. 1235).

Reasumując, należy stwierdzić, iż korzystnym z punktu widzenia środowiska przyrodniczego i zdrowia ludzi jest wariant doprowadzenia do realizacji celów operacyjnych zapisanych w SRSG. Realizacja tych celów wraz z uwzględnieniem uwag zapisanych w niniejszej Prognozie doprowadzi do ogólnej poprawy stanu środowiska przyrodniczego i zdrowia mieszkańców gminy.

1. Wprowadzenie

1.1. Podstawa formalna i prawna opracowania

Obowiązek sporządzenia prognozy oddziaływania na środowisko wynika z ustawy z dnia 3 października 2008 roku o udostępnianiu informacji o środowisku i jego ochronie, udziale społeczeństwa w ochronie środowiska oraz o ocenach oddziaływania na środowisko (Dz. U. 2013r. poz. 1235). Zgodnie z art. 46 w/w ustawy przeprowadzenia strategicznej oceny oddziaływania na środowisko wymagają projekty:

1. koncepcji przestrzennego zagospodarowania kraju, studium uwarunkowań i kierunków zagospodarowania przestrzennego gminy, planów zagospodarowania przestrzennego oraz strategii rozwoju regionalnego;
2. polityk, strategii, planów lub programów w dziedzinie przemysłu, energetyki, transportu, telekomunikacji, gospodarki wodnej, gospodarki odpadami, leśnictwa, rolnictwa, rybołówstwa, turystyki i wykorzystywania terenu, opracowywanych lub przyjmowanych przez organy administracji, wyznaczających ramy dla późniejszych realizacji przedsięwzięć mogących znacząco oddziaływać na środowisko;
3. polityk, strategii, planów lub programów innych niż wymienione w pkt. 1 i 2, których realizacja może spowodować znaczące oddziaływanie na obszar Natura 2000 jeżeli nie są one bezpośrednio związane z ochroną obszaru Natura 2000 lub nie wynikają z tej ochrony.”

Zapisy te stanowią transpozycję postanowień Dyrektywy 2001/42/WE z 27.06.2001 r. w sprawie oceny wpływu niektórych planów i programów na środowisko. Art. 3. ust. 2. pkt. A Dyrektywy SOOŚ przewiduje przeprowadzenie oceny oddziaływania na środowisko w odniesieniu do wszystkich planów i programów, „które są przygotowywane dla rolnictwa, leśnictwa, rybołówstwa, energetyki, przemysłu, transportu, gospodarki odpadami, gospodarki wodnej, telekomunikacji, turystyki, planów zagospodarowania przestrzennego lub użytkowania gruntów, i które ustalają ramy dla przyszłego zezwolenia na inwestycję dotyczącego projektów wymienionych w załącznikach I i II do dyrektywy 85/337/EWG.

Zgodnie z wymogami prawa sporządzono Prognozę oddziaływania na środowisko Strategii Rozwoju Społeczno-Gospodarczego Gminy Bielawa (zwanej SRSG), której celem jest ocena środowiskowych skutków realizacji przewidzianych programem zamierzeń.

1.2. Podstawa formalna i prawna opracowania

Podstawę formalno-prawną opracowania prognozy oddziaływania na środowisko Strategii Rozwoju Gminy stanowią:

1. Ustawa z dnia 3 października 2008 roku o udostępnianiu informacji o środowisku i jego ochronie, udziale społeczeństwa w ochronie środowiska oraz o ocenach oddziaływania na środowisko (Dz.U. z 2013 r., poz. 1235)
2. Dyrektywa Parlamentu Europejskiego i Rady 2001/42/WE z dnia 27 czerwca 2001 r. w sprawie oceny wpływu niektórych planów i programów na środowisko

(Dz. Urz. WE L 197 z 21.07.2001, str. 30; Dz. Urz. UE Polskie wydanie specjalne, rozdz. 15, t. 6, str. 157);

3. Dyrektywa Parlamentu Europejskiego i Rady 2003/4/WE z dnia 28 stycznia 2003 r. w sprawie publicznego dostępu do informacji dotyczących środowiska i uchylającej dyrektywy Rady 90/313/EWG (Dz. Urz. WE L 41 z 14.02.2003, str. 26);
4. Dyrektywa Parlamentu Europejskiego i Rady 2003/35/WE z dnia 26 maja 2003r. przewidująca udział społeczeństwa w odniesieniu do sporządzania niektórych planów i programów w zakresie środowiska oraz zmieniającej w odniesieniu do udziału społeczeństwa i dostępu do wymiaru sprawiedliwości dyrektywy Rady 85/337/EWG i 96/61/WE (Dz. Urz. UE L 156 z 25.06.2003, str. 17);
5. Dyrektywa Rady 85/337/EWG z dnia 27 czerwca 1985 r. w sprawie oceny skutków wywieranych przez niektóre przedsięwzięcia publiczne i prywatne na środowisko naturalne (Dz. Urz. WE L 175 z 05.07.1985, str. 40, ze zm.);
6. Dyrektywa Rady 92/43/EWG z dnia 21 maja 1992 r. w sprawie ochrony siedlisk przyrodniczych oraz dzikiej fauny i flory (Dz. Urz. WE L 206 z 22.07.1992, str. 7, ze zm.);
7. Dyrektywa Rady 79/409/EWG z dnia 2 kwietnia 1979 r. w sprawie ochrony dzikich ptaków (Dz. Urz. WE L 103 z 25.4.1979 ze zm.)
8. Ustawa z dnia 27 kwietnia 2001 Prawo ochrony środowiska (Dz.U. z 2008r, Nr 25, poz. 150 ze zm.)
9. Ustawa z dnia 16 kwietnia 2004 o ochronie przyrody (Ustawa z dnia 16 kwietnia 2004 o ochronie przyrody (Dz. U. z 2009r., Nr 151, poz. 1220 ze zm.);
10. Ustawa z dnia 27 kwietnia 2001r. o odpadach (Dz.U. z 2007r. Nr 39 poz. 251 ze zm.);
11. Rozporządzenie Ministra Środowiska z dnia 14 sierpnia 2001r. w sprawie określenia rodzajów siedlisk przyrodniczych podlegających ochronie (Dz. U. z 2001, Nr 92, poz.1029);
12. Rozporządzenie Rady Ministrów z dnia 9 listopada 2010 roku w sprawie przedsięwzięć mogących znacząco oddziaływać na środowisko (Dz. U. Nr 213, poz. 1397 ze zm.).

1.3. Cel opracowania prognozy

Podstawowym celem prognozy jest ocena proponowanych skutków oddziaływania na środowisko celów i działań proponowanych w Strategii Rozwoju Społeczno-Gospodarczego Gminy Bielawa oraz ustalenie, czy przyjęte cele i kierunki działań gwarantują bezpieczeństwo środowiska przyrodniczego oraz sprzyjają jego ochronie i zrównoważonemu rozwojowi.

Prognoza ma również ułatwić identyfikację możliwych do określenia skutków środowiskowych spowodowanych realizacją w przyszłości postanowień ocenianego dokumentu oraz określić, czy istnieje prawdopodobieństwo powstania w przyszłości konfliktów i zagrożeń w środowisku.

1.4. Zakres i kryteria opracowania

Zgodnie z art. 51 ust. 2 ustawy o udostępnianiu informacji o środowisku i jego ochronie, udziale społeczeństwa w ochronie środowiska oraz o ocenach oddziaływania na środowisko, prognoza powinna zawierać:

- a) informacje o zawartości, głównych celach projektowanego dokumentu oraz jego powiązaniach z innymi dokumentami,
- b) informacje o metodach zastosowanych przy sporządzaniu prognozy,
- c) propozycje dotyczące przewidywanych metod analizy skutków realizacji postanowień projektowanego dokumentu oraz częstotliwości jej przeprowadzania,
- d) informacje o możliwym transgranicznym oddziaływaniu na środowisko,
- e) streszczenie sporządzone w języku niespecjalistycznym;

1) określa, analizuje i ocenia:

- a) istniejący stan środowiska oraz potencjalne zmiany tego stanu w przypadku braku realizacji projektowanego dokumentu,
- b) stan środowiska na obszarach objętych przewidywanym znaczącym oddziaływaniem,
- c) istniejące problemy ochrony środowiska istotne z punktu widzenia realizacji projektowanego dokumentu, w szczególności dotyczące obszarów podlegających ochronie na podstawie ustawy z dnia 16 kwietnia 2004 r. o ochronie przyrody,
- d) cele ochrony środowiska ustanowione na szczeblu międzynarodowym, wspólnotowym i krajowym, istotne z punktu widzenia projektowanego dokumentu, oraz sposoby, w jakich te cele i inne problemy środowiska zostały uwzględnione podczas opracowywania dokumentu,
- e) przewidywane znaczące oddziaływania, w tym oddziaływania bezpośrednie, pośrednie, wtórne, skumulowane, krótkoterminowe, średnioterminowe i długoterminowe, stałe i chwilowe oraz pozytywne i negatywne, na cele i przedmiot ochrony obszaru Natura 2000 oraz integralność tego obszaru, a także na środowisko, a w szczególności na:
 - różnorodność biologiczną,
 - ludzi,
 - zwierzęta,
 - rośliny,
 - wodę,
 - powietrze,
 - powierzchnię ziemi,
 - krajobraz,
 - klimat,
 - zasoby naturalne,
 - zabytki,

- dobra materialne
- z uwzględnieniem zależności między tymi elementami środowiska i między oddziaływaniami na te elementy;

2) przedstawia:

- a) rozwiązania mające na celu zapobieganie, ograniczanie lub kompensację przyrodniczą negatywnych oddziaływań na środowisko, mogących być rezultatem realizacji projektowanego dokumentu, w szczególności na cele i przedmiot ochrony obszaru Natura 2000 oraz integralność tego obszaru,
- b) biorąc pod uwagę cele i geograficzny zasięg dokumentu oraz cele i przedmiot ochrony obszaru Natura 2000 oraz integralność tego obszaru - rozwiązania alternatywne do rozwiązań zawartych w projektowanym dokumencie wraz z uzasadnieniem ich wyboru oraz opis metod dokonania oceny prowadzącej do tego wyboru albo wyjaśnienie braku rozwiązań alternatywnych, w tym wskazania napotkanych trudności wynikających z niedostatków techniki lub luk we współczesnej wiedzy.

1.5. Metody

Prognoza oddziaływania na środowisko Strategii Rozwoju Społeczno-Gospodarczego Gminy Bielawa została wykonana z uwzględnieniem zakresu określonego w art. 51 ust. 2 i art. 52 ust. 1 i 2 ustawy o udostępnianiu informacji o środowisku i jego ochronie, udziale społeczeństwa w ochronie środowiska oraz ocenach oddziaływania na środowisko. Zakres prognozy i stopień szczegółowości uzgodniono z organami Regionalnej Dyrekcji Ochrony Środowiska pismem z dnia 21.01.2014 sygn. WSI.411.539.2013.AW oraz z Dolnośląskim Państwowym Wojewódzkim Inspektorem Sanitarnym pismem z dnia 7 stycznia 2014r. Sygn. ZNS.9011.1946.2013.DG.

Zgodnie z art. 54 ustawy o udostępnianiu informacji o środowisku i jego ochronie, udziale społeczeństwa w ochronie środowiska oraz o ocenach oddziaływania na środowisko organ opracowujący projekt dokumentu poddaje go wraz z prognozą oddziaływania na środowisko opiniowaniu przez Regionalnego Dyrektora Ochrony Środowiska oraz przez Dolnośląski Państwowy Wojewódzkiego Inspektora Sanitarnego, a także zapewnia możliwość udziału społeczeństwa w strategicznej ocenie oddziaływania na środowisko.

W prognozie analizowano konkretne zapisy Strategii Rozwoju Społeczno-Gospodarczego Gminy (SRSG) Bielawa dotyczące propozycji celów strategicznych, operacyjnych i kierunków działań. W niniejszym dokumencie dokonano analizy oddziaływań na środowisko w oparciu o dane literaturowe oraz doświadczenie autorów, które zestawiono z różnymi lokalnymi uwarunkowaniami. Przy sporządzaniu prognozy zastosowano metody opisowe, wykorzystano dostępne publikacje, dokumenty i raporty dotyczące obszaru Gminy opracowane przez inne instytucje, a dotyczące środowiska i zmian w nim zachodzących. Ponadto poddano analizie środowiskowe uwarunkowania etapu realizacji i eksploatacji celów strategicznych, ze szczególnym uwzględnieniem możliwego oddziaływania na poszczególne komponenty środowiska.

2. Charakterystyka projektu Strategii Rozwoju Społeczno-Gospodarczego

2.1. Ogólna zawartość

Przedmiot prognozy stanowi opracowanie Strategii Rozwoju Społeczno-Gospodarczego Gminy Bielawa na lata 2014 - 2020. Dokument ten składa się z 6 odrębnych rozdziałów oraz z załączników. Zawiera rysunki, wykresy, fotografie oraz tabele i matryce logiczne przedstawiające: opis projektu, sytuacji wyjściowej, cel, produkty i rezultaty zadania, uzasadnienie konieczności realizacji, beneficjenta projektu, zakładane ryzyko, planowany termin realizacji, szacunkowy koszt oraz przyjęte wskaźniki.

Rozdział 1 stanowi analizę zgodności Strategii Rozwoju Społeczno-Gospodarczego Gminy Bielawa z dokumentami strategicznymi szczebla krajowego i unijnego.

W rozdziale 2 zawarto ogólną charakterystykę gminy Bielawa, a także szczegółową diagnozę stanu następujących sfer:

- sfera społeczna – struktura demograficzna, skala bezrobocia, potrzeby migrantów, mniejszości narodowych i etnicznych oraz uchodźców, pomoc społeczna, oświata i wychowanie, ochrona zdrowia, organizacje pozarządowe, sport, turystyka;
- sfera gospodarcza - struktura gospodarki, podmioty i branże, oferty inwestycyjne, otoczenie biznesu, zagospodarowanie przestrzenne, użytkowanie terenu, struktura własności gruntów i budynków, infrastruktura techniczna (sieć wodociągowa, kanalizacyjna, gazowa, energia elektryczna), oczyszczanie ścieków, gospodarka odpadami, treny przemysłowe i powojkowe;
- sfera przyrodnicza - powietrze atmosferyczne, wody powierzchniowe i podziemne, lasy, flora i fauna, hałas, formy ochrony przyrody;

Na zakończenie rozdziału przedstawiono analizę SWAT omawianego obszaru.

W Rozdziale 3 przedstawiono metodologię opracowania strategii.

W rozdziale 4 opisano wizję oraz cele strategiczne i operacyjne strategii. Na obszarze wsparcia wyznaczono cele w sferze społecznej, gospodarczej i ekologiczno-przestrzennej, które zostaną osiągnięte w wyniku realizacji poszczególnych zadań ujętych w Strategii Gminy Bielawa.

Określono następujące cele strategiczne:

CEL STRATEGICZNY 1

Przedsiębiorczość i rozwój gospodarczy jako alternatywa dla Bielawy po upadku przemysłu włókienniczego.

CEL STRATEGICZNY 2

Bielawa jako produkt turystyczny.

CEL STRATEGICZNY 3

Ekologia jako element budowania przewagi konkurencyjnej Bielawy.

CEL STRATEGICZNY 4

Kultura jako nowy potencjał dla zrównoważonego rozwoju Bielawy.

CEL STRATEGICZNY 5

Innowacyjność i technologie teleinformatyczne szansą trwałego postępu cywilizacyjnego Bielawy.

CEL STRATEGICZNY 6

Rewitalizacja zdegradowanych części Bielawy, położonych na obszarach funkcjonalnie powiązanych ze zlikwidowanymi zakładami włókienniczymi.

CEL STRATEGICZNY 7

Kompletny system placówek oświatowych oraz budownictwo mieszkaniowe jako oferta Bielawy dla ludzi młodych oraz rodzin z dziećmi.

CEL STRATEGICZNY 8

Bielawa miastem opiekuńczym, przyjaznym osobom starszym i niepełnosprawnym.

CEL STRATEGICZNY 9

Sport jako alternatywa spędzania wolnego czasu oraz kształtowania zdrowych postaw wśród mieszkańców Bielawy.

CEL STRATEGICZNY 10

Modernizacja i rozbudowa infrastruktury komunalnej jako niezbędny element rozwoju Bielawy.

CEL STRATEGICZNY 11

Organizacje pozarządowe gwarantem dialogu i współpracy na rzecz lokalnej społeczności Bielawy.

Rozdział 5 stanowi analizę budżetu Gminy Bielawa natomiast rozdział 6 określa wskaźniki monitoringu realizacji SRGS.

2.2. Cele projektu

W wyniku spotkań warsztatowych, w których uczestniczyli radni, władze i zaproszeni goście określono wizję gminy, która brzmi:

**BIELAWA – INNOWACYJNE MIASTO
PRZEDSIĘBIORCZOŚCI, TURYSTYKI, EKOLOGII
I KULTURY**

Realizacja wizji a jednocześnie głównego celu zależy od skutecznej realizacji celów strategicznych. W wyniku konsultacji społecznych sformułowano następujące cele w związku z działaniami podejmowanymi na rzecz wykorzystania endogenicznego potencjału Gminy na rzecz podniesienia jej atrakcyjności i konkurencyjności w regionie.

CEL STRATEGICZNY 1

Przedsiębiorczość i rozwój gospodarczy jako alternatywa dla Bielawy po upadku przemysłu włókienniczego

Diagnoza układu lokalnego Gminy a przede wszystkim warsztaty strategiczne, które zostały zorganizowane w trakcie prac nad dokumentem Strategii wskazały, że mieszkańcy Bielawy mają świadomość posiadania dużego potencjału w zakresie rozwoju przedsiębiorczości i rozwoju gospodarczego miasta. Opiera się on na przygotowanych, uzbrojonych i dobrze skomunikowanych terenach inwestycyjnych zlokalizowanych zarówno w obrębie WSSE, jak również Bielawskiego Parku Przemysłowym. Ponadto miasto dzięki prowadzeniu konsekwentnej polityce wprowadziło system wsparcia dla nowych i rozwijających się MSP (Bielawska Agencja Rozwoju Lokalnego Sp. z o o., dwa inkubatory przedsiębiorczości, program *De minimis*). Jednocześnie ważnym atutem jest kapitał ludzki z kulturą przemysłową opartą na wieloletniej tradycji przemysłu włókienniczego.

Wszystkie te atuty nie są do końca wykorzystane. Niekorzystny układ komunikacyjny oraz brak inwestora strategicznego utrudnia osiągnięcie zamierzeń gospodarczych. Nadal niezagospodarowane pozostają tereny przemysłowe po zakładach BIELBAW i BIELTEX a bezrobocie strukturalne oscyluje na poziomie 20%. W celu rozwiązania największych problemów miasta władze już od wielu lat podejmują szereg działań inwestycyjnych. W miarę swoich możliwości i przy wsparciu środków zewnętrznych przygotowuje się infrastrukturę dla obecnych i przyszłych przedsiębiorców. Znacznym atutem tych działań jest odpowiedź na wyzwania stawiane nowoczesnym i innowacyjnym gospodarkom – wspieranie transferu technologii zwłaszcza w technologii związanej z odnawialnymi źródłami energii oraz wpieranie niszowych, ale nowoczesnych sfer działalności gospodarczej – m.in. przemysł kreatywny.

Osiągnięcie zakładanego celu będzie możliwe m.in. poprzez prowadzenie aktywnej promocji gospodarczej Gminy Bielawa a także aktywną współpracę z innymi jednostkami samorządowymi w celu realizacji wspólnych, skoordynowanych działań na rzecz rozwoju i wzrostu gospodarczego regionu.

Działania skierowane na pozyskanie inwestorów strategicznych oraz na rozwój małych i średnich przedsiębiorstw stanowią wielokrotnie fundament rozwoju gospodarczego i stabilizują lokalną politykę ekonomiczną. Kontynuacja działań prowadzonych przez władze miasta na rzecz stworzenia dobrego klimatu dla rozwoju przedsiębiorczości skutkować będzie przede wszystkim zmniejszeniem bezrobocia i zwiększeniem aktywności społeczności lokalnej, ale również zapewnionymi wpływami do budżetu i podatku.

Cele operacyjne:

1. Konsekwentne przygotowywanie przestrzeni gminnej do aktywnego inwestowania zarówno na obszarze bielawskiej Podstrefy Wałbrzyskiej Specjalnej Strefy Ekonomicznej „INVEST-PARK”, jak i terenie Bielawskiego Parku Przemysłowego.
2. Stwarzanie warunków do rozwoju mikro i małej przedsiębiorczości, przy wykorzystaniu Bielawskiego Inkubatora Przedsiębiorczości oraz Dolnośląskiego Inkubatora Art-Przedsiębiorczości
3. Wsparcie dla lokalnych przedsiębiorców poprzez działalność Bielawskiej Agencji Rozwoju Lokalnego Sp. z o.o., jako Instytucji Otoczenia Biznesu oraz Program DE MINIMIS
4. Aktywna promocja gospodarcza Bielawy, z wykorzystaniem różnych kanałów informacyjnych, w celu pozyskiwania inwestorów zewnętrznych
5. Partnerskie współdziałanie Bielawy w dziedzinie rozwoju gospodarki z innymi samorządami Powiatu Dzierżoniowskiego
6. Poprawa warunków komunikacyjnych w układzie przestrzennym Gminy m.in. poprzez modernizację i przebudowę dróg lokalnych oraz wspieranie rozbudowy dróg łączących Bielawę z autostradą A4 (w szczególności budowę obwodnicy południowej Dzierżoniowa w ciągu drogi wojewódzkiej nr 382)

CEL STRATEGICZNY 2

Bielawa jako produkt turystyczny

Forma turystyki, która zostanie zaoferowana przez Gminę w ramach realizacji niniejszego celu skierowana będzie nie tylko do mieszkańców Wrocławia i Dolnego Śląska. Nowatorskie i kompleksowe podejście do projektowanego produktu zagwarantuje odbiór w całym kraju, a także poza jego granicami. Dużą rolę odegra realizacja szeregu działań wraz z gminami wchodzącymi w skład Stowarzyszenia Turystycznego Gmin Gór Sowich. Wspólne działania zintegrują obszar objęty produktem turystycznym oraz zagwarantują bardziej efektywne wdrażanie Strategii.

Rozwój tej formy działalności będzie stanowił ponadto impuls dla aktywizacji społeczności lokalnej, a co za tym idzie, do poprawy jakości i poziomu życia. Przyczyni się do dywersyfikacji dochodów oraz zmniejszenia bezrobocia w mieście, które po upadku przemysłu włókienniczego boryka się nadal z wysokim bezrobociem.

Cele operacyjne:

1. Współpraca z gminami wchodzącymi w skład Stowarzyszenia Turystycznego Gmin Gór Sowich w celu wspólnej realizacji strategii produktu turystycznego pn. Góry Sowie
2. Wykorzystanie potencjału placówek edukacji ekologicznej (m.in. Szkoły Leśnej, Interaktywnego Centrum Poszanowania Energii, Centrum Odnawialnych Źródeł Energii) w celu rozwijania w Bielawie turystyki edukacyjnej
3. Zwiększenie ilości współczesnych atrakcji turystycznych Gminy, poprzez rozbudowę bazy wypoczynkowej, sportowej i rekreacyjnej (m.in. budowę hali sportowej, modernizację kompleksu OSiR przy ul. Sportowej i Bankowej, zagospodarowanie OW „Sudety”, parku miejskiego, Góry Parkowej i Łysej Góry)
4. Organizacja cyklicznych imprez kulturalnych i sportowych (m.in. „Regałowisko”, „Tolk – Folk”, „Moto – Show”, „Bieg po schodach”, „Lines of Bielawa”) w celu stymulowania ruchu turystycznego na terenie Gminy
5. Stwarzanie korzystnych warunków dla rozwoju bazy noclegowej i gastronomicznej
6. Aktywna promocja walorów turystycznych i wypoczynkowych Gminy
7. Ochrona walorów i atrakcyjności turystycznej Gminy, pochodnych dziedzictwa kulturowego i środowiska przyrodniczego

8. Przebudowa i modernizacja dróg gminnych prowadzących od drogi wojewódzkiej nr 384 do Parku Krajobrazowego Gór Sowich

CEL STRATEGICZNY 3

Ekologia jako element budowania przewagi konkurencyjnej Bielawy

W 2010 r. Gmina Bielawa stała się jednym z pierwszych polskich samorządów, który przystąpił do "Porozumienia Burmistrzów". Jest to ambitna inicjatywa angażująca europejskie miasta i miejscowości w działania na rzecz ochrony klimatu. Sygnatariusze "Porozumienia" zobowiązują się do przekroczenia celów unijnej polityki klimatyczno-energetycznej, ustalonych dla roku 2020 poprzez ograniczenie na swoim terenie emisji dwutlenku węgla (CO₂) o ponad 20%. Wywiązanie się z tego zobowiązania wymaga od sygnatariuszy Porozumienia opracowania Planu Działań na Rzecz Zrównoważonej Energii (SEAP), wdrożenia działań z zakresu efektywności energetycznej i wykorzystania odnawialnych źródeł energii.

Tym samym, działania podejmowane przez Bielawę kwalifikują ją do bycia liderem w regionie w zakresie wdrażania polityki zgodnej z zasadami zrównoważonego rozwoju. Doskonałym narzędziem może być utworzenie klastra przemysłowego, skupiającego grupę przedsiębiorstw, instytucji i organizacji z zakresu odnawialnych źródeł energii. Jednocześnie wskazane jest wspieranie rozwoju małych i średnich przedsiębiorstw działających w branży energii odnawialnej.

Realizacji szeregu zadań (kontynuacja obecnych działań oraz wdrażania nowych) w ramach poniższych celów szczegółowych pozwoli Bielawie osiągnąć przewagę konkurencyjną, nie tylko w regionie, a tym samym odpowiedzieć na ogólnie obowiązujące trendy środowiskowe i gospodarcze w globalizującym się świecie.

Cele operacyjne:

1. Aktywna promocja Gminy jako modelowego miasta ekologicznego poprzez udział w konferencjach, sympozjach i misjach, zarówno krajowych, jak i zagranicznych
2. Stworzenie korzystnych warunków dla rozwoju firm branży energii odnawialnej
3. Konsekwentne dążenie i współpraca z Miastem Świdnica oraz Politechniką Wrocławską w celu stworzenia klastra przemysłowego w dziedzinie odnawialnych źródeł energii
4. Wykorzystanie potencjału placówek edukacji ekologicznej (m.in. Szkoły Leśnej, Interaktywnego Centrum Poszanowania Energii, Centrum Odnawialnych Źródeł Energii) w celu zwiększania świadomości ekologicznej, nie tylko mieszkańców Bielawy, ale także regionu i kraju
5. Rozbudowa systemu ekologicznych placówek edukacyjnych poprzez adaptację parku miejskiego na „Ekologiczne Ogrody Dydaktyczne dla Natury

2000” oraz utworzenie wspólnie z Powiatem Dzierżoniowskim „Inkubatora technologicznego efektywności energetycznej w budownictwie”

6. Współpraca z instytucjami działającymi w zakresie ochrony środowiska oraz edukacji ekologicznej, w szczególności z Niemiecką Fundacją Ochrony Środowiska DBU, NFOŚiGW oraz WFOŚiGW
7. Systematyczne ograniczanie na terenie Gminy niskiej emisji m.in. poprzez termomodernizację obiektów użyteczności publicznej, wykorzystanie odnawialnych źródeł energii oraz modernizację systemu oświetlenia ulicznego
8. Rozbudowa systemu selektywnej zbiórki odpadów w celu podnoszenia świadomości społeczności lokalnej prowadzącej do racjonalizacji gospodarowania odpadami komunalnymi

CEL STRATEGICZNY 4

Kultura jako nowy potencjał dla zrównoważonego rozwoju Bielawy

Jednym z obszarów zainteresowania władz miasta jest szeroko rozumiana działalność kulturalna. Dlatego też poprzez realizację poniższych celów operacyjnych władze miasta pragną ugruntować tę sferę działalności w gminie. Stworzona zostanie tym samym nie tylko ciekawa oferta turystyki kulturowej, ale także zapewnione zostaną mieszkańcom usługi kulturalne wysokiej jakości. Niniejszy cel strategiczny w swoim założeniu ma pobudzić społeczność lokalną do aktywności. Wiele przykładów dowodzi, że stagnację i niedostatki, społeczności lokalne przewyciężają dzięki aktywności niewielkiej grupy pasjonatów i entuzjastów. Po dokonanej analizie i przeprowadzonych z liderami spotkań, zespół konsultantów proponuje zrealizować w tym celu strategicznym 6 celów operacyjnych. Dotyczą one szeroko rozumianego rozwoju nowej funkcji pełnionej przez Gminę – kulturalnej.

Cele operacyjne:

1. Wykorzystanie potencjału Dolnośląskiego Inkubatora Art-Przedsiębiorczości w celu stworzeniu warunków dla uruchamiania i rozwoju działalności gospodarczej w sektorze kreatywnym
2. Ścisła współpraca instytucji kultury oraz organizacji pozarządowych z sektorem biznesowym w celu wyzwolenia efektu synergicznego w kulturze, który stworzy nową alternatywę rozwojową miasta
3. Rozwój infrastruktury kultury w szczególności Miejskiego Ośrodka Kultury i Sztuki, Miejskiej Biblioteki Publicznej oraz Dolnośląskiego Inkubatora Art-Przedsiębiorczości
4. Utworzenie Muzeum Włókiennictwa jako nowego produktu turystyki kulturowej
5. Zachowanie dziedzictwa kultury chrześcijańskiej poprzez modernizację kościołów pw. Wniebowzięcia NMP oraz Bożego Ciała, a także utworzenie Centrum Kultury Chrześcijańskiej

6. Organizacja cyklicznych imprez wizerunkowych m.in. „Regałowisko”, „Tolk – Folk”, „Sudety Sound” w celu stymulowania ruchu turystycznego.

CEL STRATEGICZNY 5

Innowacyjność i technologie teleinformatyczne szansą trwałego postępu cywilizacyjnego Bielawy

W 2008 roku powstała na bazie Bielawskiego Przedsiębiorstwa Energetyki Ciepłej, Bielawska Agencja Rozwoju Lokalnego Spółka z o.o. Celem jej powstania było przede wszystkim prowadzenie szeroko zakrojonych działań na rzecz rozwoju przedsiębiorczości w regionie, a co za tym idzie, wspomaganie rozwoju gospodarczego miasta Bielawa. Obecnie jest to instytucja kluczowa w kontekście rozwoju działalności innowacyjnej w zakresie ekologii oraz działalności innowacyjnej w zakresie rozwoju sektora kreatywnego.

Jednocześnie realizowany jest i nadal powinno być szereg działań w zakresie rozbudowy infrastruktury pełnego cyklu edukacji ekologicznej. Dla skuteczności działań wskazane jest ich realizowanie wraz z innymi jednostkami. Pozwoli to zwiększyć zasięg terytorialny oddziaływania działań innowacyjnych oraz przyczyni się do wzrostu konkurencyjności regionu. Doskonałym przykładem tego typu działań jest koncepcja stworzenia klastra przemysłowego w dziedzinie odnawialnych źródeł energii. Jak już wskazywano w dotychczas obowiązującej Strategii „w sieć powiązań klastra poza przedsiębiorstwami włączone będą również inne instytucje i organizacje, takie jak ośrodki naukowe, jednostki badawczo-rozwojowe czy organizacje prywatne. Wyzwoli to znaczny potencjał innowacyjny takiej formy organizacyjno-przestrzennej przemysłu”.

Działanie te odpowiadają na szanse i wyzwania rozwojowe wskazane w trakcie warsztatów strategicznych z liderami lokalnymi. Odpowiadają tym samym na potrzeby mieszkańców w związku generowaniem nowych zasad funkcjonowanie w dynamicznie rozwijających się warunkach gospodarczych.

Cele operacyjne:

1. Wykorzystanie potencjału Dolnośląskiego Inkubatora Art-Przedsiębiorczości w celu wspierania rozwoju wykorzystania nowoczesnych technologii teleinformatycznych w kulturze (sala 3D, studia obróbki: dźwięku, obrazu i grafiki komputerowej, studio nagraniowe)
2. Konsekwentna współpraca z Miastem Świdnica oraz Politechniką Wrocławską w celu stworzenia klastra przemysłowego w dziedzinie odnawialnych źródeł energii
3. Utworzenie wspólnie z Powiatem Dzierżoniowskim i wykorzystanie potencjału „Inkubatora technologicznego efektywności energetycznej w budownictwie” oraz Centrum OZE w celu wspierania działalności B+R w zakresie produkcji i poszanowania energii

4. Wykorzystanie innowacji i transferu technologii w gminnych jednostkach organizacyjnych
5. Ekologia i kultura jako innowacyjne produkty turystyczne, umożliwiające dywersyfikację struktury gospodarczej Gminy
6. Rozwój współpracy międzynarodowej, w tym kontaktów transgranicznych w ramach Euroregionu Glacensis oraz z partnerami z innych krajów UE i świata, w zakresie powielania dobrych praktyk, wymiany know-how oraz wdrażania innowacji w dziedzinie gospodarki, turystyki, ekologii, kultury oraz innych dziedzin funkcjonowania jednostek samorządu terytorialnego

CEL STRATEGICZNY 6

Rewitalizacja zdegradowanych części Bielawy, położonych na obszarach funkcjonalnie powiązanych ze zlikwidowanymi zakładami włókienniczymi

Diagnoza sytuacji społeczno – ekonomicznej Bielawy wykonana na rzecz Strategii pozwoliła wskazać, że realizacja dotychczasowych przedsięwzięć w zakresie rewitalizacji stanowiła ważny element w poprawie warunków i jakości życia mieszkańców miasta. Największych interwencji nadal wymagają obszary miasta powiązane funkcjonalnie ze zlikwidowanymi zakładami włókienniczymi. Tereny te wymagają podjęcia szeregu działań mających na celu przeciwdziałaniu marginalizacji w związku z nasilającymi się negatywnymi zjawiskami społecznymi i ekonomicznymi oraz ulegającymi degradacji stanu fizycznego przestrzeni. Wśród planowanych działań priorytetem powinny być zadania, dzięki którym nastąpi ograniczenie negatywnych zjawisk społeczno-ekonomicznych odnotowanych na terenie miasta. Bielawa. Działania realizowane w ramach niniejszego celu strategicznego przyczynią się tym samym do zmniejszenia wieloaspektowej degradacji obszaru, przyczynią się do poprawy jakości infrastruktury wykorzystywanej przez zlikwidowane zakłady przemysłowe, zwiększenia potencjału rewitalizowanej przestrzeni oraz wygenerowania impulsu dla przekształceń przestrzennych i społecznych w mieście.

Cele operacyjne:

1. Modernizacja dróg gminnych łączących zdegradowane tereny po byłych zakładach włókienniczych „Bielbaw” z drogami wyższej kategorii, w szczególności z drogą wojewódzką nr 384
2. Budowa dróg gminnych prowadzących do zdegradowanych terenów położonych wokół zbiornika wody przemysłowej „Sudety” w Bielawie
3. Modernizacja zbiornika wody przemysłowej „Sudety” oraz zagospodarowanie zdegradowanych terenów położonych w jego bezpośrednim sąsiedztwie
4. Wykorzystanie obiektów po byłych zakładach włókienniczych „Bielbaw” na rozwój kultury, turystyki i tworzenia stałych miejsc pracy w szczególności

rozszerzenie oferty Dolnośląskiego Inkubatora Art-Przedsiębiorczości oraz utworzenie Muzeum Włókiennictwa

5. Modernizacja i rozbudowa obiektów sportowych zlokalizowanych w obszarze rewitalizowanym
6. Ochrona układu urbanistycznego Gminy poprzez prace konserwatorskie i remonty zabytków oraz odnowienie budynków o wartości architektonicznej i znaczeniu historycznym, w tym także obiektów sakralnych m.in. modernizacja kościoła pw. Bożego Ciała

CEL STRATEGICZNY 7

Kompletny system placówek oświatowych oraz budownictwo mieszkaniowe jako oferta Bielawy dla ludzi młodych oraz rodzin z dziećmi

Bielawa, tak jak większość polskich miast boryka się z problemem ubytku młodych mieszkańców. Sytuacja ta jest efektem zarówno niekorzystnych trendów demograficznych, jak również odpływu migracyjnego młodych osób. W trakcie konsultacji Strategii, mieszkańcy zwracali uwagę na fakt braku atrakcyjnej oferty dla młodych osób, które po uzyskaniu wykształcenia wyższego w dużym ośrodku miejskim, już w nim zostają zasilając tamtejszy rynek pracy. Tym samym zwrócono uwagę na konieczność przygotowania oferty podnoszącej konkurencyjność i atrakcyjność Bielawy pod względem warunków życia. Pierwszym etapem będzie oczywiście stworzenie nowych miejsc pracy. Kolejne elementy powinny obejmować sferę oświatową i mieszkaniową. Stworzenie warunków dla kompletnego systemu opieki nad dziećmi oraz zapewnienie miejsca do zamieszkania dla wielu młodych rodzin są tuż za miejscem pracy kluczowymi argumentami w wyborze miejsca do życia.

Dzięki realizacji zaproponowanych poniżej sześciu celów operacyjnych Gmina Bielawa ma szansę stać się wygodnym i bezpiecznym miejscem dla obecnych jak i przyszłych mieszkańców.

Cele operacyjne:

1. Utrzymanie i rozwój kompletnego systemu edukacji oraz opieki na dziećmi w wieku 0-18 lat, obejmującego zarówno placówki publiczne, jak i niepubliczne, w celu umożliwienia młodym rodzicom podejmowania zatrudnienia
2. Rozwój systemu promującego przedsiębiorczość ludzi młodych (2 inkubatory przedsiębiorczości, Fundusz Poręczeń Kredytowych Powiatu Dzierżoniowskiego, Punkt Szansy)
3. Uruchomienie systemu szkoleń dla ludzi młodych wchodzących na rynek pracy

4. Współpraca Gminnego Centrum Informacji z Powiatowym Urzędem Pracy w Dzierżonowie w celu ułatwienia pokonywania barier wejścia na rynek pracy
5. Systematyczne powiększanie zasobu mieszkaniowego Gminy, w szczególności w ramach budownictwa TBS
6. Przygotowanie atrakcyjnej oferty inwestycyjnej, przeznaczonej pod zabudowę jednorodzinną i wielorodzinną w celu uzyskania dodatniego bilansu migracji ludności

CEL STRATEGICZNY 8

Bielawa miastem opiekuńczym, przyjaznym osobom starszym i niepełnosprawnym

Bielawa od wielu lat realizuje program wsparcia osób starszych i niepełnosprawnych. Sukcesywnie prowadzone są prace dostosowujące obiekty publiczne dla osób starszych i niepełnosprawnych. Jednocześnie miasto już teraz posiada system integracyjnych placówek oświatowych umożliwiających edukację dzieciom niepełnosprawnym.

Działania te należy kontynuować, co znalazło także swoje odbicie w poniższych celach operacyjnych.

Cele operacyjne:

1. Stworzenie zintegrowanego i efektywnego systemu pomocy społecznej poprzez rozwój bazy dotyczącej opieki społecznej, w tym modernizację siedziby Ośrodka Pomocy Społecznej oraz uruchomienie gminnego Zespołu Ośrodków Wsparcia
2. Promowanie wśród mieszkańców Bielawy zdrowego stylu życia
3. Sukcesywne dostosowywanie infrastruktury użyteczności publicznej oraz komunikacji miejskiej do potrzeb osób starszych i niepełnosprawnych
4. Utrzymanie kompletnego systemu oświatowych placówek integracyjnych, umożliwiających edukację dzieciom niepełnosprawnym
5. Współpraca gminnych jednostek z organizacjami pozarządowymi zajmującymi się ludźmi starszymi i niepełnosprawnymi

CEL STRATEGICZNY 9

Sport jako alternatywa spędzania wolnego czasu oraz kształtowania zdrowych postaw wśród mieszkańców Bielawy

Bielawa posiada duży potencjał zarówno infrastrukturalny, jak i kadrowy pod względem organizowania bogatego i atrakcyjnego programu aktywności fizycznej.

Realizacja przedsięwzięć w ramach zaproponowanych celów operacyjnych będzie miała na celu promowanie zdrowego trybu życia oraz alternatywnych form wypoczynku zwłaszcza wśród młodzieży narażonej na zachowania patologiczne. Dodatkowo podejmowane działania pozwolą stworzyć ofertę sportową, która uzupełniać będzie realizowany program stworzenia bielawskiej marki turystycznej. Odbywać się to będzie m.in. poprzez współpracę władz miasta, mieszkańców i organizacji pozarządowych na rzecz organizacji imprez sportowo – turystycznych o zasięgu ponadlokalnym

Cele operacyjne:

1. Wykorzystanie potencjału nowoczesnej infrastruktury sportowo – rekreacyjnej (boiska piłkarskie, boiska wielofunkcyjne, pływalnia Aquarius, skate plaza) w celu popularyzowania zdrowego stylu życia
2. Zwiększenie ilości współczesnych atrakcji turystycznych Gminy, poprzez modernizację i rozbudowę bazy wypoczynkowej, sportowej i rekreacyjnej
3. Organizacja cyklicznych imprez wizerunkowych m.in. „Moto – Show”, „Lines of Bielawa”, „Bieg po schodach” w celu stymulowania ruchu turystycznego
4. Ścisła współpraca bielawskiego Ośrodka Sportu i Rekreacji z organizacjami pozarządowymi w celu optymalizacji oferty aktywnego wypoczynku
5. Promocja Gminy poprzez inicjowanie nowych przedsięwzięć sportowych rangi ogólnopolskiej i międzynarodowej

CEL STRATEGICZNY 10

Modernizacja i rozbudowa infrastruktury komunalnej jako niezbędny element rozwoju Bielawy

Istotną barierę w rozwoju gminy stanowi brak prawidłowo funkcjonującej infrastruktury technicznej, która jest podstawowym podsystemem obszarów, na których mieszkają ludzie, obejmującej wodociągi i kanalizację, stan dróg i towarzyszącą im infrastrukturę, sieć energetyczną oraz inne urządzenia sieciowe, a także elementy techniki budowlanej. Od jej jakości i łatwej dostępności zależy nie tylko poziom życia mieszkańców, ale także chęć inwestowania przez zewnętrzne podmioty gospodarcze. Infrastruktura techniczna ma zatem także pośredni wpływ na sferę społeczną czy kulturalną, nie wspominając już o ekologicznej.

Szczególnie ważna w tym zakresie wydaje się także interwencja w sferę poprawy estetyki Gminy oraz zapewnienia mieszkańcom i odwiedzającym właściwego poziomu bezpieczeństwa.

W wyniku szeregu działań podejmowanych w ramach niniejszego celu przez Gminę można zagwarantować mieszkańcom wysoką jakość życia, co w konsekwencji generuje rozwój społeczny a także gospodarczy obszaru. Zapewnienie właściwych warunków przyczyni się do podniesienia konkurencyjności Gminy w tym zakresie a także może stanowić doskonały argument dla wzrostu atrakcyjności jednostki jako nowego miejsca zamieszkania.

Cele operacyjne:

1. Poprawa estetyki Gminy, poprzez modernizację budynków komunalnych, obiektów użyteczności publicznej, w tym także renowacja i restauracja substancji zabytkowej Gminy
2. Współpraca z zarządcami zasobami mieszkaniowymi (MZBM, TBS, Spółdzielnia Mieszkaniowa) w celu wspólnego rozwiązywania problemów mieszkańców Bielawy
3. Modernizacja i rozbudowa infrastruktury technicznej w tym ulic, chodników, sieci wodno-kanalizacyjnej, terenów zielonych oraz likwidacja barier architektonicznych w przestrzeni publicznej
4. Tworzenie stref bezpieczeństwa oraz rozwój systemu monitoringu w celu zapobiegania przestępczości w obszarach zagrożonych patologiami społecznymi na terenie Gminy

CEL STRATEGICZNY 11

Organizacje pozarządowe gwarantem dialogu i współpracy na rzecz lokalnej społeczności Bielawy

W ramach tego celu gmina powinna wspierać aktywnie mieszkańców poprzez działania mające na celu stworzenie komfortowych warunków formalnych i prawnych dla działalności organizacji pozarządowych na terenie gminy. Dzięki temu stworzone zostaną doskonałe warunki do tworzenia partnerstw na rzecz tworzenia nowej jakości przestrzeni społecznej w gminie. Podstawowym zadaniem partnerstwa powinno być budowanie płaszczyzny porozumienia pomiędzy głównymi postaciami gminnej sceny publicznej. Przeprowadzone prace podczas opracowywania Strategii dowiodły, że istnieje wiele pomysłów dotyczących rozwiązywania poszczególnych problemów gminy. Dlatego też partnerstwo rozumiane w ten sposób miało być płaszczyzną współpracy władz gminnych, organizacji (stowarzyszeń) działających na terenie gminy, środowisk związanych z lokalną przedsiębiorczością oraz gmin ościennych. Przejawem zaś działalności byłoby organizowanie spotkań, wymiana informacji, uzgadnianie wspólnych stanowisk i działań służących rozwojowi lokalnemu na wszystkich płaszczyznach życia społecznego, gospodarczego i kulturalnego gminy.

Cele operacyjne:

1. Wspieranie działalności organizacji niepublicznych i pozarządowych
2. Ścisła współpraca z organizacjami pozarządowymi w celu zaspokajaniu zbiorowych potrzeb mieszkańców oraz wzbogacenia gminnej oferty w zakresie kultury, sportu, edukacji, zdrowia itp.
3. Pomoc organizacjom niepublicznym i pozarządowym przy ubieganiu się o zewnętrzne środki pomocowe na ich działalność statutową
4. Umocnianie świadomości społecznej oraz poczucia odpowiedzialności za siebie i swoją Małą Ojczyznę

5. Aktywizacja i integracja podmiotów realizujących zadania publiczne
6. Zaangażowanie organizacji pozarządowych w tworzenie aktów prawnych dotyczących ich działalności

2.2.1. Wskaźniki określające realizację celów operacyjnych.

Realizacja celów strategicznych i celów operacyjnych zawartych w Strategii przez realizację zadań powinna przynieść mierzalne efekty poprzez osiągnięcie nw. mierzalnych wskaźników:

- Powierzchnia przygotowywanych terenów przestrzeni gminnej do aktywnego inwestowania;
- Długość zmodernizowanych i przebudowanych dróg lokalnych;
- Ilość wybudowanych, obiektów bazy wypoczynkowej, sportowej i rekreacyjnej;
- Długość zmodernizowanych i przebudowanych dróg gminnych;
- Ilość rozbudowanych obiektów systemu ekologicznych placówek edukacyjnych;
- Ilość poddanych termomodernizacji obiektów użyteczności publicznej;
- Obszar objęty systemem selektywnej zbiórki odpadów;
- Ilość wybudowanych i rozbudowanych obiektów kultury (muzeum);
- Ilość zmodernizowanych obiektów sakralnych;
- Zagospodarowana powierzchnia zbiornika wodnego;
- Ilość utworzonych miejsc pracy na bazie byłych zakładów przemysłowych;
- Ilość zmodernizowanych obiektów bazy wypoczynkowej, sportowej i rekreacyjnej;
- Ilość budynków objętych ochroną konserwatorską poddanych remontowi;
- Ilość wybudowanych obiektów systemu edukacji oraz opieki na dziećmi w wieku 0-18 lat;
- Ilość wybudowanych mieszkań w ramach TBS;
- Powierzchnia przygotowywanych terenów przestrzeni gminnej pod zabudowę jednorodziną i wielorodziną;
- Ilość powstałych i zmodernizowanych obiektów bazy dotyczącej opieki społecznej;
- Ilość obiektów infrastruktury użyteczności publicznej oraz komunikacji miejskiej dostosowanych do potrzeb osób starszych i niepełnosprawnych;
- Ilość poddanych remontowi budynków komunalnych;
- Długość wybudowanej sieci wod-kan;
- Długość zmodernizowanej sieci wod-kan;
- Długość wybudowanych i zmodernizowanych chodników;
- Ilość zamontowanych kamer systemu monitoringu.

2.3. Opis celów operacyjnych.

Lista inwestycyjnych celów operacyjnych.

1. Konsekwentne przygotowywanie przestrzeni gminnej do aktywnego inwestowania zarówno na obszarze bielawskiej Podstrefy Wałbrzyskiej Specjalnej Strefy Ekonomicznej „INVEST-PARK”, jak i terenie Bielawskiego Parku Przemysłowego.
2. Poprawa warunków komunikacyjnych w układzie przestrzennym Gminy m.in. poprzez modernizację i przebudowę dróg lokalnych oraz wspieranie rozbudowy dróg łączących Bielawę z autostradą A4 (w szczególności budowę obwodnicy południowej Dzierżoniowa w ciągu drogi wojewódzkiej nr 382
3. Zwiększenie ilości współczesnych atrakcji turystycznych Gminy, poprzez rozbudowę bazy wypoczynkowej, sportowej i rekreacyjnej (m.in. budowę hali sportowej, modernizację kompleksu OSiR przy ul. Sportowej i Bankowej, zagospodarowanie OW „Sudety”, parku miejskiego, Góry Parkowej i Łysej Góry)
4. Przebudowa i modernizacja dróg gminnych prowadzących od drogi wojewódzkiej nr 384 do Parku Krajobrazowego Gór Sowich
5. Rozbudowa systemu ekologicznych placówek edukacyjnych poprzez adaptację parku miejskiego na „Ekologiczne Ogrody Dydaktyczne dla Natury 2000” oraz utworzenie wspólnie z Powiatem Dzierżoniowskim „Inkubatora technologicznego efektywności energetycznej w budownictwie”
6. Systematyczne ograniczanie na terenie Gminy niskiej emisji m.in. poprzez termomodernizację obiektów użyteczności publicznej, wykorzystanie odnawialnych źródeł energii oraz modernizację systemu oświetlenia ulicznego
7. Rozbudowa systemu selektywnej zbiórki odpadów w celu podnoszenia świadomości społeczności lokalnej prowadzącej do racjonalizacji gospodarowania odpadami komunalnymi
8. Utworzenie Muzeum Włókiennictwa jako nowego produktu turystyki kulturowej
9. Zachowanie dziedzictwa kultury chrześcijańskiej poprzez modernizację kościołów pw. Wniebowzięcia NMP oraz Bożego Ciała, a także utworzenie Centrum Kultury Chrześcijańskiej
10. Modernizacja dróg gminnych łączących zdegradowane tereny po byłych zakładach włókienniczych „Bielbaw” z drogami wyższej kategorii, w szczególności z drogą wojewódzką nr 384
11. Budowa dróg gminnych prowadzących do zdegradowanych terenów położonych wokół zbiornika wody przemysłowej „Sudety” w Bielawie
12. Modernizacja zbiornika wody przemysłowej „Sudety” oraz zagospodarowanie zdegradowanych terenów położonych w jego bezpośrednim sąsiedztwie
13. Wykorzystanie obiektów po byłych zakładach włókienniczych „Bielbaw” na rozwój kultury, turystyki i tworzenia stałych miejsc pracy w szczególności rozszerzenie oferty Dolnośląskiego Inkubatora Art-Przedsiębiorczości oraz utworzenie Muzeum Włókiennictwa

14. Modernizacja i rozbudowa obiektów sportowych zlokalizowanych w obszarze rewitalizowanym
15. Ochrona układu urbanistycznego Gminy poprzez prace konserwatorskie i remonty zabytków oraz odnowienie budynków o wartości architektonicznej i znaczeniu historycznym, w tym także obiektów sakralnych m.in. modernizacja kościoła pw. Bożego Ciała
16. Utrzymanie i rozwój kompletnego systemu edukacji oraz opieki na dziećmi w wieku 0-18 lat, obejmującego zarówno placówki publiczne, jak i niepubliczne, w celu umożliwienia młodym rodzicom podejmowania zatrudnienia
17. Systematyczne powiększanie zasobu mieszkaniowego Gminy, w szczególności w ramach budownictwa TBS
18. Przygotowanie atrakcyjnej oferty inwestycyjnej, przeznaczonej pod zabudowę jednorodzinną i wielorodzinną w celu uzyskania dodatniego bilansu migracji ludności
19. Stworzenie zintegrowanego i efektywnego systemu pomocy społecznej poprzez rozwój bazy dotyczącej opieki społecznej, w tym modernizację siedziby Ośrodka Pomocy Społecznej oraz uruchomienie gminnego Zespołu Ośrodków Wsparcia
20. Sukcesywne dostosowywanie infrastruktury użyteczności publicznej oraz komunikacji miejskiej do potrzeb osób starszych i niepełnosprawnych
21. Wykorzystanie potencjału nowoczesnej infrastruktury sportowo – rekreacyjnej (boiska piłkarskie, boiska wielofunkcyjne, pływalnia Aquarius, skate plaza) w celu popularyzowania zdrowego stylu życia
22. Zwiększenie ilości współczesnych atrakcji turystycznych Gminy, poprzez modernizację i rozbudowę bazy wypoczynkowej, sportowej i rekreacyjnej
23. Poprawa estetyki Gminy, poprzez modernizację budynków komunalnych, obiektów użyteczności publicznej, w tym także renowacja i restauracja substancji zabytkowej Gminy
24. Modernizacja i rozbudowa infrastruktury technicznej w tym ulic, chodników, sieci wodno-kanalizacyjnej, terenów zielonych oraz likwidacja barier architektonicznych w przestrzeni publicznej
25. Tworzenie stref bezpieczeństwa oraz rozwój systemu monitoringu w celu zapobiegania przestępczości w obszarach zagrożonych patologiami społecznymi na terenie Gminy

Lista nie inwestycyjnych celów operacyjnych.

1. Stwarzanie warunków do rozwoju mikro i małej przedsiębiorczości, przy wykorzystaniu Bielawskiego Inkubatora Przedsiębiorczości oraz Dolnośląskiego Inkubatora Art-Przedsiębiorczości
2. Wsparcie dla lokalnych przedsiębiorców poprzez działalność Bielawskiej Agencji Rozwoju Lokalnego Sp. z o.o., jako Instytucji Otoczenia Biznesu oraz Program DE MINIMIS

3. Aktywna promocja gospodarcza Bielawy, z wykorzystaniem różnych kanałów informacyjnych, w celu pozyskiwania inwestorów zewnętrznych
4. Partnerskie współdziałanie Bielawy w dziedzinie rozwoju gospodarki z innymi samorządami Powiatu Dzierżoniowskiego
5. Współpraca z gminami wchodzącymi w skład Stowarzyszenia Turystycznego Gmin Gór Sowich w celu wspólnej realizacji strategii produktu turystycznego pn. Góry Sowie
6. Wykorzystanie potencjału placówek edukacji ekologicznej (m.in. Szkoły Leśnej, Interaktywnego Centrum Poszanowania Energii, Centrum Odnawialnych Źródeł Energii) w celu rozwijania w Bielawie turystyki edukacyjnej
7. Organizacja cyklicznych imprez kulturalnych i sportowych (m.in. „Regałowisko”, „Tolk – Folk”, „Moto – Show”, „Bieg po schodach”, „Lines of Bielawa”) w celu stymulowania ruchu turystycznego na terenie Gminy
8. Stwarzanie korzystnych warunków dla rozwoju bazy noclegowej i gastronomicznej
9. Aktywna promocja walorów turystycznych i wypoczynkowych Gminy
10. Ochrona walorów i atrakcyjności turystycznej Gminy, pochodnych dziedzictwa kulturowego i środowiska przyrodniczego
11. Aktywna promocja Gminy jako modelowego miasta ekologicznego poprzez udział w konferencjach, sympozjach i misjach, zarówno krajowych, jak i zagranicznych
12. Stworzenie korzystnych warunków dla rozwoju firm branży energii odnawialnej
13. Konsekwentne dążenie i współpraca z Miastem Świdnica oraz Politechniką Wrocławską w celu stworzenia klastra przemysłowego w dziedzinie odnawialnych źródeł energii
14. Wykorzystanie potencjału placówek edukacji ekologicznej (m.in. Szkoły Leśnej, Interaktywnego Centrum Poszanowania Energii, Centrum Odnawialnych Źródeł Energii) w celu zwiększania świadomości ekologicznej, nie tylko mieszkańców Bielawy, ale także regionu i kraju
15. Współpraca z instytucjami działającymi w zakresie ochrony środowiska oraz edukacji ekologicznej, w szczególności z Niemiecką Fundacją Ochrony Środowiska DBU, NFOŚiGW oraz WFOŚiGW
16. Wykorzystanie potencjału Dolnośląskiego Inkubatora Art-Przedsiębiorczości w celu stworzeniu warunków dla uruchamiania i rozwoju działalności gospodarczej w sektorze kreatywnym
17. Ścisła współpraca instytucji kultury oraz organizacji pozarządowych z sektorem biznesowym w celu wyzwolenia efektu synergicznego w kulturze, który stworzy nową alternatywę rozwojową miasta
18. Rozwój infrastruktury kultury w szczególności Miejskiego Ośrodka Kultury i Sztuki, Miejskiej Biblioteki Publicznej oraz Dolnośląskiego Inkubatora Art-Przedsiębiorczości
19. Organizacja cyklicznych imprez wizerunkowych m.in. „Regałowisko”, „Tolk – Folk”, „Sudety Sound” w celu stymulowania ruchu turystycznego.

20. Wykorzystanie potencjału Dolnośląskiego Inkubatora Art-Przedsiębiorczości w celu wspierania rozwoju wykorzystania nowoczesnych technologii teleinformatycznych w kulturze (sala 3D, studia obróbki: dźwięku, obrazu i grafiki komputerowej, studio nagraniowe)
21. Konsekwentna współpraca z Miastem Świdnica oraz Politechniką Wrocławską w celu stworzenia klastra przemysłowego w dziedzinie odnawialnych źródeł energii
22. Utworzenie wspólnie z Powiatem Dzierżoniowskim i wykorzystanie potencjału „Inkubatora technologicznego efektywności energetycznej w budownictwie” oraz Centrum OZE w celu wspierania działalności B+R w zakresie produkcji i poszanowania energii
23. Wykorzystanie innowacji i transferu technologii w gminnych jednostkach organizacyjnych
24. Ekologia i kultura jako innowacyjne produkty turystyczne, umożliwiające dywersyfikację struktury gospodarczej Gminy
25. Rozwój współpracy międzynarodowej, w tym kontaktów transgranicznych w ramach Euroregionu Glacensis oraz z partnerami z innych krajów UE i świata, w zakresie powielania dobrych praktyk, wymiany know-how oraz wdrażania innowacji w dziedzinie gospodarki, turystyki, ekologii, kultury oraz innych dziedzin funkcjonowania jednostek samorządu terytorialnego
26. Rozwój systemu promującego przedsiębiorczość ludzi młodych (2 inkubatory przedsiębiorczości, Fundusz Poręczeń Kredytowych Powiatu Dzierżoniowskiego, Punkt Szansy)
27. Uruchomienie systemu szkoleń dla ludzi młodych wchodzących na rynek pracy
28. Współpraca Gminnego Centrum Informacji z Powiatowym Urzędem Pracy w Dzierżoniowie w celu ułatwienia pokonywania barier wejścia na rynek pracy
29. Promowanie wśród mieszkańców Bielawy zdrowego stylu życia
30. Utrzymanie kompletnego systemu oświatowych placówek integracyjnych, umożliwiających edukację dzieciom niepełnosprawnym
31. Współpraca gminnych jednostek z organizacjami pozarządowymi zajmującymi się ludźmi starszymi i niepełnosprawnymi
32. Organizacja cyklicznych imprez wizerunkowych m.in. „Moto – Show”, „Lines of Bielawa”, „Bieg po schodach” w celu stymulowania ruchu turystycznego
33. Ścisła współpraca bielawskiego Ośrodka Sportu i Rekreacji z organizacjami pozarządowymi w celu optymalizacji oferty aktywnego wypoczynku
34. Promocja Gminy poprzez inicjowanie nowych przedsięwzięć sportowych rangi ogólnopolskiej i międzynarodowej
35. Współpraca z zarządcami zasobami mieszkaniowymi (MZBM, TBS, Spółdzielnia Mieszkaniowa) w celu wspólnego rozwiązywania problemów mieszkańców Bielawy
36. Wspieranie działalności organizacji niepublicznych i pozarządowych
37. Ścisła współpraca z organizacjami pozarządowymi w celu zaspokajaniu zbiorowych potrzeb mieszkańców oraz wzbogacenia gminnej oferty w zakresie kultury, sportu, edukacji, zdrowia itp.

38. Pomoc organizacjom niepublicznym i pozarządowym przy ubieganiu się o zewnętrzne środki pomocowe na ich działalność statutową
39. Umacnianie świadomości społecznej oraz poczucia odpowiedzialności za siebie i swoją Małą Ojczyznę
40. Aktywizacja i integracja podmiotów realizujących zadania publiczne
41. Zaangażowanie organizacji pozarządowych w tworzenie aktów prawnych dotyczących ich działalności

2.4. Powiązania Strategii Rozwoju Społeczno-Gospodarczego z innymi dokumentami.

Obowiązujące obecnie regulacje europejskiej polityki spójności i polskiej polityki rozwoju kładą zdecydowany nacisk na nowoczesny model wdrażania polityk publicznych. Zakłada on przejście w zarządzaniu rozwojem od podejścia sektorowego (i tradycyjnej redystrybucji pieniędzy) do zintegrowanego terytorialnie, polegającego na integracji działań różnych podmiotów publicznych (i środków na rozwój w ich dyspozycji) wobec terytoriów określonych nie administracyjnie, a funkcjonalnie, charakteryzujących się podobnymi cechami społeczno – gospodarczo - przestrzennymi. Obszary te (zwane także obszarami funkcjonalnymi) mają być punktem odniesienia dla realizacji poszczególnych polityk rozwoju, w tym wdrażania środków unijnych w nadchodzącej perspektywie finansowej 2014-2020.

Polska polityka przestrzenna wskazuje na realizację interwencji w obrębie tzw. obszarów funkcjonalnych. Koncepcja Przestrzennego Zagospodarowania Kraju 2030 (KPZK) definiuje obszar funkcjonalny jako „zwarty układ przestrzenny składający się z funkcjonalnie powiązanych terenów, charakteryzujących się wspólnymi uwarunkowaniami i przewidywanymi, jednolitymi celami rozwoju”. Według zapisów KPZK, obszar funkcjonalny jest to nie tylko strefa oddziaływania, ale też ukształtowany w procesie historycznym zespół jednostek terytorialnych, wyróżniający się z otoczenia i upodabniający się pod pewnymi względami do siebie. Zgodnie z **Koncepcją Przestrzennego Zagospodarowania Kraju 2030** obszary interwencji podzielono na szereg typów funkcjonalnych. Obszary miejskie podzielono na cztery główne kategorie:

- ośrodków wojewódzkich, w tym metropolitalnych,
- ośrodków regionalnych,
- ośrodków subregionalnych,
- ośrodków lokalnych.

W tym kontekście należy zwrócić uwagę na fakt, że Gmina Bielawa z racji swojego położenia względem głównych ośrodków rozwoju została zakwalifikowana do miejskich obszarów funkcjonalnych ośrodków lokalnych.

Paradygmat terytorialny w koncepcji rozwoju regionalnego jest jednym z kluczowych także w polityce regionalnej, dla której nadrzędnym dokumentem jest Krajowa Strategia Rozwoju Regionalnego 2010-2020 (KSRR). Zgodnie z nowymi zasadami

kierowania wsparcia na rzecz rozwoju lokalnego i regionalnego, jednym z najważniejszych warunków będzie tzw. koncentracja geograficzna. Tym samym, określone zostały Obszary Strategicznej Interwencji (OSI). Zgodnie z KSRR są to obszary:

- wobec których wymagana jest interwencja rządu ze względu na ciężar, którego sam region nie jest w stanie udźwignąć
- obszary, które ze względów społecznych, gospodarczych lub środowiskowych wywierają lub mogą w przyszłości wywierać istotny wpływ na rozwój kraju

W stosunku do tych obszarów powinny zostać skierowane właściwe, zintegrowane działania mające na celu wyrównanie ich szans rozwojowych a przede wszystkim właściwe wykorzystanie istniejących potencjałów rozwojowych danego obszaru.

Na terenie województwa dolnośląskiego wydzielono kilka Obszarów Strategicznej Interwencji. Gmina Bielawa zgodnie z delimitacją KSRR zakwalifikowana została do obszarów intensywnej współpracy przygranicznej.

Wymiar terytorialny uzyskał odpowiednią rangę także na etapie opracowania projektów zmian w polityce rozwoju województwa dolnośląskiego, zarówno w przypadku projektu Planu Zagospodarowania Przestrzennego Województwa Dolnośląskiego oraz Strategii Rozwoju Województwa Dolnośląskiego 2020. W przypadku pierwszego z dokumentów wyodrębnione obszary interwencji wynikają z krajowych wytycznych i delimitacji. Powstało 12 obszarów interwencji obejmujących jednostki podobne pod względem położenia oraz potencjału rozwoju. Gmina Bielawa ze względu na swoje położenie i powiązania z jednostkami sąsiednimi została zakwalifikowana do Ziemi Dzierżoniowskiej. Jest to obszar charakteryzujący się przede wszystkim wysokim rozproszonym, policentrycznym osadnictwem o silnych tradycjach i dużym potencjale przemysłowym. Cechą tego obszaru jest także wysokie bezrobocie wynikające z upadku dużych firm branż tekstylno-włókienniczej i elektronicznej.

Z punktu widzenia ustalania kierunków rozwoju Gminy Bielawa należy zwrócić uwagę, że została ona objęta zasięgiem obszaru interwencji „Autostrada Nowej Generacji”, który został wyodrębniony jako teren o docelowo najlepszej i najwyższej dostępności transportowej (w oparciu o projektowane autostrady oraz drogi szybkiego ruchu).

Gmina Bielawa z racji swojego położenia została także objęta obszarem interwencji nr 9, tj. „obszar transgraniczny”.

Jak wskazano w najnowszej Strategii Rozwoju Województwa Dolnośląskiego, ostateczny zasięg wspomnianych wyżej obszarów interwencji zostanie wypracowany w toku szeregu opracowań planistycznych i strategicznych. Można jednak założyć, że nie zmieni to znacząco sytuacji w przypadku Gminy Bielawa. Jej specyficzne położenie u stóp najstarszych Gór Europy w stosunkowo niewielkiej odległości od największych ośrodków rozwoju pozwoli na uwzględnienie jednostki w najważniejszych działaniach interwencyjnych.

Realizacja celów zaproponowanych w Strategii Rozwoju Województwa Dolnośląskiego odbywać się będzie w obrębie wyodrębnionych makrosfer. Na podstawie konsultacji społecznych przeprowadzonych w obrębie konkretnych obszarów interwencji określono priorytetowe cele dla poszczególnych grup jednostek. W przypadku obszaru interwencji „Ziemia Dzierżoniowska”, do którego zalicza się Gmina Bielawa, jako najważniejszy cel określono „Zrównoważony transport i poprawę dostępności transportowej” (cel ten zajmuje także priorytetowe miejsca w pozostałych obszarach

interwencji). Jako kolejne w hierarchii znajdują się „wzrost konkurencyjności przedsiębiorstw, zwłaszcza MSP” oraz „wzrost zatrudnienia i mobilności pracowników”.

Rozwój zrównoważonego transportu jest także najważniejszym celem zdiagnozowanym w obszarze interwencji „Autostrada Nowej Gospodarki”. Ze względu na priorytety rozwojowe Bielawy na szczególną uwagę zasługuje fakt, że na ten teren skierowane będzie także szczególne wsparcie w związku z koniecznością osiągnięcia następujących celów zgodnie z SRWD, tj. „Wzrost zatrudnienia i mobilności pracowników” oraz „wzrost konkurencyjności przedsiębiorstw, zwłaszcza MŚP”. Dokładnie te same cele przyświecają realizacji polityki rozwoju w ramach obszaru interwencji „obszar transgraniczny”

Z punktu widzenia zgodności przewidywanych kierunków rozwoju Bielawy z dokumentami na wyższym szczeblu należy także wymienić zgodność z Załoženiami Krajowej Polityki Miejskiej do roku 2020. Jak słusznie zauważono w przytaczanym dokumencie polskie miasta i ich obszary funkcjonalne stoją przed szeregiem wyzwań, które będą miały wpływ na ich możliwości rozwojowe w następnych latach. Miasta stanowią siłę sprawczą polskiej gospodarki i tworzenia nowych miejsc pracy. Diagnoza sytuacji wykazała konieczność wykorzystania potencjału miast w procesie rozwoju regionalnego na obszarach problemowych oraz przeciwdziałanie degradacji społeczno-gospodarczej i przestrzennej obszarów zurbanizowanych. Dlatego też strategicznym celem krajowej polityki miejskiej jest wzmocnienie zdolności miast i obszarów zurbanizowanych do kreowania wzrostu gospodarczego i tworzenia miejsc pracy oraz poprawa jakości życia mieszkańców.

Gmina Bielaw ze względu na uwarunkowania wewnętrzne oraz istniejący potencjał wpisuje się w przede wszystkim w działania dążące do osiągnięcia następujących celów szczegółowych:

- Cel 2.: Wspomaganie rozwoju subregionalnych i lokalnych ośrodków miejskich, przede wszystkim na obszarach problemowych polityki regionalnej (w tym na niektórych obszarach wiejskich) poprzez wzmocnianie ich funkcji oraz przeciwdziałanie ich upadkowi ekonomicznemu
- Cel 3.: Odbudowa zdolności do rozwoju poprzez rewitalizację zdegradowanych społecznie, ekonomicznie i fizycznie obszarów miejskich.

Z przedstawionych powyżej dokumentów, przeprowadzonej diagnozy oraz konsultacji społecznych wynika, że Gmina Bielawa określając główne kierunki rozwoju odpowiada na nowe wyzwania stojące przed jednostkami terytorialnymi pragnącymi brać czynny udział w dynamicznych przemianach województwa dolnośląskiego.

Strategia Rozwoju Społeczno-Gospodarczego Gminy Bielawa na lata 2014-2020 jest zgodny z priorytetami i celami dokumentów strategicznych i programowych.

Dokumentami programowymi szczebla krajowego są:

1. Polityka Ekologiczna Państwa;
2. Strategiczne Wytyczne Wspólnotowe dla Spójności ;
3. Narodowe Strategiczne Ramy Odniesienia ;
4. Strategia Rozwoju Kraju w latach 2007- 2015;

Dokumenty programowe szczebla regionalnego:

1. Strategia Rozwoju Województwa Dolnośląskiego do roku 2020;
2. Regionalny Program Operacyjny dla Województwa Dolnośląskiego ;
3. Strategia Rozwoju Społeczno – Gospodarczego Gminy Bielawa;
4. Strategia Rozwoju Społeczno-Gospodarczego Powiatu Dzierżoniowskiego;
5. Studium uwarunkowań i kierunków zagospodarowania przestrzennego Zespołu Miast Dzierżoniów, Bielawa, Pieszyce.
6. Gminna Strategia Rozwiązywania Problemów Społecznych

Nadrzędnym, strategicznym celem **Polityki Ekologicznej Państwa** jest *zapewnienie bezpieczeństwa ekologicznego kraju (mieszkańców, zasobów przyrodniczych i infrastruktury społecznej) i tworzenie podstaw do zrównoważonego rozwoju społeczno - gospodarczego.*

Celami realizacyjnymi Polityki Ekologicznej są:

- wzmacnianie systemu zarządzania ochroną środowiska,
- ochrona dziedzictwa przyrodniczego i racjonalne wykorzystanie zasobów przyrody,
- zrównoważone wykorzystanie materiałów, wody i energii,
- dalsza poprawa jakości środowiska i bezpieczeństwa ekologicznego dla ochrony zdrowia mieszkańców Polski,
- ochrona klimatu.

Realizacja celów operacyjnych dla Gminy Bielawa przyczyni się do dalszej poprawy jakości środowiska i bezpieczeństwa ekologicznego dla ochrony zdrowia mieszkańców Polski.

Strategiczne Wytyczne Wspólnotowe – założenia koncentrują się w dużej mierze na problemach i szansach obszarów miejskich. Wytyczna *TERYTORYALNY WYMIAR POLITYKI SPÓJNOŚCI*, wskazuje na konieczność podjęcia działań promujących wewnętrzną spójność w obszarach miejskich, zmierzających do poprawy sytuacji dzielnic kryzysowych.

Strategia Rozwoju Kraju w latach 2007- 2015 - określa cele i priorytety w obszarze rozwoju społeczno – gospodarczego Polski oraz przedstawia warunki, które powinny ten rozwój zapewnić. Głównym celem Strategii jest podniesienie poziomu i jakości życia mieszkańców: poszczególnych obywateli i rodzin przy pełnym wykorzystaniu możliwości pojawiających się w związku z obecnością Polski w Unii Europejskiej.

Podstawowym dokumentem, w którym sformułowano strategię rozwoju społeczno-gospodarczego województwa jest **Strategia Rozwoju Województwa Dolnośląskiego do 2020 r.**, zatwierdzona przez Sejmik Województwa Dolnośląskiego 30 listopada 2005 r. uchwałą Nr XLVIII/649/2005.

W strategii Dolnego Śląska wyodrębniono trzy pasma rozwojowe różniące się między sobą ukształtowaniem terenu, środowiskiem przyrodniczym, zasobami przestrzennymi, komunikacyjnymi i warunkami aktywności gospodarczej. Są to: pasmo północne, pasmo centralne i pasmo południowe.

Strategia powiatu dzierżoniowskiego określa główne kierunki rozwoju w sektorze gospodarczym, przestrzennym i społecznym. Określa wizję:

Powiat dzierzoniowski regionem zapewniającym mieszkańcom wysoki poziom życia, dzięki wzrostowi liczby inwestycji tworzących nowe miejsca pracy, rozwojowi branży turystycznej i oferty kulturalnej, zwiększeniu dbałości o środowisko naturalne oraz realizacji programów prozdrowotnych i programów na rzecz poprawy stanu bezpieczeństwa.

I misję:

Władze powiatu dzierzoniowskiego we współpracy z mieszkańcami, przedsiębiorcami oraz przedstawicielami organizacji pozarządowych dążą do realizacji wizji rozwoju powiatu, poprzez prowadzenie działań mających na celu wspieranie rozwoju gospodarczego i społecznej.

Dokument przyjął dwa podstawowe cele strategiczne dotyczące intensyfikacji rozwoju gospodarczego oraz poprawy standardu życia mieszkańców powiatu. Cel gospodarczy zakłada podniesienie atrakcyjności regionu poprzez przygotowanie terenów pod inwestycje, a także tworzenie inkubatorów przedsiębiorczości. W ramach poprawy standardu życia zaproponowano między innymi rozbudowę i modernizację infrastruktury sportowej w placówkach oświatowych oraz przeciwdziałanie bezrobociu, przemocy w rodzinie i patologiom wśród młodzieży. Cel społeczny zakłada również poprawę bezpieczeństwa poprzez monitoring w rejonach wyznaczonych przez policję jako rejony o zwiększonym zagrożeniu dla porządku publicznego.

Strategia Rozwoju Społeczno – Gospodarczego Gminy Bielawa jest najważniejszym dokumentem określającym cele i priorytety polityki rozwoju, która będzie prowadzona na terenie gminy w latach 2014 – 2020. Diagnoza sytuacji społeczno – gospodarczej i przestrzennej Bielawy oraz analiza różnych uwarunkowań zewnętrznych, pozwoliła na wypracowanie wizji gminy Bielawa:

Bielawa centrum turystyki, przedsiębiorczości i ekologii.

Na podstawie wizji została określona misja Strategii, która brzmi:

Wszelkie podejmowane działania ekonomiczne i społeczne winny zmierzać do rozwoju turystyki, przedsiębiorczości i ekologii.

Określona deklaracja wizji i misji rozwoju gminy Bielawa pozwoliła na określenie 7 celów strategicznych:

1. Bielawa gminą aspirującą do miana aktywnego ośrodka wypoczynku i rekreacji Dolnego Śląska
2. Bielawa jednym z ośrodków gospodarczych Dolnego Śląska
3. Bielawa liderem w promowaniu i wykorzystywaniu technologii odnawialnych źródeł energii oraz ośrodkiem edukacji ekologicznej
4. Bielawa przyjazna młodym ludziom
5. Bielawa gminą partnerską, promującą współpracę transgraniczną i międzynarodową
6. Bielawa gminą opiekuńczą, przyjazną ludziom starszym i niepełnosprawnym
7. Bielawa gminą realizującą program rewitalizacji

Na podstawie celów strategicznych zostały wypracowane priorytety strategiczne, którymi gmina Bielawa winna się kierować w latach 2007 – 2013. Należą do nich:

1. Rozwój przedsiębiorczości
2. Budowa zintegrowanej koncepcji turystyki i wypoczynku
3. Odnawialne źródła energii i edukacja ekologiczna
4. Środowisko naturalne
5. Infrastruktura techniczna
6. Infrastruktura społeczna

Prognoza finansowa Strategii zakłada szerokie korzystanie z funduszy zewnętrznych, krajowych i zagranicznych, w tym funduszy strukturalnych Unii Europejskiej i Mechanizmów Finansowych Europejskiego Obszaru Gospodarczego na współfinansowanie zadań inwestycyjnych i społecznych realizowanych w ramach poszczególnych celów strategicznych i operacyjnych.

Studium uwarunkowań i kierunków zagospodarowania przestrzennego Zespołu Miast Dzierżoniów, Bielawa, Pieszyce. Synteza dotycząca Miasta Bielawa jest podstawowym dokumentem władz samorządowych miast, na podstawie którego prowadzona ma być polityka i strategia działań w sferze zagospodarowania przestrzennego oraz kształtowania ładu przestrzennego w „makroskali”.

Celami Studium są: restrukturyzacja bazy ekonomicznej, poprawa jakości życia, wzrost standardów mieszkaniowych, zachowanie walorów przyrodniczych, krajobrazowych i kulturowych. Układ funkcjonalno - przestrzenny miasta kształtować się będzie przez wzmocnienie powiązań z układami osadniczymi miast „Trójkąta”, zwłaszcza z ośrodkiem centralnym – Dzierżoniowem, a także z usprawnieniem powiązań komunikacyjnych oraz przekształcaniem i doposażaniem obszarów o substandardowej zabudowie.

Gminna Strategia Rozwiązywania Problemów Społecznych jest dokumentem, którego zadaniem jest osiągnięcie wyznaczonych celów poprzez sterowanie procesem rozwoju, integracji, polityki społecznej. Powinna być wyrazem dążeń i aspiracji społeczności lokalnej, zmierzających do rozwiązania zidentyfikowanych problemów. Powinna likwidować bariery i zagrożenia oraz wykorzystywać szanse tkwiące w potencjale ludzkim i materialnym dla przyszłej integracji.

Strategia posiada również swoją misję, wizję oraz pięć obszarów strategicznych. Wizja:

W Bielawie funkcjonuje sprawny system wsparcia, umożliwiający osobom i rodzinom przezwyciężenie trudnych sytuacji życiowych, których nie są one w stanie pokonać wykorzystując własne środki, możliwości i uprawnienia.

Misja:

Opracowywać i wdrażać programy, które pozwolą na skuteczne przeciwdziałanie zjawisku przemocy w rodzinie, uzależnieniom, redukowaniu zjawiska ubóstwa i bezdomności, wspieranie dzieci i ich rodzin oraz osób niepełnosprawnych pozbawionych możliwości samodzielnego funkcjonowania w społeczeństwie.

Obszary strategiczne:

- a) Rynek pracy – bezrobocie;
- b) Uzależnienia (alkoholizm, narkomania, lekomania) i przemoc;
- c) Edukacja, kultura i sport;
- d) Pomoc społeczna;
- e) Sytuacja mieszkaniowa – bezdomność.

Główne cele ochrony środowiska ustanowione na szczeblu międzynarodowym, wspólnotowym i krajowym oraz ich uwzględnienie podczas opracowywania projektu Strategii

Poniżej wskazano cele ochrony środowiska zawarte w następujących dokumentach:

Europa 2020 - Strategia na rzecz inteligentnego i zrównoważonego rozwoju sprzyjającego włączeniu społecznemu to unijna strategia wzrostu na najbliższe dziesięciolecie

Strategia Europa 2020 obejmuje trzy wzajemnie ze sobą powiązane priorytety:

- rozwój inteligentny: rozwój gospodarki opartej na wiedzy i innowacji;
- rozwój zrównoważony: wspieranie gospodarki efektywniej korzystającej z zasobów, bardziej przyjaznej środowisku i bardziej konkurencyjnej;
- rozwój sprzyjający włączeniu społecznemu: wspieranie gospodarki o wysokim poziomie zatrudnienia, zapewniającej spójność społeczną i terytorialną.

Dokumentem programowym szczebla krajowego jest:

1. Polityka Ekologiczna Państwa;

Nadrzędnym, strategicznym celem Polityki Ekologicznej Państwa jest zapewnienie bezpieczeństwa ekologicznego kraju (mieszkańców, zasobów przyrodniczych i infrastruktury społecznej) i tworzenie podstaw do zrównoważonego rozwoju społeczno-gospodarczego.

Celami realizacyjnymi Polityki Ekologicznej są:

- wzmocnienie systemu zarządzania ochroną środowiska,
- ochrona dziedzictwa przyrodniczego i racjonalne wykorzystanie zasobów przyrody,
- zrównoważone wykorzystanie materiałów, wody i energii,
- dalsza poprawa jakości środowiska i bezpieczeństwa ekologicznego dla ochrony zdrowia mieszkańców Polski,
- ochrona klimatu.

Cele operacyjne zawarte w SRSG Gminy Bielawa przy pomocy których realizowane są cele ochrony środowiska ustanowione na szczeblu międzynarodowym, wspólnotowym i krajowym

1. *Rozbudowa systemu ekologicznych placówek edukacyjnych poprzez adaptację parku miejskiego na „Ekologiczne Ogrody Dydaktyczne dla Natury 2000” oraz utworzenie wspólnie z Powiatem Dzierżoniowskim „Inkubatora technologicznego efektywności energetycznej w budownictwie”.*
2. *Systematyczne ograniczanie na terenie Gminy niskiej emisji m.in. poprzez termomodernizację obiektów użyteczności publicznej, wykorzystanie odnawialnych źródeł energii oraz modernizację systemu oświetlenia ulicznego*
3. *Rozbudowa systemu selektywnej zbiórki odpadów w celu podnoszenia świadomości społeczności lokalnej prowadzącej do racjonalizacji gospodarowania odpadami komunalnymi.*
4. *Modernizacja zbiornika wody przemysłowej „Sudety” oraz zagospodarowanie zdegradowanych terenów położonych w jego bezpośrednim sąsiedztwie.*
5. *Modernizacja i rozbudowa infrastruktury technicznej w tym ulic, chodników, sieci wodno-kanalizacyjnej, terenów zielonych oraz likwidacja barier architektonicznych w przestrzeni publicznej.*

3. Istniejący stan środowiska oraz potencjalne zmiany tego stanu w przypadku braku realizacji projektowanego dokumentu

3.1. Położenie i budowa geologiczna

Gmina Bielawa położona jest w województwie dolnośląskim, w powiecie dzierżoniowskim. Rozciąga się wzdłuż potoku Bielawica, na powierzchni ponad 3621 ha, którą według danych GUS z 2011 roku zamieszkuje 31 583 mieszkańców. Położenie na Przedgórzu Sudeckim u podnóża Gór Sowich jest atutem gminy.

Według fizyczno-geograficznego podziału regionalnego Polski Kondrackiego gmina leży w obrębie podprovincji sudeckiej, w obrębie makroregionu Sudetów Środkowych oraz makroregionu Przedgórze Sudeckie. W ramach makroregionu Sudetów Środkowych wyodrębniany jest tu mezoregion Góry Sowich, na którego obszarze leży zachodnia część gminy Bielawa. W ramach makroregionu Przedgórze Sudeckie wyróżniany jest mezoregion Obniżenie Podsudeckie, do którego należy północny skraj gminy, a tak że mezoregion Wzgórze Strzelińskie, do którego należy większa część gminy Bielawa.

Północno-wschodnia część gminy Bielawa znajduje się na obszarze bloku przedsudeckiego, natomiast część południowo-zachodnia znajduje się na obszarze Sudetów Środkowych. Zaliczana jest do jednostki geologicznej metamorfiku Gór Sowich zbudowanej z paragnejsów biotyto - oligoklazowych oraz migmatytów, którym lokalnie towarzyszą serpentynity i amfibolity. Na powierzchni utworów krystalicznych w obrębie bloku przedsudeckiego lokalnie występują trzeciorzędowe zwietrzliny ilaste (regolity) oraz neogeńskie ropy zawierające wkładki węgla brunatnego. Miąższość utworów trzeciorzędowych wynosi od kilku metrów w części centralnej do około 40 m w północnym rejonie gminy. Powyżej zalegają utwory czwartorzędowe przykrywające znaczną powierzchnię gminy Bielawa.

3.2. Warunki klimatyczne

Klimat Bielawy w półroczu ciepłym jest typu chłodnego, pochmurnego, lub bardzo pochmurnego i wilgotnego; w półroczu chłodnym klimat jest typu ciepłego, umiarkowanie słonecznego i umiarkowanie wilgotnego. Obszar ten charakteryzuje się średnią temperaturą roczną 7-8 °C na obszarze przedgórskim, a w górach obniża się wraz ze wzrostem wysokości terenu do 4-5 °C. Okres wegetacyjny trwającym około 220 dni. Przeważają wiatry kierunku południowego (17-18 %) i z kierunku zachodniego (16-18 %). Średnia prędkość wiatru wynosi w części przedgórskiej 3,5-5,0 m/s, a w górach wzrasta do 5,0-7,5 m/s. Średnia roczna suma opadów wynosi w Bielawie 666 mm.

3.3. Jakość powietrza

W ramach Państwowego Monitoringu Środowiska realizowane go przez Inspekcję Ochrony Środowiska gmina Bielawa należy do strefy dolnośląskiej, zgodnie z rozporządzeniem Ministra Środowiska z dnia 2 sierpnia 2012 r. w sprawie stref, w których dokonuje się oceny jakości powietrza (Dz.U.2012.0.914). Oceny obejmują zanieczyszczenia powietrza dwutlenkiem siarki, dwutlenkiem azotu, tlenkiem węgla,

benzenem i ozonem oraz pyłem zawieszonym PM10, PM2,5 i zanieczyszczeniami oznaczanymi w pyłe PM10: ołowiem, arsenem, kadmem, niklem i benzo(a)pirenem.

Najbliżej zlokalizowany automatyczny punkt pomiarowy znajduje się w Dzierżoniowie przy ul. Piłsudskiego. Przeprowadzone przez Wojewódzką Inspekcję Ochrony Środowiska w 2012 roku badania nie wykazały przekroczeń poziomów normatywnych określonych dla dwutlenku siarki i dwutlenku azotu. Stężenia utrzymywały się na podobnym poziomie jak w latach poprzednich. Natomiast pomiary ciągłe wykonywane miernikami automatycznymi wykazały najwyższe, średnioroczne stężenia w Dzierżoniowie. Poziom stężenia 1-godzinowego i 24- godzinnego dwutlenku siarki mimo dosyć dużej wartości w skali województwa nie przekroczyły w 2012 roku dopuszczalnych poziomów. Podobnie w przypadku dwutlenku azotu, pomiary nie wykazały przekroczeń poziomów dopuszczalnych zarówno w odniesieniu do normy rocznej, jak i 1-godzinowej. Natomiast dane z wielolecia wskazują na tendencję spadkową średniorocznych wartości stężeń dwutlenku azotu.

Pod względem zanieczyszczenia tlenkiem węgla w województwie dolnośląskim nie stwierdzono przekroczeń dopuszczalnego poziomu 8-godzinowego. We wszystkich punktach pomiarowych poziom tlenku węgla był wyższy w sezonie grzewczym niż pozagrzewczym. Podobnie pomiary benzenu w 2012 r. nie wykazały przekroczeń dopuszczalnego poziomu średnio rocznego.

Przeprowadzone w 2012 roku pomiary wykazały natomiast przekroczenia wartości normatywnych pod względem zanieczyszczenia pyłem PM 10. Na stanowisku w Dzierżoniowie zarejestrowano przez 49 dni przekroczenia dopuszczalnej liczby przekroczeń normy średniodobowej (35 dni ze stężeniem >50 µg/m³). Na tym samym stanowisku przez 2 dni przekroczona była wartość progowa informowania społeczeństwa o ryzyku wystąpienia poziomu alarmowego (200 µg/m³). Według Informacji o przekroczeniach i ryzyku przekroczeń poziomów dopuszczalnych i docelowych substancji w powietrzu na terenie województwa dolnośląskiego w 2013 r. z dnia 20.11.2013r. w Dzierżoniowie zanotowano 38 dni z przekroczeniami 24-godzinnego poziomu pyłu zawieszzonego PM10. Przyczyną takiego stanu było wzmożone spalanie paliw do celów grzewczych powodujące zwiększoną emisję zanieczyszczeń do powietrza oraz niekorzystne warunki meteorologiczne (niska temperatura powietrza, prędkości wiatru poniżej 1,5 m/s oraz wystąpienie inwersji temperatury) powodowały kumulowanie się zanieczyszczeń w przyziemnej warstwie atmosfery.

Przeprowadzona zgodnie z art. 89 ustawy Prawo ochrony środowiska (Dz.U. 2008. 25. 150), ocena poziomów substancji w powietrzu oraz klasyfikacja województwa na strefy dała podstawę do zaplanowania działań na rzecz poprawy jakości powietrza w obszarach, w których są przekraczane wartości kryterialne określone dla ochrony zdrowia ludzi lub ochrony roślin. I tak w strefie dolnośląskiej, do której należy gmina Bielawa za rok 2012 stwierdzono potrzebę opracowania programów ochrony powietrza (klasa C) ze względu na ochronę zdrowia ludzi (PM10, benzo(a)piren, ozon). W pozostałych klasach nie wykazano przekroczeń (klasa A).

3.4. Środowisko wodne

wody powierzchniowe

Bielawa leży na przedgórzu Gór Sowich, które odwadniane są od południowego zachodu i północnego zachodu przez dopływy Bystrzycy. Należy do nich Piława, prawobrzeżny dopływ Bystrzycy. Całkowita długość Piławy wynosi 45,6 km. Do rzeki Piławy odprowadzane są ścieki z oczyszczalni w Bielawie, Dzierżoniowie i Pieszycach.

Sieć hydrologiczna tego obszaru jest typowa dla terenów górskich i podgórskich, przy czym lewobrzeżna część dorzecza jest bardziej rozwinięta, co wiąże się z przebiegiem pasma Gór Sowich. Góry Sowie odwadniane są w tym rejonie przez trzy większe potoki: Bielawica, Brzęczek i Pieszycki Potok. Rzeki Gór Sowich mają charakter górskich potoków, w większości płynących głęboko wciętymi, wąskimi i niekiedy skalistymi dolinami.

Szczególnie duże przekształcenia, z dominacją zabudowy hydrotechnicznej typu ciężkiego, odnotowuje się na odcinkach koryt przebiegających w obrębie zabudowy miejskiej, w tym na Bielawicy w Bielawie. Bielawica ma odcinki koryta całkowicie zakryte. Prawdopodobieństwo wystąpienia zagrożenia wezbraniem ekstremalnym na terenie miasta Bielawa należy uznać za wysokie, jednak nie odbiegające radykalnie od wielkości uzyskiwanych dla innych obszarów Sudetów i bezpośrednio do nich przyległych stref przedgórskich.

Ocena jakości wód powierzchniowych przeznaczonych do poboru wody na potrzeby zaopatrzenia ludności w wodę do spożycia przeprowadzona została na podstawie wyników badań WIOŚ z punktu rzeki Bielawicy zlokalizowanego poniżej Nowej Bielawy. Z punktu tego zaopatrywanych jest ok. 80.000 mieszkańców. Jakość wód powierzchniowych przeznaczonych do poboru wody na potrzeby zaopatrzenia ludności w wodę przeznaczoną do spożycia w zakresie parametrów fizykochemicznych w 2012 r. odpowiadała kategorii A2. Według rozporządzenia Ministra Środowiska z dnia 27 listopada 2002 r. w sprawie wymagań, jakim powinny odpowiadać wody powierzchniowe wykorzystywane do zaopatrzenia ludności w wodę przeznaczoną do spożycia (Dz.U.2002.204.1728) oznaczają wodę wymagającą typowego uzdatniania fizycznego i chemicznego.

Powiat Dzierżoniowski według danych WIOŚ ze względu na znaczny udział przemysłu oraz silne zurbanizowanie powiatu charakteryzuje się jednym z największych ilościowo ładunków zanieczyszczeń odprowadzanych z terenu miasta oraz najwyższym wskaźnikiem ludności odprowadzającej ścieki do oczyszczalni.

Na terenie gminy Bielawa znajduje się zbiornik „Sudety”. Pojemność zbiornika wynosi 1340 tyś m³, a powierzchnia zalewu przy pełnym piętrzeniu wynosi 24 ha. Linia brzegowa jest dość regularna, owalna, uwarunkowana ukształtowanie terenu oraz kształtem zapory. Zbiornika zasilany jest wodami z Potoku Brzęczek, wodami doprowadzanymi kanałami przerzutowymi potoków: Bielawica i Rdzawa oraz wodami atmosferycznymi. Taki sposób zasilania oraz sąsiedztwo Gór Sowich sprawia, że woda w zbiorniku charakteryzuje się dużą czystością. Zbiornik pełni przede wszystkim funkcję przemysłową, jak również rekreacyjną, reguluje stosunki wodne, poprawia mikroklimat oraz w niewielkim stopniu pełni rolę retencyjną.

Wody podziemne

Na obszarze gminy Bielawa wyróżnia się dwa użytkowe piętra wodonośne. Wody podziemne piętra proterozoicznego występują w obrębie gnejsów sowiogórskich na obszarze Sudetów (południowo-zachodnia część gminy) i Bloku Przedsudeckiego (północno-wschodnia części gminy). Piętro czwartorzędowe reprezentowane jest

przez utwory stożków napływowych i występuje pomiędzy Bielawą a Pieszcami. Jedynie niewielki obszar w południowo-wschodniej części gminy, zajmowany przez Wzgórza Bielawskie, pozbawiony jest występowania użytkowych poziomów wodonośnych.

Główne zasoby wód podziemnych gminy wiążą się z utworami proterozoicznymi, jednakże na obszarze pomiędzy Bielawą a Pieszcami w obrębie utworów piaszczyto-zwirowych stożków napływowych na niewielkim obszarze występują wody piętra czwartorzędowego o znaczeniu użytkowym. W obrębie piętra wyróżniono dwie strefy, z których większe znaczenie użytkowe posiada dolna strefa zalegająca bezpośrednio na utworach trzeciorzędu lub proterozoiku. Zwierciadło wód występuje na głębokościach od 2 do 9 m ppt. Zwierciadło wody ma charakter swobodny bądź napięty pod przykryciem utworów izolujących, a miąższość utworów wodonośnych wynosi średnio 5 m. Wydajność pojedynczych studni ujmujących wody piętra czwartorzędowego mieści się poniżej 10 m³/h.

Na obszarze gminy Bielawa nie występują Główne Zbiorniki Wód Podziemnych (GZWP) i związane z nimi strefy ochronne – najwyższej i wysokiej ochrony wód podziemnych (ONO i OWO).

Na obszarze gminy Bielawa wydzieliła się kilka poziomów użytkowych w obrębie dwóch pięter wodonośnych: czwartorzędowego i proterozoicznego, na których bazują wszystkie ujęcia wód podziemnych zaopatrujące mieszkańców gminy w wodę pitną i do celów gospodarczych. Na terenie gminy zlokalizowanych jest ponad 8 komunalnych i zakładowych ujęć wód podziemnych. Łączne zasoby eksploatacyjne przedstawionych ujęć wynoszą ponad 182 m³/h.

Na terenie gminy znajdują się następujące studnie głębinowe:

- wodociąg Kamieniczki w Bielawie – studnie głębinowe 6 szt.(użytkownik WiK Sp. z o.o. w Dzierżoniowie) - woda ujmowana jest z czwartorzędowego piętra wodonośnego, zasoby eksploatacyjne ujęć 48,2 m³/h;
- studnia głębinowa przy ul. Szewskiej w Bielawie (użytkownik WiK Sp. z o.o. w Dzierżoniowie) - woda ujmowana jest z proterozoiczno piętra wodonośnego, zasoby eksploatacyjne ujęcia 31,0 m³/h;
- studnia głębinowa przy ul. 1 Maja w Bielawie (użytkownik WiK Sp. z o.o. w Dzierżoniowie) - woda ujmowana jest z proterozoiczno piętra wodonośnego, zasoby eksploatacyjne ujęcia 25,0 m³/h;
- studnia w Bielawie (użytkownik Zakład Bester S.A .) - woda ujmowana jest z proterozoiczno piętra wodonośnego, zasoby eksploatacyjne ujęcia 55,0 m³/h;
- studnie głębinowe (2 szt.) w Bielawie (na terenie byłych Zakładów Bawełnianych „Bieltex” S.A.) - woda ujmowana jest z proterozoiczno piętra wodonośnego, zasoby eksploatacyjne ujęć 17,4 m³/h;

Najlepszą jakością charakteryzują się wody piętra proterozoicznego na obszarze Gór Sowich. Wody podziemne z ujęć tego rejonu klasyfikuje się do wód Ib klasy dobrej jakości. Jednakże jakość ta może być nie trwała ze względu na brak izolacji poziomu wodonośnego. Pozostałe użytkowe piętra wodonośne na obszarze gminy Bielawa pod względem jakości wód mieszczą się w II klasie średniej jakości i nie wykazują przekroczeń wymagań dla wód pitnych.

Ocena stanu chemicznego jednolitych części wód podziemnych została dokonana na podstawie rozporządzenia Ministra Środowiska z dnia 23 lipca 2008 r. w sprawie kryteriów i sposobu oceny stanu wód podziemnych (Dz.U.2008.143.896). Badania w ramach monitoringu diagnostycznego wód podziemnych zostały w 2012 roku przeprowadzone przez PIG PIB Warszawa oraz WIOŚ we Wrocławiu. Na terenie gminy Bielawa nie znajdował się żaden punkt poboru wód do badań. Najbliżej zlokalizowany punkt badań PIG PIB monitoringu diagnostycznego wód podziemnych w 2012 znajdował się na terenie powiatu dzierzoniowskiego w miejscowości Piława Górna (113 JCWPd). We wskazanym punkcie wody niezadawalającej jakości stanowiły ponad 60% (IV klasa).

Natomiast według badań WIOŚ przeprowadzonego w badaniach monitoringu diagnostycznego wód podziemnych w 2012 w miejscowości Jodłownik (112 JCWPd) powiecie dzierzoniowskim wody te charakteryzowała dobra jakość (II klasa).

Gospodarka wodno-ściekowa

Bielawa zaopatrywana jest z wodociągu grupowego obsługiwanego przez „WiK” Sp. Z o.o. Dzierżoniów długości 61,5 km, czerpiącego swe zasoby z ujęć drenażowych (Góry Sowie), powierzchniowych (ujęcia w Ostoszowicach) oraz ze studni głębinowej (studnia Józefówek). Łącznie zatwierdzone zasoby eksploatacyjne dla wszystkich ujęć wynoszą 710,9 m³/h.

Stacja Uzdatniania Wody w Bielawie korzystające z ujęcia przy ul. Szewskiej - studni wierconej o głębokości 150 m, ujmująca wody podziemne formacji prekambryjskiej kierowane do stacji uzdatniania wody. Proces uzdatniania wody odbywa się za pomocą dwóch ciśnieniowych filtrów pospiesznych zamkniętych, wypełnionych złożem piaskowo-katalitycznym, w których następuje wstępne utlenianie żelaza, napowietrzanie zaworami inżektorowymi, filtracja oraz proces wytrącania żelaza i manganu. W kolejnym etapie woda poddawana jest dezynfekcji podchlorynem sodu i podawana jest rurociągiem do zbiornika wyrównawczego na Maślanej Górze. Ujęcie to traktowane jest jako dodatkowe źródło zasilania w wodę w okresach suszy.

Według danych GUS w 2011 roku z instalacji wodociągowej w gminie korzystało 96,8% mieszkańców. Długość sieci wodociągowej wynosi 61,5 km. Gmina skanalizowana jest w 99,6 %. W gminie znajduje się jedna oczyszczalnia ścieków komunalnych. Według danych GUS w 2011 roku obsługiwała ona 30617 osób z terenu gminy oraz 85 564 osób z terenu powiatu.

Długość sieci kanalizacyjnej w Bielawie wynosi 60,8 km. Rzeczywista ilość ścieków dopływających do oczyszczalni wynosi 14034 m³/d. Odbiornikiem oczyszczonych ścieków jest potok Brzęczek.

3.5. Zasoby surowców mineralnych

Obszar gminy Bielawa należy do rejonów ubogich pod względem występowania kopalin użytkowych. Na terenie gminy nie stwierdzono występowania udokumentowanych złóż surowców mineralnych.

Gmina korzysta z wysypiska śmieci zlokalizowanego w oddalonym o 20 km w Byszowie - Gilowie. Na terenie Gminy Bielawa za odpady odpowiedzialne jest Przedsiębiorstwo Komunalne Dzierżoniów. Odpady powstające na terenie miasta wywożone są na składowisko odpadów komunalnych o całkowitej powierzchni wysypiska według *Raportu o stanie środowiska WIOŚ za 2013 rok* ok. 13,7 ha. Planowana pojemność całkowita wysypiska wynosi 837 736 m³. Pod koniec roku 2012 na składowisku zgromadzono 823 850 m³ co stanowi o 98% stopniu wypełnienia składowiska odpadów.

3.6. Zasoby glebowe

Na terenie gminy Bielawa występują gleby opadowo-glejowe i płowe opadowo-glejowe oraz brunatne właściwe, a w rejonach dolin rzecznych jako mady rzeczne. Pod względem bonitacyjnym grunty orne znajdujące się na obszarze gminy należą do klas III i IV. Gospodarstwa indywidualne zajmują w sumie powierzchnię 1037 ha. Średnia wielkość gospodarstwa wynosi 6,40 ha, a małe gospodarstwa, do 1 ha, stanowią 56,5% liczby gospodarstw. W produkcji roślinnej przeważa uprawa zbóż i roślin okopowych. Na mniejszą skalę produkuje się rzepak i truskawki. W hodowli przeważa bydło i trzoda chlewna.

Na terenie miasta w chwili obecnej nie ma zlokalizowanych punktów pomiarowo-kontrolnych Wojewódzkiego Inspektoratu Ochrony Środowiska ani punktów krajowej sieci monitoringu gleb. W związku z czym przeprowadzenie analizy stanu gleb na tym terenie jest znacznie utrudnione.

W latach 2009-2012 na terenie powiatu dzierżoniowskiego Okręgowa Stacja Chemiczno-Rolnicza we Wrocławiu przeprowadziła badania gleb użytkowanych rolniczo (Raport o stanie środowiska w województwie dolnośląskim w 2012 roku). Przeanalizowano zawartość w glebie makro- i mikroelementów oraz odczyn. Udział gleb bardzo kwaśnych i kwaśnych wahał się w granicach 21-40%, czego odzwierciedleniem była potrzeba wapnowania na kształtującą się na poziomie 41-60% badanych gleb wymagało koniecznego wapnowania. Stwierdzono również znaczny odsetek gleb ubogich w fosfor, średnią zawartość potasu. Najkorzystniejszy stan zasobności gleb w magnez, gdzie udział gleb z niską i bardzo niską zawartością nie przekracza 20%. Na terenie powiatu dzierżoniowskiego przeważają gleby o niskiej zawartości boru, miedzi średniej zawartości manganu, cynku i żelaza.

3.7. Zasoby przyrodnicze

Na terenie Miasta Bielawa roślinność zagospodarowana jest głównie na skwerach i w parku miejskim. Powierzchnia terenów zieleni miejskiej, objętych bieżącym utrzymaniem wynosi 37 ha. Park Miejski o powierzchni 9 ha, został założony w 1850 roku, w stylu angielskim. Rosną tu głównie gatunki krajowe, takie jak: klony pospolite i jawory, dęby szypułkowe i bezszypułkowe, lipy drobno i szerokolistne, wiązy, jesiony, olsze czarne i szare, topole białe i czarne, sosny pospolite, świerki i modrzewie oraz drzewa introdukowane jak: robinie akacjowe, dęby czerwone, daglezie, klony srebrzyste, sosny czarne, lipy holenderskie, jesiony pensylwańskie i kasztanowce. Park zlokalizowany jest w południowo - wschodniej części miasta przy ul. Wojska Polskiego. Na terenie parku rośnie łącznie 1477 drzew, krzewów, kęp i

skupin. Znajdują się dwa zbiorniki wodne z systemem rowów odprowadzających nadmiar wody z parku. Do dnia dzisiejszego zachowało się wiele starych drzew z pierwotnego założenia w tym 9 drzew okazowych i 4 zarejestrowane pomniki przyrody.

Pomniki przyrody

Na terenie gminy zlokalizowanych jest 18 obiektów uznanych za pomniki przyrody ożywionej. Największą grupę pod względem gatunkowym stanowią buk pospolity, cis pospolity, dąb szypułkowy.

1. Jedlica zielona, obwód 285 dec. 7140/29/82
2. Choina kanadyjska, obwód 190 dec. 7140/30/82
3. Jesion wyniosły obwód 265 dec. 7140/31/82
4. Lipa szerokolistna, obwód 416 dec. 7140/33/82
5. Lipa szerokolistna, obwód 395 dec. 7140/34/82
6. Dąb szypułkowy, obwód 382 dec. 7140/35/82
7. Dąb szypułkowy, obwód 446 dec. 7140/36/82
8. Buk pospolity, obwód 350 dec. 7140/37/82
9. Buk pospolity, obwód 395 dec. 7140/38/82
10. Cis pospolity dec. 7140/40/82
11. Tulipanowiec amerykański, obwód 143 dec. 7140/45/82
12. Buk pospolity, obwód 340 dec. 7140/47/82
13. Cis pospolity dec. 7140/48/82
14. Grupa drzew – 4 szt. Cis pospolity, obwód 49-105 dec. 7140/39/82
15. Grupa drzew – 2 szt., Cis pospolity dec. 7140/42/82
16. Grupa drzew – 2 szt., Buk pospolity, obwód 150-305 dec. 7140/43/82
17. Grupa drzew – 5 szt., Cis pospolity dec. 7140/46/82
18. Grupa drzew – 4 szt. Miłorząb japoński, obwód 152-201 dec. 7140/49/82

Poza wyżej wymienionymi formami ochrony, według aktualnego wykazu pomników przyrody nieożywionej w województwie dolnośląskim w granicach miasta nie ma obiektów posiadających status pomnika przyrody lub objętych inną formą ochrony indywidualnej, co jest pochodną braku pojedynczych, spektakularnych form rzeźby terenu.

3.8. Zasoby leśne

Lasy gminy Bielawa według danych GUS z 2011 roku zajmują 1239,2 ha, w tym większość jest administrowana przez Lasy Państwowe. Zarząd nad lasami ma Nadleśnictwo Świdnica (Obręb Bielawa). Zdecydowana większość obszarów leśnych skoncentrowana jest w południowej i południowo-wschodniej części gminy. Przeważają siedliska górskie regla dolnego: Las Górski i Las Mieszany Górski. Są tu głównie lasy świerkowe, bukowe z domieszką brzoź, modrzewia i sosny.

Najcenniejsze obszar leśne pod względem przyrodniczym znajdują się w granicach wsi Stanisławów, Psary oraz Polesie. Dominującym gatunkiem jest tu sosna oraz dość licznie występujące gatunki liściaste: dąb, brzoza, olsza.

3.9. System przyrodniczych obszarów chronionych

Na terenie objętym Lokalnym Programem Rewitalizacji, ani w jego otoczeniu nie ma obiektów i terenów objętych ochroną na mocy przepisów prawa, zgodnie z treścią Ustawy z dnia 16 kwietnia 2004 roku *o ochronie przyrody* ([Dz.U. 2013 nr 0 poz. 627](#)), na które realizacja któregośkolwiek z zadań mogłaby mieć wpływ.

Rezerwat przyrody

Rezerwat przyrody Bukowa Kalenica – leśny rezerwat przyrody, położony jest w Górach Sowich na Obszarze chronionego krajobrazu Gór Sowich i Bardzkich. Rozciąga się na długości ok. 1,2 km, po północnej stronie grzbietu głównego. Rezerwat leśny stanowi objęty ochroną rezerwatową obszar obejmujący szczyty Kalenicy i Słonecznej oraz ich zbocza. Położony na wysokości 800 - 960 m n.p.m., jest to najwyżej położona partia lasów bukowych w Górach Sowich. Na terenie rezerwatu rośnie pierwotny skarłowaciały las bukowy dolnego regła z zespołem *Luzulo nemorosae-Fagetum* oraz licznymi gatunkami chronionymi. W szczytowych partiach rosną buki, które ze względu na skalne podłoże, wykształciły skarłowaciałe formy, przemieszane z płożącymi się świerkami, w dolnych partiach rezerwatu rosną buki wraz z jaworami przemieszane ze świerkiem tworzą piękny starodrzew.

Rezerwat przyrody Bukowa Kalenica został utworzony 21 kwietnia 1962 r., na podstawie Zarządzenie Ministra Leśnictwa i Przemysłu Drzewnego, Monitor Polski z 1962 r., Nr 44, Poz. 208. Jest to rezerwat obejmujący las, oraz grunty leśne, o łącznej powierzchni 28,78 ha, utworzony dla ochrony wielu rzadkich gatunków roślin chronionych, oraz naturalnych zbiorowisk leśnych. Rezerwat utworzono głównie dla ochrony ścisłej stanowisk rzadkich gatunków roślin chronionych wawrzyńka wilczełyko, lili żłotogłów oraz ciemiężycy zielonej. Ochroną częściową objęte są stanowiska kopytnika pospolitego i marzanki wonnej.

Na terenie rezerwatu występują: szczawik zajęczy, konwalijka dwulistna, śmiałek pogięty, kosmatka gajowa i owłosiona, borówka czarna oraz paprocie: zachyłka oszczepowata i narecznica szerokolistna, borówka czarna, buławnik czerwony, czerniec gronkowy, czosnaczek pospolity, czosnek niedźwiedzi, czyściec leśny, dziurawiec czteroboczny, fiołek leśny, gajowiec żółty, gnieźnik leśny, jastrzębiec sabaudzki, kłosownica leśna, kokoryczka okółkowa, konwalijka dwulistna, kosmatka owłosiona, kosmatka gajowa, kruszczyk szerokolistny, narecznica szerokolistna, wietlica samicza, perlówka zwisła, perlówka jednokwiatowa, prosownica rozpięchła, przenęt purpurowy, rzeżucha niecierpkowa, sałatnik leśny, storczyk bżowy, starzec, szczawik zajęczy, szczyr trwały, śmiałek pogięty, trędownik bulwiasty, turzyca palczasta, wilczomleczyłki, wilczomleczyłki migdałolistny, wydmuchrzyca zwyczajna, zachyłka oszczepowata, zachyłka trójkątna, żywiec cebulkowy i żywiec dziewięciolistny.

Świat zwierząt reprezentują na tym terenie, obok jeleni i saren, także muflony, które zostały sprowadzone tu z Sardynii. Spotyka się tu również: kuropatwy, jeże, borsuki, ryś, jeleni, sarna, głośzec, zajęce, lisy, dziki, sowę włochatą, krzyżodzioba oraz salamandrę plamistą i ślimaka widrzyka dwufałdkowego.

Park Krajobrazowy

Część terenów miasta leży w granicach **Parku Krajobrazowego Gór Sowich**. Park ten został utworzony rozporządzeniem Nr 7/91 Wojewody Wałbrzyskiego z dnia 8 listopada 1991 r. Swoimi granicami obejmuje najwyższą część Sudetów Środkowych, z Wielką Sową. W krajobrazie dominują lasy, zajmujące 94,2 % powierzchni Parku, wśród których przeważają monokultury świerkowe. Występuje także łęg jesionowy, jaworzyna górska, kwaśna buczyna górska, żyzna buczyna sudecka, bór świerkowy. W Parku jest 28 gatunków roślin podlegających ochronie całkowitej. Do gatunków zagrożonych należą storczyki – buławnik wielokwiatowy i storczyk plamisty. Park został utworzony w celu zachowania walorów przyrodniczych, kulturowych i estetycznych masywu Gór Sowich. Na terenie Gór Sowich Nadleśnictwa Świdnica w obrębie Bielawy, jest jeden rezerwat: „Bukowa Kalenica”, o powierzchni 27,96 ha, którego nazwa pochodzi od Góry Kalenica, 964 m n.p.m. Na szczycie tej góry znajduje się wieża widokowa, skąd można obserwować Sudety (masyw Śnieżnika), góry: Bialskie, Bystrzyckie, Stołowe, Karkonosze, oraz Kotlinę Dzierżoniowską i samą Bielawę (przez góry prowadzą dwa główne szlaki turystyczne: czerwony – szczytowy i niebieski krajobrazowy, dojście z Bielawy szlakiem żółtym). „Bukowa Kalenica” jest to rezerwat leśny, który chroni las bukowy: żyzną i kwaśną buczynę sudecką. Las bukowy sięga wysokości 960 m n.p.m. Rezerwat obejmuje szczytową partię oraz stoki północne Góry Słonecznej. W najwyższej położonej części rezerwatu w runie przeważają: szczawik zajęczy, konwalijka dwulistna, śmiałek pogięty, kosmatka gajowa i owłosiona, borówka czarna oraz paprocie: zachyłka oszczepowata i narecznica szerokolistna. W niżej położonych partiach rezerwatu obok buków rosną jawory, a w runie dość licznie występują: borówka czarna, buławnik czerwony, czerniec gronkowy, czosnaczek pospolity, czosnek niedźwiedzi, czyściec leśny, dziurawiec czteroboczny, fiołek leśny, gajowiec żółty, gnieźnik leśny i in. Niemalże w centrum miasta znajduje się Góra Parkowa (456 m n.p.m.), z wieżą obserwacyjną i wyciągiem narciarskim.

Przeprowadzona w 2005 roku „Inwentaryzacja przyrodnicza Województwa Dolnośląskiego Miasto Bielawa” wykazała na terenie miasta obecność 4 typy siedlisk przyrodniczych chronionych w myśl przepisów Unii Europejskiej (*Dyrektywy 92/43/EEC*, zwana także *Dyrektywą Siedliskową*). Są to:

- Niżowe i górskie łąki użytkowane ekstensywnie,
- Kwaśne buczyny,
- Łęgi i górskie olszyny.

Do innych cennych, ale niechronionych siedlisk przyrodniczych należą wilgotne łąki użytkowane ekstensywnie.

W wyniku badań terenowych roślin na terenie miasta Bielawa stwierdzono występowanie 2 gatunków objętych ochroną ścisłą, dla których wymagane jest stosowanie zabiegów ochrony czynnej, 7 gatunków chronionych całkowicie, dla których nie jest wymagana ochrona czynna oraz 9 gatunków objętych ochroną częściową, w tym 5 występujących na terenie miasta pospolicie (powyżej 20 stanowisk). Ogółem rośliny chronione obserwowano na 236 stanowiskach. Gatunki, dla których wymagana jest ochrona czynna to storczyki: kukułka Fuchsa *Dactylorhiza fuchsii* i kukułka szerokolistna *Dactylorhiza majalis*. Gatunkiem wpisanym na Polską Czerwoną Listę Roślin jest zanokcica ciemna *Asplenium adiantum-nigrum*, która jest jednym z najrzadszych elementów flory Polski i występuje jedynie na skałach serpentynitowych w obrębie Dolnego Śląska.

Stwierdzono również występowanie 16 gatunków chronionych, wśród których 9 objętych jest ochroną ścisłą, w tym 2 wymagają ochrony czynnej, 7 jest chronionych częściowo. Na terenie Bielawy inwentaryzacja wykazała występowanie 33 gatunki ssaków (w tym prawdopodobnie oba gatunki jeży i szczurów). Reprezentują one 5 rzędów: owadożerne, zajęczaki, gryzonie, drapieżne i parzystokopytne. Spośród nich 10 podlega ochronie gatunkowej. Do rzadkich gatunków należy dość liczna tu badylarka oraz popielica. Ochrona popielicowatych wymaga, aby pozyskiwanie drewna i przebudowa drzewostanów odbywały się z jak najmniejszą dla nich szkodą. Na terenie miasta Bielawa występuje 7 gatunków owadożernych (Insectivora - wszystkie chronione). Są wśród nich pospolite na całym terytorium Polski ryjówki – ryjówka aksamitna *Sorex araneus* i ryjówka malutka *Sorex minutus* oraz związany ze środowiskiem wodnym rzęsorek rzeczek *Neomys fodiens*. Gryzonie badanego miasta reprezentowane są przez 15 gatunków w tym przez 2 chronione. Gatunkami typowo leśnymi są nornica ruda *Clethrionomys glareolus* i mysz leśna *Apodemus flavicollis*, w śródpolnych rowach melioracyjnych dominuje mysz polna *Apodemus agrarius*, dość liczna jest także badylarka *Micromys minutus*. Na nieużytkach bytują oba gatunki norników: nornik zwyczajny *Microtus arvalis* i nornik bury *Microtus agrestis*, a w pobliżu cieków wodnych karczownik *Arvicola terrestris* i piżmak *Ondatra zibethicus*. Spośród drapieżników na całym inwentaryzowanym terenie występują lis *Vulpes vulpes*, kuna leśna *Martes martes* i kuna domowa *Martes foina* oraz mniej pospolity i mniej liczny tchórz *Mustela putorius*. Stałymi mieszkańcami miasta Bielawa są również: najmniejszy z drapieżników - łasica łąska *Mustela nivalis* oraz borsuk *Meles meles*. Na terenie miasta Bielawa występują 4 gatunki parzystokopytnych, z których najliczniejszym wydaje się być obecnie muflon *Ovis ammon*.

Chiropterofauna miasta Bielawa jest niezwykle uboga. Jedynie na obszarach leśnych oraz bezpośrednio do nich przyległych stwierdzono większe zagęszczenie nietoperzy. Podczas badań zaobserwowano zaledwie 7 gatunków tych ssaków. Do gatunków, których obecności można tu się jeszcze spodziewać należą dość licznie występujące w Sudetach: nocek *Natterera*, mroczek pozłocisty i mroczek posrebrzany. Na szczególną uwagę zasługuje obecność nocka dużego, nocka Bechsteina i mopka, gatunków uważanych za zagrożone i znajdujących się w Aneksie II Dyrektywy Siedliskowej UE. Wykryte w inwentaryzacji stanowiska to w większości schronienia niewielkich grupowań nietoperzy bądź pojedynczych osobników.

Opracowana w 2009 roku „Ekspertyza chiropterologiczna dla określenia przyrodniczych uwarunkowań lokalizacji elektrowni wiatrowych w województwie dolnośląskim” wykazała na terenie gminy Bielawa kilka dużych kolonii rozrodczych nocka dużego (Kiełczyn, Wilków, Rościszów) i - kilka mniejszych kolonii rozrodczych nocka dużego, - kilka mniejszych i trzy duże kolonie rozrodcze mroczka późnego (Kiełczyn, Książnica, Uciechów), - kolonia rozrodcza karlika malutkiego (Wilków), - kilka kolonii rozrodczych gacka brunatnego/gacka szarego.

W trakcie badań stwierdzono występowanie 138 gatunków ptaków. Z liczby tej dokładnie 100 gatunków gnieździło się na tym obszarze Bielawy, zaś 38 zostało uznanych za zalatujące. Spośród ptaków lęgowych ochroną gatunkową jest objętych 95 gatunków, w tym bocian czarny podlega tzw. ochronie strefowej, zaś sroka i wrona są chronione częściowo (tylko w okresie lęgowym). Ponadto 5 gatunków lęgowych podlega ochronie częściowej jako ptaki łowne. Dyrektywa Ptasia obejmuje 10 gatunków występujących w mieście.

Opracowana w 2009 roku „Ekspertyza ornitologiczna dla określenia przyrodniczych uwarunkowań lokalizacji elektrowni wiatrowych w województwie dolnośląskim” wykazała na terenie gminy Bielawa występowanie:

- **Góry Sowie, Bardzkie i okolice** - stwierdzono obecność co najmniej 15 gatunków ptaków rzadkich lub nielicznych na Dolnym Śląsku, w tym:
 - Błotniak stawowy *C. aeruginosus*, Bocian czarny *C. nigra*, Kobuz *F. subbuteo*, Krogulec *A. nisus*, Lelek *C. europaeus*, Muchotówka białoszyja *F. albicollis*, Orzechówka *N. caryocatactes*, Puchacz *B. bubo*, Pustułka *F. tinnunculus*, Samotnik *T. ochropus*, Siniak *C. oenas*, Słonka *S. rusticola*, Sóweczka *G. passerinum*, Trzmielojad *P. apivorus*, Włochatka *A. funereus*. Źródło danych: Kartoteka Awifauny Śląska ZEP UW r., Mikusek 2004

Łącznie na obszarze Bielawy odnotowano obecność 11 gatunków płazów i gadów. Do najcenniejszych na obszarze miasta należała salamandra plamista i żmija zygzakowata i żaba wodna. Na stanowiskach naturalnych wystąpiło tylko pięć gatunków: *Salamandra salamandra*, *Triturus alpestris*, *Anguis fragilis*, *Lacerta vivipara* i *Vipera berus*. Jedynie salamandra plamista i żmija zygzakowata nie występowały na takich stanowiskach. Najczęściej notowanym gadem była jaszczurka żyworodna i padalec.

NATURA 2000

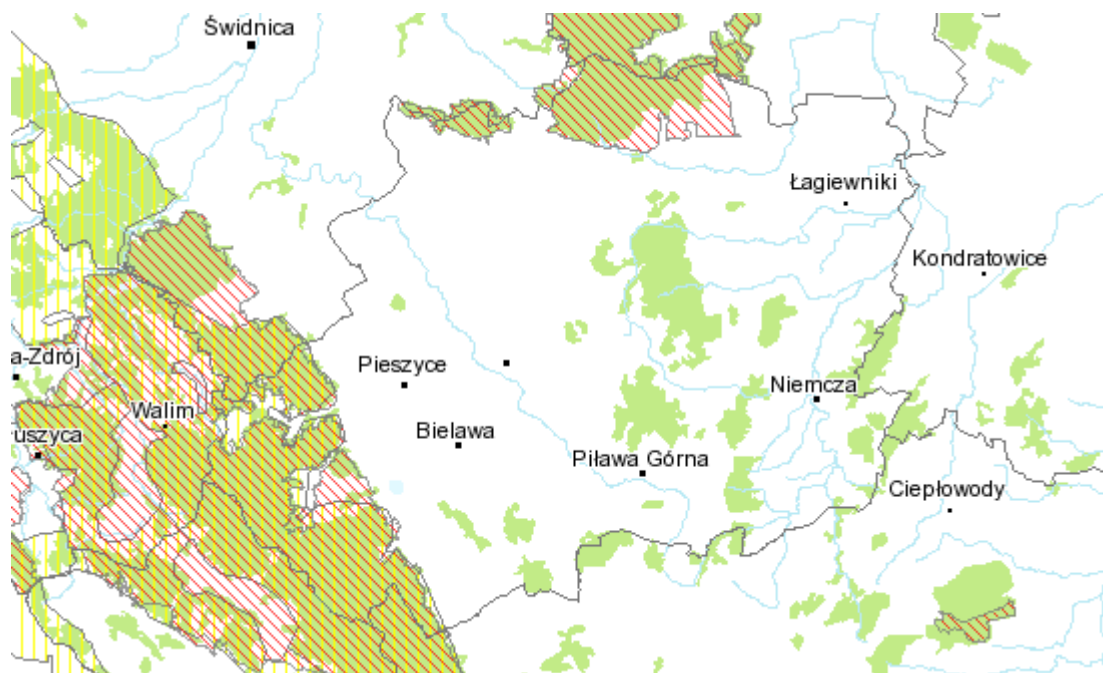
W zależności od głównego celu ochrony wyróżniamy dwa typy obszarów Natura 2000, których celem jest ochrona cennych pod względem przyrodniczym i zagrożonych składników różnorodności biologicznej:

Obszary Specjalnej Ochrony, w skrócie OSO (*Special Protection Areas*) to ostoje tworzone ze względu na występowanie w nich gatunków ptaków wymienionych w Załączniku I Dyrektywy Ptasiej, lista obszarów na terenie Polski została ogłoszona w formie rozporządzenia Ministra Środowiska z dnia 21 lipca 2004 r. w sprawie obszarów specjalnej ochrony ptaków Natura 2000 (Dz. U. Nr 229, poz. 2313, zm.); lista po ostatniej noweli obejmuje 141 obszarów;

Specjalne Obszary Ochrony, w skrócie SOO (*Special Areas of Conservation*), które powołuje się dla ochrony siedlisk wymienionych w Załączniku I Dyrektywy Siedliskowej lub/i gatunków roślin i zwierząt wymienionych w Załączniku II Dyrektywy Siedliskowej. Obszary OSO i SOO są od siebie niezależne – w niektórych przypadkach ich granice mogą się pokrywać, lub być nawet identyczne. Dotychczas nie ogłoszono listy obszarów na terenie Polski w dokumencie rangi aktu prawnego.

Obszary Sieci Natura 2000 są odległe o kilka kilometrów od terenu planowanego przedsięwzięcia i nie zachodzi obawa o wystąpienie negatywnego oddziaływania. Schemat lokalizacji obszarów chronionych Natura 2000 względem miasta przedstawia rysunek 1.

Rys. 1. Lokalizacja obszarów Natura 2000 w powiecie dzierzoniowskim.



Źródło: Ministerstwo Środowiska

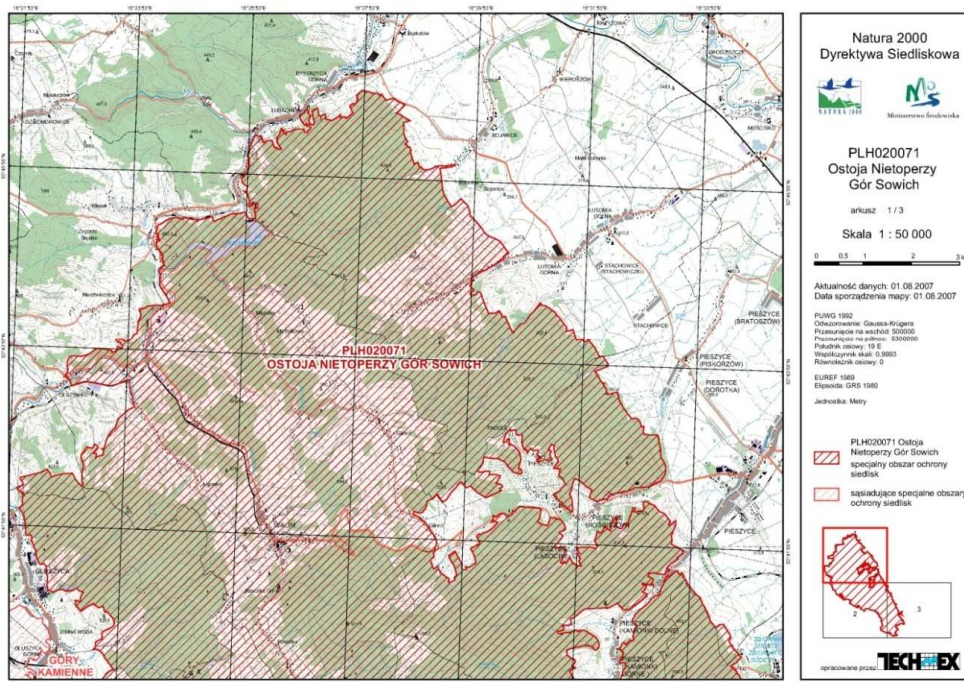
W otoczeniu Bielawy znajdują się Specjalne Obszary Ochrony:

- Ostoja Nietoperzy Gór Sowich
- Kamionki

Ostoja Nietoperzy Gór Sowich

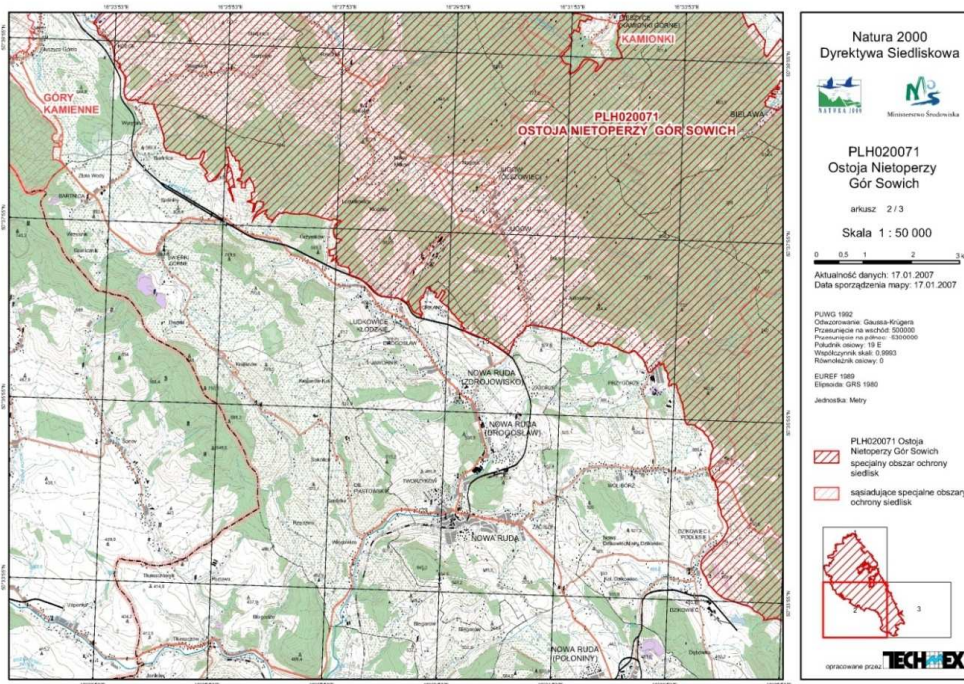
obszar oznaczony PLH020071; obszar utworzony na powierzchni 21324.86 ha, w celu ochrony 16 cennych obiektów - miejsc zimowania nietoperzy w Górach Sowich. Głównie stare sztolnie. W skład obszaru wchodzi obiekty: Sokolec Sztolnia w Bystrzycy Górnej Jugowice I, II i III Włodarz Srebrna Sztolnia koło Walimia Rzecznica Soboń Osówka, Osówka II Rościszów - budynek komunalny Sztolnia za Domem Ani Sztonia w Podlesiu Augustyna w Kamionkach Sztolnia na Chałupę I i (II) w Kamionkach. Obszar żerowiskowy dla kolonii rozrodczej obejmuje większość pasma Gór Sowich. Lokalizację obszaru przedstawia rysunek 2, 3 i 4. Oddalenie granic obszaru objętego ochroną od granic terenu planowanej rewitalizacji wynosi około 2 km.

Rys. 3. Mapa Obszaru Natura 2000 Ostoja Nietoperzy Gór Sowich (1)



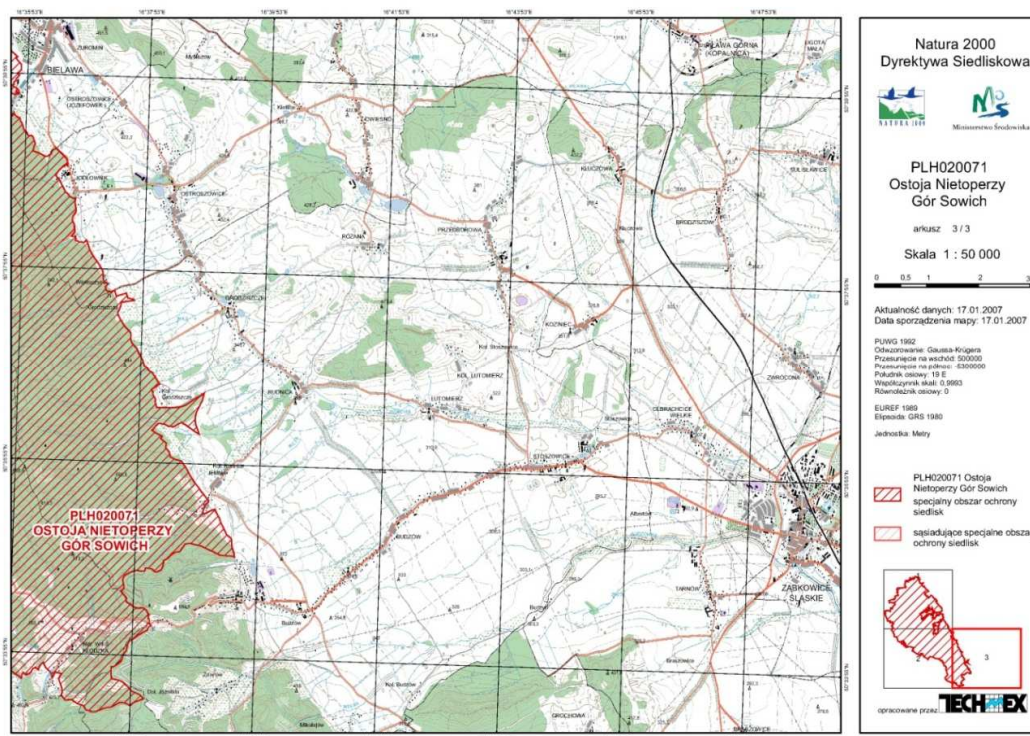
Źródło: Ministerstwo Środowiska

Rys. 3. Mapa Obszaru Natura 2000 Ostoja Nietoperzy Gór Sowich (2)



Źródło: Ministerstwo Środowiska

Rys. 4. Mapa Obszaru Natura 2000 Ostoja Nietoperzy Gór Sowich (3).

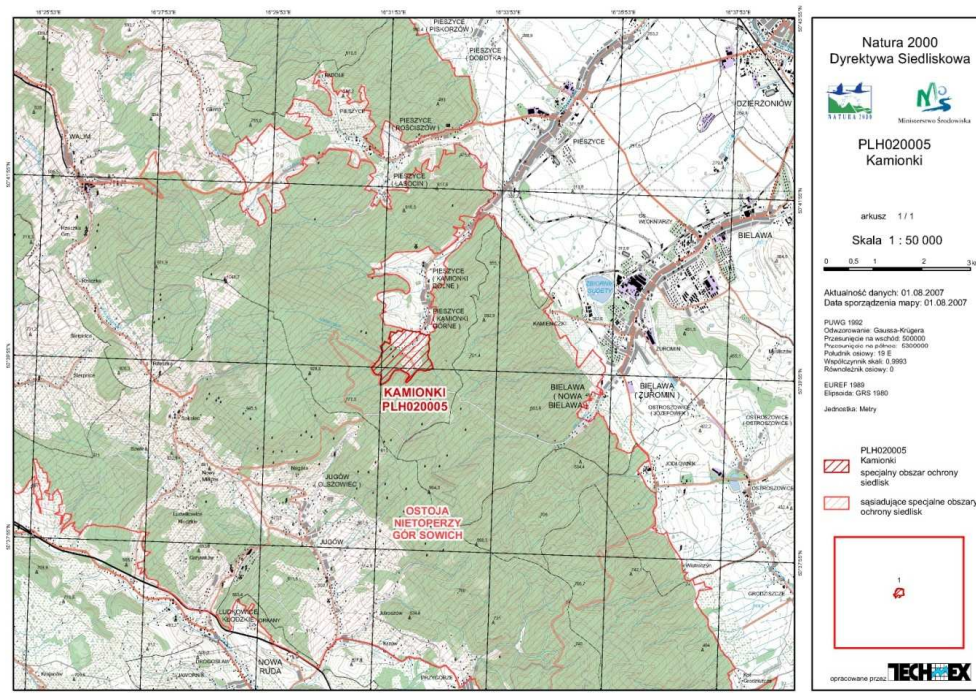


Źródło: Ministerstwo Środowiska

Kamionki

oznaczone PLH020005, zajmują obszar o powierzchni 87.80206 ha - Zalesione wzgórze z odślonieniami skał serpentynitowych i niewielkimi ściankami. otoczone lasem użytkowanym gospodarczo z przewagą sosny. Stanowisko leży w pobliżu wsi Kamionki, dzielnicy Pieszyc, na północnych stokach Gór Sowich. Obszar w całości na terenie Parku Krajobrazowego Gór Sowich (8 141 ha; 1991). Oddalenie granic obszaru objętego ochroną od granic terenu planowanej rewitalizacji wynosi około 5 km. Położenie względem Bielawy przedstawia rysunek 5.

Rys. 5. Mapa Obszaru Natura 2000 Kamionki.



Źródło: Ministerstwo Środowiska

3.10. Klimat akustyczny

Na klimat akustyczny gminy wpływają wszelkie układy komunikacyjne oraz rozmieszczenie przemysłu i osiedli mieszkaniowych. Na terenie gminy Bielawa głównymi źródłami hałasu, stanowiącymi uciążliwość dla środowiska i ludzi może być hałas emitowany z obiektów przemysłowych i usługowych tzw. hałas przemysłowy oraz hałas drogowy. W obszarze objętym opracowaniem, najbardziej dokuczliwy hałas może być związany z ruchem komunikacyjnym na obwodnicy miasta w ciągu drogi 384.

Brak pomiarów hałasu drogowego na terenie gminy Bielawa uniemożliwia jednoznaczne określenie przekroczeń wartości dopuszczalnych i wyznaczenie terenów zagrożonych nadmierną emisją hałasu. Z przeprowadzonej analizy dotyczącej zagrożenia środowiska hałasem wynika, że obszarem uciążliwym pod względem hałasu drogowego może być jedynie obszar gminy wzdłuż drogi wojewódzkiej nr 384 (Strzelin - Bielawa - Nowa Ruda). Wzrastająca z roku na rok liczba samochodów, zwłaszcza ciężarowych, poruszających się po drogach dodatkowo potęguje negatywne zjawisko związane z emisją nadmiernego hałasu. Na terenie gminy prowadzone są jednak działania mające na celu zminimalizowanie hałasu komunikacyjnego. W ramach tych działań budowane są ekrany zieleni wzdłuż ciągów komunikacyjnych, dokonywane są nowe nasadzenia drzew, krzewów.

3.11. Zabytki i zasoby dziedzictwa kulturowego, krajobraz kulturowy

Na terenie Bielawy wyznaczono następujące strefy ochrony konserwatorskiej:

- strefę „A” ochrony konserwatorskiej, która obejmuje:
 - zespół willi fabrykanckich przy ul. Piastowskiej,
 - zespół kościoła parafialnego p.w. Wniebowzięcia NMP (ul. Wolności) z cmentarzem (ul. Żeromskiego);
- strefę „B” ochrony konserwatorskiej, którą objęto pasmowy układ osadniczy historycznej części miasta;
- strefę „OW” – obserwacji archeologicznej – objęto część układu osadniczego miasta, o średniowiecznej metryce.

Na terenie miasta Bielawa znajdują się historyczne obiekty objęte ochroną prawną i wpisane do rejestru zabytków. Są to zarówno obiekty kubaturowe jak i historyczne układy urbanistyczne:

- ośrodek historyczny miasta, XIII-XX, nr rej.: A/2562/507 z 1.12.1958 i z 24.02.2010
- kościół par. p.w. Wniebowzięcia NMP, ul. Wolności 130, 1877-80 nr rej.: A/1896/605/WŁ z 8.01.1976
- kościół parafialny p.w. Świętego Ducha, 1877-1880, pl. Kościelny, nr rej.: A/1925/687/WŁ z 30.03.1978
- cmentarz komunalny, pl. Wolności, po 1880, nr rej.: A/3677/922/WŁ z 31.12.1982
- cmentarz, ul. Żeromskiego, 2 poł. XIX-XX, nr rej.: A/3678/691/WŁ z 30.03.1978
- ogrodzenie mur. z bramą
- kaplica rodziny Postpischil
- kaplica rodziny Froehlich
- kaplica rodziny Franz
- park sanatoryjny, pocz. XX, nr rej.: A/3680/1164/WŁ z 28.03.1986
- willa, ul. Cmentarna 2, 2 poł. XIX, nr rej.: A/3679/1421/WŁ z 10.01.1995
- dom sierot, ob. kaplica, ul. Kopernika 21 a, 1900-1901, nr rej.: A/3676/1410/WŁ z 15.08.1994
- willa, ul. Korczaka 4, 1904, nr rej.: A/1033 z 6.11.2007
- dom, ul. Nowobielawska 16, XIX/XX, nr rej.: A/3682/1279/WŁ z 15.11.1989
- pensjonat „Leśny Dworek”, ul. Nowobielawska 89, XIX/XX, nr rej.: A/3683/1364/WŁ z 10.03.1992
- pałac, ul. Piastowska 23, XIX/XX, nr rej.: A/3698/690/WŁ z 30.03.1978
- pawilon ogrodowy, drewn., nr rej.: j.w.
- pałac, ul. Piastowska 24, XIX/XX, nr rej.: A/3699/689/WŁ z 30.03.1978

- dom, ul. Piastowska 46, 1799, nr rej.: A/3700/618/WŁ z 21.05.1976
- zespół willowy, ul. Spółdzielcza 1-2, 1928, nr rej.: A/997/1-3 z 14.02.2007:
 - willa nr 1,
 - willa nr 2,
 - park.
- willa Dyrekcji Fabryki Włókienniczej, ul. Wolności 22, 1889, nr rej.: A/3705/1521/WŁ z 30.09.1996
- willa, ul. Wolności 57, 1890, nr rej.: A/3706/1420/WŁ z 10.01.1995
- willa, ob. dom kultury, ul. Wolności 80, 1915, nr rej.: A/3707/688/WŁ z 30.03.1978
- dwór, ul. Wolności 92 (dec. ul. Mickiewicza 1), nr rej.: A/3708/716 z 26.08.1960 oraz 138 z 20.04.1991
- dom, ob. przychodnia, ul. Wolności 148, po 1880, nr rej.: A/3710/1397/WŁ z 7.03.1994
- dom z apteką, ul. Wolności 158, pocz. XX, nr rej.: A/3709/1282/WŁ z 10.01.1990
- przepompownia wody nr 1 (z urządzeniami z pocz. XX), 1898, ul. Hempla, nr rej.: A/3681/1567/WŁ z 21.05.1997
- przepompownia wody nr 2 (zespół połączonych budynków), 1909, ul. Ostatnia, nr rej.: A/3684/1568/WŁ z 21.05.1997
- zespół Zakładów Bawełnianych „Bielbaw”, ul. Piastowska 19:
 - tkalnia XI, 1880, 1914, nr rej.: A/3695/1602/WŁ z 14.01.1998,
 - tkalnia X, 1914, nr rej.: A/3696/1603/WŁ z 14.01.1998,
 - tkalnia IX, 1891, nr rej.: 1604/WŁ z 14.01.1998,
 - przędzalnia I, 1912-20, nr rej.: A/3688/1605/WŁ z 14.01.1998,
 - budynek zarządu, 1875, XX, nr rej.: A/3689/1606/WŁ z 14.01.1998,
 - przędzalnia II, 1900, nr rej.: A/3690/1607/WŁ z 14.01.1998,
 - stolarnia, 1900, nr rej.: A/3691/1608/WŁ z 14.01.1998,
 - siłownia elektryczna, 1906, nr rej.: A/3692/1609/WŁ z 14.01.1998,
 - remiza, 1925, nr rej.: A/3693/1610/WŁ z 14.01.1998,
 - wykańczalnia, 1890, nr rej.: A/3694/1611/WŁ z 14.01.1998.
- budynek klejarni w ZPB „Bieltex” Zakład nr 2, ul. Tkacka 17, 1880, nr rej.: A/3702/1601/WŁ z 31.12.1997
- zespół Zakładów Bawełnianych „Bieltex”, Zakład nr 4, ul. Ostroszowicka 11:
 - budynek administracyjny, 1920, nr rej.: A/3685/1595/WŁ z 31.12.1997,
 - wieża ciśnień, 1913, nr rej.: A/3686/1596/WŁ z 31.12.1997,

- budynek drukarni, 1923, nr rej.: A/3687/1597/WŁ z 31.12.1997.
- zespół Zakładów Bawełnianych „Bieltex”, Zakład nr 5, ul. Waryńskiego 25:
 - przędzalnia (I), k. XIX, nr rej.: A/3703/1598/WŁ z 31.12.1997,
 - budynek trzepalni i mieszalni bawełny, 1890, nr rej.: A/3704/1599/WŁ z 31.12.1997,
 - przędzalnia z wieżą ciśnień, 1920, nr rej.: A/3701/1600/WŁ z 31.12.1997.

4. Wpływ realizacji SRSG na poszczególne komponenty środowiska

4.1. Stan środowiska na obszarach objętych przewidywalnym znaczącym oddziaływaniem

Cele operacyjne ujęte w Strategii Rozwoju Społeczno-Gospodarczego Gminy Bielawa na lata 2014 – 2020, można podzielić na dwie grupy, tj. *cele operacyjne inwestycyjne i nieinwestycyjne*.

Potencjalny wpływ na poszczególne komponenty środowiska będzie miała realizacja celów inwestycyjnych, które będą ingerować w środowisko głównie na etapie ich bezpośredniej realizacji, powodując przejściowe uciążliwości.

W przypadku przedsięwzięć związanych z budową i modernizacją dróg ich eksploatacja może powodować pewne uciążliwości dla środowiska na etapie ich eksploatacji.

Lista inwestycyjnych celów operacyjnych.

- 1) *Konsekwentne przygotowywanie przestrzeni gminnej do aktywnego inwestowania zarówno na obszarze bielawskiej Podstrefy Wałbrzyskiej Specjalnej Strefy Ekonomicznej „INVEST-PARK”, jak i terenie Bielawskiego Parku Przemysłowego.*
- 2) *Poprawa warunków komunikacyjnych w układzie przestrzennym Gminy m.in. poprzez modernizację i przebudowę dróg lokalnych oraz wspieranie rozbudowy dróg łączących Bielawę z autostradą A4 (w szczególności budowę obwodnicy południowej Dzierżoniowa w ciągu drogi wojewódzkiej nr 382.*
- 3) *Zwiększenie ilości współczesnych atrakcji turystycznych Gminy, poprzez rozbudowę bazy wypoczynkowej, sportowej i rekreacyjnej (m.in. budowę hali sportowej, modernizację kompleksu OSiR przy ul. Sportowej i Bankowej, zagospodarowanie OW „Sudety”, parku miejskiego, Góry Parkowej i Łysej Góry)*
- 4) *Przebudowa i modernizacja dróg gminnych prowadzących od drogi wojewódzkiej nr 384 do Parku Krajobrazowego Gór Sowich.*
- 5) *Rozbudowa systemu ekologicznych placówek edukacyjnych poprzez adaptację parku miejskiego na „Ekologiczne Ogrody Dydaktyczne dla Natury 2000” oraz utworzenie wspólnie z Powiatem Dzierżoniowskim „Inkubatora technologicznego efektywności energetycznej w budownictwie”.*
- 6) *Systematyczne ograniczanie na terenie Gminy niskiej emisji m.in. poprzez termomodernizację obiektów użyteczności publicznej, wykorzystanie odnawialnych źródeł energii oraz modernizację systemu oświetlenia ulicznego*
- 7) *Rozbudowa systemu selektywnej zbiórki odpadów w celu podnoszenia świadomości społeczności lokalnej prowadzącej do racjonalizacji gospodarowania odpadami komunalnymi.*
- 8) *Utworzenie Muzeum Włókiennictwa jako nowego produktu turystyki kulturowej*
- 9) *Zachowanie dziedzictwa kultury chrześcijańskiej poprzez modernizację kościołów pw. Wniebowzięcia NMP oraz Bożego Ciała, a także utworzenie Centrum Kultury Chrześcijańskiej.*

- 10) Modernizacja dróg gminnych łączących zdegradowane tereny po byłych zakładach włókienniczych „Bielbaw” z drogami wyższej kategorii, w szczególności z drogą wojewódzką nr 384.
- 11) Budowa dróg gminnych prowadzących do zdegradowanych terenów położonych wokół zbiornika wody przemysłowej „Sudety” w Bielawie.
- 12) Modernizacja zbiornika wody przemysłowej „Sudety” oraz zagospodarowanie zdegradowanych terenów położonych w jego bezpośrednim sąsiedztwie.
- 13) Wykorzystanie obiektów po byłych zakładach włókienniczych „Bielbaw” na rozwój kultury, turystyki i tworzenia stałych miejsc pracy w szczególności rozszerzenie oferty Dolnośląskiego Inkubatora Art-Przedsiębiorczości oraz utworzenie Muzeum Włókiennictwa.
- 14) Modernizacja i rozbudowa obiektów sportowych zlokalizowanych w obszarze rewitalizowanym.
- 15) Ochrona układu urbanistycznego Gminy poprzez prace konserwatorskie i remonty zabytków oraz odnowienie budynków o wartości architektonicznej i znaczeniu historycznym, w tym także obiektów sakralnych m.in. modernizacja kościoła pw. Bożego Ciała.
- 16) Utrzymanie i rozwój kompletnego systemu edukacji oraz opieki na dziećmi w wieku 0-18 lat, obejmującego zarówno placówki publiczne, jak i niepubliczne, w celu umożliwienia młodym rodzicom podejmowania zatrudnienia
- 17) Systematyczne powiększanie zasobu mieszkaniowego Gminy, w szczególności w ramach budownictwa TBS.
- 18) Przygotowanie atrakcyjnej oferty inwestycyjnej, przeznaczonej pod zabudowę jednorodzinną i wielorodzinną w celu uzyskania dodatniego bilansu migracji ludności.
- 19) Stworzenie zintegrowanego i efektywnego systemu pomocy społecznej poprzez rozwój bazy dotyczącej opieki społecznej, w tym modernizację siedziby Ośrodka Pomocy Społecznej oraz uruchomienie gminnego Zespołu Ośrodków Wsparcia
- 20) Sukcesywne dostosowywanie infrastruktury użyteczności publicznej oraz komunikacji miejskiej do potrzeb osób starszych i niepełnosprawnych.
- 21) Wykorzystanie potencjału nowoczesnej infrastruktury sportowo – rekreacyjnej (boiska piłkarskie, boiska wielofunkcyjne, pływalnia Aquarius, skate plaza) w celu popularyzowania zdrowego stylu życia.
- 22) Zwiększenie ilości współczesnych atrakcji turystycznych Gminy, poprzez modernizację i rozbudowę bazy wypoczynkowej, sportowej i rekreacyjnej.
- 23) Poprawa estetyki Gminy, poprzez modernizację budynków komunalnych, obiektów użyteczności publicznej, w tym także renowacja i restauracja substancji zabytkowej Gminy.
- 24) Modernizacja i rozbudowa infrastruktury technicznej w tym ulic, chodników, sieci wodno-kanalizacyjnej, terenów zielonych oraz likwidacja barier architektonicznych w przestrzeni publicznej.
- 25) Tworzenie stref bezpieczeństwa oraz rozwój systemu monitoringu w celu zapobiegania przestępczości w obszarach zagrożonych patologiami społecznymi na terenie Gminy.

W wyniku przeprowadzonej analizy stwierdzono, iż żadne z zaproponowanych wyżej przedsięwzięć nie kwalifikuje się do kategorii przedsięwzięć mogących zawsze znacząco oddziaływać na środowisko, określonych w § 2 rozporządzenia Rady Ministrów z dnia 9 listopada 2010 roku w sprawie przedsięwzięć mogących znacząco oddziaływać na środowisko (Dz. U. nr 213, poz. 1397 ze zm.).

Natomiast niektóre z w/w przedsięwzięć mogą się kwalifikować, zgodnie z § 3 w/w rozporządzenia, do grupy przedsięwzięć mogących potencjalnie znacząco oddziaływać na środowisko.

W związku z powyższym dla niektórych przedsięwzięć z listy, może zajść potrzeba, uzyskania decyzji o środowiskowych uwarunkowaniach przed ich realizacją.

Realizacja większości w/w przedsięwzięć, będzie związana z prowadzeniem robót budowlanych mających wpływ na środowisko w głównej mierze na etapie ich realizacji. Realizacja tych zadań związana będzie z oddziaływaniem na środowisko.

Dlatego przy analizie wpływu na środowisko poszczególnych celów inwestycyjnych, wymienionych w SRSG, podzielono je na dwie grupy.

I grupa to zadania związane z modernizacją i budową dróg, w ramach zadania będą wykonywane: modernizacja i budowa nawierzchni dróg i ciągów pieszych, budowa kanalizacji sanitarnej i deszczowej, modernizacja i budowa instalacji oświetlenia ulicznego, modernizacja zbiornika wodnego.

Cele operacyjne wchodzące w skład tej grupy to:

1. *Poprawa warunków komunikacyjnych w układzie przestrzennym Gminy m.in. poprzez modernizację i przebudowę dróg lokalnych oraz wspieranie rozbudowy dróg łączących Bielawę z autostradą A4 (w szczególności budowę obwodnicy południowej Dzierżoniowa w ciągu drogi wojewódzkiej nr 382.*
2. *Przebudowa i modernizacja dróg gminnych prowadzących od drogi wojewódzkiej nr 384 do Parku Krajobrazowego Gór Sowich*
3. *Modernizacja dróg gminnych łączących zdegradowane tereny po byłych zakładach włókienniczych „Bielbaw” z drogami wyższej kategorii, w szczególności z drogą wojewódzką nr 384.*
4. *Budowa dróg gminnych prowadzących do zdegradowanych terenów położonych wokół zbiornika wody przemysłowej „Sudety” w Bielawie.*
5. *Modernizacja zbiornika wody przemysłowej „Sudety” oraz zagospodarowanie zdegradowanych terenów położonych w jego bezpośrednim sąsiedztwie.*
6. *Modernizacja i rozbudowa infrastruktury technicznej w tym ulic, chodników, sieci wodno-kanalizacyjnej, terenów zielonych oraz likwidacja barier architektonicznych w przestrzeni publicznej.*

II grupa to zadania w ramach, których będą wykonywane prace (w różnym zakresie w zależności od zadania), tj. modernizacje sal dydaktycznych, korytarzy i sanitariatów, szatni, wymiana i docieplenie stolarki drzwiowej i okiennej, docieplenia stropodachów, wykonanie izolacji termicznej i wyprawy tynkarskiej ścian, montaż instalacji

oświetleniowej, rozbudowa budynków, termomodernizację, budowa obiektów sportowych, oraz obiektów związanych z gospodarką odpadami i monitoringiem.

Zadania wchodzące w skład tej grupy to:

1. *Konsekwentne przygotowywanie przestrzeni gminnej do aktywnego inwestowania zarówno na obszarze bielawskiej Podstrefy Wałbrzyskiej Specjalnej Strefy Ekonomicznej „INVEST-PARK”, jak i terenie Bielawskiego Parku Przemysłowego.*
2. *Zwiększenie ilości współczesnych atrakcji turystycznych Gminy, poprzez rozbudowę bazy wypoczynkowej, sportowej i rekreacyjnej (m.in. budowę hali sportowej, modernizację kompleksu OSiR przy ul. Sportowej i Bankowej, zagospodarowanie OW „Sudety”, parku miejskiego, Góry Parkowej i Łysej Góry)*
3. *Rozbudowa systemu ekologicznych placówek edukacyjnych poprzez adaptację parku miejskiego na „Ekologiczne Ogrody Dydaktyczne dla Natury 2000” oraz utworzenie wspólnie z Powiatem Dzierżoniowskim „Inkubatora technologicznego efektywności energetycznej w budownictwie”*
4. *Systematyczne ograniczanie na terenie Gminy niskiej emisji m.in. poprzez termomodernizację obiektów użyteczności publicznej, wykorzystanie odnawialnych źródeł energii oraz modernizację systemu oświetlenia ulicznego*
5. *Rozbudowa systemu selektywnej zbiórki odpadów w celu podnoszenia świadomości społeczności lokalnej prowadzącej do racjonalizacji gospodarowania odpadami komunalnymi*
6. *Utworzenie Muzeum Włókiennictwa jako nowego produktu turystyki kulturowej*
7. *Zachowanie dziedzictwa kultury chrześcijańskiej poprzez modernizację kościołów pw. Wniebowzięcia NMP oraz Bożego Ciała, a także utworzenie Centrum Kultury Chrześcijańskiej*
8. *Wykorzystanie obiektów po byłych zakładach włókienniczych „Bielbaw” na rozwój kultury, turystyki i tworzenia stałych miejsc pracy w szczególności rozszerzenie oferty Dolnośląskiego Inkubatora Art-Przedsiębiorczości oraz utworzenie Muzeum Włókiennictwa*
9. *Modernizacja i rozbudowa obiektów sportowych zlokalizowanych w obszarze rewitalizowanym*
10. *Ochrona układu urbanistycznego Gminy poprzez prace konserwatorskie i remonty zabytków oraz odnowienie budynków o wartości architektonicznej i znaczeniu historycznym, w tym także obiektów sakralnych m.in. modernizacja kościoła pw. Bożego Ciała*
11. *Utrzymanie i rozwój kompletnego systemu edukacji oraz opieki na dziećmi w wieku 0-18 lat, obejmującego zarówno placówki publiczne, jak i niepubliczne, w celu umożliwienia młodym rodzicom podejmowania zatrudnienia*
12. *Systematyczne powiększanie zasobu mieszkaniowego Gminy, w szczególności w ramach budownictwa TBS*

13. *Przygotowanie atrakcyjnej oferty inwestycyjnej, przeznaczonej pod zabudowę jednorodzinną i wielorodzinną w celu uzyskania dodatniego bilansu migracji ludności*
14. *Stworzenie zintegrowanego i efektywnego systemu pomocy społecznej poprzez rozwój bazy dotyczącej opieki społecznej, w tym modernizację siedziby Ośrodka Pomocy Społecznej oraz uruchomienie gminnego Zespołu Ośrodków Wsparcia*
15. *Sukcesywne dostosowywanie infrastruktury użyteczności publicznej oraz komunikacji miejskiej do potrzeb osób starszych i niepełnosprawnych*
16. *Wykorzystanie potencjału nowoczesnej infrastruktury sportowo – rekreacyjnej (boiska piłkarskie, boiska wielofunkcyjne, pływalnia Aquarius, skate plaza) w celu popularyzowania zdrowego stylu życia*
17. *Zwiększenie ilości współczesnych atrakcji turystycznych Gminy, poprzez modernizację i rozbudowę bazy wypoczynkowej, sportowej i rekreacyjnej*
18. *Poprawa estetyki Gminy, poprzez modernizację budynków komunalnych, obiektów użyteczności publicznej, w tym także renowacja i restauracja substancji zabytkowej Gminy*
19. *Tworzenie stref bezpieczeństwa oraz rozwój systemu monitoringu w celu zapobiegania przestępczości w obszarach zagrożonych patologiami społecznymi na terenie Gminy*

4.2. Etap realizacji celów operacyjnych zaliczonych do I grupy.

Największy wpływ na środowisko w trakcie budowy będą miały:

- a) emisja zanieczyszczeń pochodzących ze spalania paliwa w silnikach;
- b) spalinowych pojazdów mechanicznych używanych w trakcie prac budowlanych;
- c) hałas spowodowany pracą sprzętu mechanicznego;
- d) wpływ na środowisko gruntowo-wodne spowodowane pracą sprzętu mechanicznego, lokalizacja zaplecza budowy;
- e) odpady powstające w czasie wykonywania robót ziemnych i budowlanych.

a/ powietrze atmosferyczne

Faza budowy będzie się charakteryzowała oddziaływaniem na stan powietrza. Prace ziemne, prace budowlane nie pozostają bez wpływu na zapylenie powietrza powodujących wzrost emisji zanieczyszczeń do powietrza. W szczególności dotyczy to substancji emitowanych z silników spalinowych (w czasie transportu oraz pracy sprzętu i maszyny roboczych), prac spawalniczych (gazy i pyły), prac malarskich (gazy, głównie lotne związki organiczne) i innych.

Określenie skali oddziaływania i zasięgu występowania określonych stężeń danej substancji nie jest możliwe. Z punktu widzenia prawa stosunkowo krótkotrwałe oddziaływanie związane z pracami budowlanymi nie podlega normowaniu.

Jednak nie ulega wątpliwości, że tego rodzaju prace nie są obojętne dla ludzi przebywających w pobliżu, szczególnie mieszkańców okolicznych domów i powodują w tym czasie pewna uciążliwość.

W związku z tym, należy ograniczać emisję poprzez :

- zwilżanie powierzchni terenu i zwilżanie sypkiego materiału składowanego na przyzmach (piasek); naturalnie odbywa się to za sprawą opadów atmosferycznych natomiast w bezdeszczowej warto dodatkowo zwilżać źródła pylenia; ograniczaniu emisji mogą też służyć sztuczne bariery, jakimi są m. in. parkany okalające plac budowy;
- dla zapobieżenia zanieczyszczeniu powierzchni ulic, na które będą wyjeżdżały samochody z placu budowy, można zastosować „myjki” do oczyszczania kół, a przede wszystkim zamiatanie na mokro odcinka ulicy, na który wyjeżdżają samochody z budowy;
- unikanie warunków sprzyjających pyleniu podczas przesypywania sypkiego materiału (np. załadunek i rozładunek ciężarówek);
- szybkie zagospodarowanie powierzchni, która została odsłonięta i przez to narażona na emisję wiatrową (np. obsadzanie trawą, itp.).

b/ środowisko gruntowo–wodne

W trakcie budowy istnieje potencjalne niebezpieczeństwo zanieczyszczenia gruntów substancjami ropopochodnymi pochodzącymi ze sprzętu budowlanego i środków transportu (potencjalne wycieki olejów przekładniowych, silnikowych, paliwa, itp.). Aby zminimalizować niebezpieczeństwo skażenia zaplecze budowy, na którym będzie parkował ten sprzęt powinno zostać zorganizowane na terenie utwardzonym, zabezpieczonym warstwą nieprzepuszczalną lub na terenie, z którego możliwe jest ujęcie zanieczyszczonych wód opadowych i wstępne oczyszczenie przed odprowadzeniem do odbiornika. Oprócz tego, stan sprzętu budowlanego i środków transportu powinien być na bieżąco monitorowany. Pozwoli to na szybkie wykrywanie i eliminację nieszczelności, skutkujących wyciekami ropopochodnych. Zminimalizuje to potencjalne zagrożenie dla środowiska gruntowo–wodnego. Na placu budowy należy zapewnić odpowiednie warunki sanitarne pracownikom (np. poprzez ustawienie kabin ustępowych typu Toi–Toi, które następnie będą wywiezione do punktu zlewnego – oczyszczalni przez uprawniony podmiot).

c/ odpady

Na terenie budowy w czasie realizacji przedmiotowych zadań mogą powstawać głównie następujące typy odpadów:

- odpady z budowy, remontów i demontażu dróg,
- materiały konstrukcyjne zawierające gips,
- materiały ceramiczne, szkło, drewno, tworzywa sztuczne
- złom stalowy,
- zniszczone kable,
- odpady związane z eksploatacją maszyn i urządzeń wykorzystywanych podczas prac budowlanych tj. odpadowe oleje hydrauliczne i silnikowe,

zanieczyszczona substancjami niebezpiecznymi ziemia, opakowania zawierające pozostałości substancji niebezpiecznych,

- odpady ulegające biodegradacji,
- gleba i ziemia w tym urobek z pogłębiania,
- odpady bytowe pracowników – puszki, butelki, papiery itp., na odpady te należy przygotować odpowiednie pojemniki, które powinny być systematycznie opróżniane.

Część z nich np. niektóre oleje mogą być klasyfikowane jako odpady niebezpieczne i w związku z tym należy je traktować w sposób szczególny. W sposób szczególny należy także postępować z odpadami zawierającymi azbest.

Powstałe w trakcie budowy odpady powinny być w miarę możliwości wtórnie wykorzystywane bądź usuwane zgodnie z obowiązującymi przepisami dotyczącymi wykonywania robót budowlanych. W przypadku odpadów niebezpiecznych każdy rodzaj odpadów powinien być gromadzony i przechowywany oddzielnie. Transport odpadów niebezpiecznych z miejsc ich powstawania do miejsc ich odzysku lub unieszkodliwiania powinien się odbywać z zachowaniem przepisów obowiązujących przy transporcie tego typu odpadów.

d/ hałas

W trakcie robót budowlanych wykorzystywany będzie sprzęt budowlany i środki transportu, stanowiące źródło hałasu i drgań. Emitowany hałas będzie oddziaływał na okolicznych mieszkańców oraz ludzi przebywających chwilowo w rejonie inwestycji. Przy organizacji placu i planu budowy należy zwrócić więc szczególną uwagę na to by zastosowane urządzenia spełniały przedstawione kryteria dotyczące ich mocy akustycznej, wynikające z Rozporządzenia Ministra Gospodarki z dnia 21 grudnia 2005r. *w sprawie zasadniczych wymagań dla urządzeń używanych na zewnątrz pomieszczeń w zakresie emisji hałasu do środowiska* (Dz. U. Nr 263, poz. 2202, zm.). Spełnianie tych kryteriów nie spowoduje całkowitej eliminacji uciążliwości hałasowych na terenach otaczających plac budowy, należy jednak pamiętać, że proces budowlany będzie ograniczony w czasie, a po jego zakończeniu wszystkie niedogodności (w tym akustyczne) ustaną.

Dla ograniczenia uciążliwości akustycznych prace budowlane powinny być prowadzone tylko w porze dziennej.

Ograniczenie emitowanego hałasu oraz wibracji można także osiągnąć poprzez:

- prowadzenie rozładunku pojazdów przy wyłączonym silniku;
- izolowanie głośnych procesów i ograniczanie dostępu do obszarów zagrożonych hałasem,
- ograniczenie propagacji hałasu poprzez zastosowanie obudów i ekranów akustycznych,
- stosowanie materiałów dźwiękochłonnych w celu zmniejszenia odbić dźwięku,
- stosowanie harmonogramów prac, ograniczających narażenie na hałas.

e/ przyroda, rośliny

W procesie rewitalizacji obiektów architektonicznych oraz budowy dróg istotnym zagadnieniem jest adaptacja i ochrona istniejących elementów zieleni w najbliższym otoczeniu obiektów.

W przypadku prowadzonych prac ziemnych należy uwzględnić element ochrony istniejącej roślinności drzewiastej (szczególnie drzew). Dotyczy to zabezpieczenia części nadziemnych drzew i ochrony systemu korzeniowego w trakcie realizacji prac ziemnych i budowlanych. W przypadku konieczności przeprowadzenia instalacji podziemnych w pobliżu drzew konieczne jest zastosowanie metod nieinwazyjnych – na przykład przewiertów sterowanych.

Realizacja przedmiotowych zadań, może spowodować konieczność usunięcia bądź przesadzenia kolidujących z nimi drzew i krzewów. O ile jest to możliwe należy przesadzać a nie wycinać kolidujące z budową drzewa. Należy też zwrócić uwagę na odpowiednie zabezpieczenie drzew w bezpośrednim sąsiedztwie przeprowadzanych prac budowlanych. Można to osiągnąć poprzez zabezpieczenie pni deskami, a następnie obwiązanie sznurem lub drutem zabezpieczającym przed odkryciem (w taki sposób, aby nie doszło do uszkodzenia mechanicznego kory). W trakcie wykonywania instalacji podziemnych może nastąpić uszkodzenie korzeni.

Najbardziej niebezpieczne dla roślin jest wykonywanie prac ziemnych latem (przesuszenie) oraz zimą (przemarznięcie). Najlepszym czasem na wykonanie tych czynności jest okres spoczynku roślin, ponieważ ciężki sprzęt budowlany może zniszczyć korzenie drzew w obrębie wykopów.

Wszelkie roboty ziemne w obrębie systemu korzeniowego powinny być wykonywane ręcznie w zasięgu rzutu korony lub w promieniu określonym przez dwukrotną wartość obwodu pnia u podstawy. Odslonięte korzenie drzew na czas budowy powinny zostać okryte np. matami ze słomy lub tkanin workowatych, które zabezpiecza je przed uszkodzeniem i wysychaniem. Wykopy w obrębie rzutu korony należy zasypywać glebą urodzajną w celu umożliwienia rozwoju systemu korzeniowego (rekompensata straty fragmentów systemu).

W przypadku wysokiego poziomu wód gruntowych na terenie prowadzonych inwestycji oraz występowania roślin drzewiastych w najbliższym otoczeniu inwestycji należy przewidzieć zabezpieczenie ścian wykopu w celu uniknięcia drastycznych zmian poziomu wód gruntowych mających niekorzystny wpływ na istniejącą zieleń wysoką (osłabienie stanu zdrowotnego, podatność na infekcję, posusz w szczytowej części korony).

NATURA 2000

Na terenie objętym Strategią Rozwoju Społeczno-Gospodarczego Gminy Bielawa, ani w jego otoczeniu nie ma obiektów i terenów objętych ochroną na mocy przepisów prawa, zgodnie z treścią Ustawy z dnia 16 kwietnia 2004 roku o *ochronie przyrody*, na które realizacja któregośkolwiek z celów operacyjnych mogłaby mieć wpływ.

4.3. Etap realizacji celów operacyjnych zaliczonych do II grupy

Największy wpływ na środowisko w trakcie budowy będą miały:

- emisja zanieczyszczeń pochodzących ze spalania paliwa w silnikach spalinowych pojazdów mechanicznych używanych w trakcie prac budowlanych,
- hałas spowodowany pracą sprzętu mechanicznego,
- odpady powstające w czasie wykonywania robót ziemnych i budowlanych.

a/ powietrze atmosferyczne

Wpływ na powietrze będzie występował w postaci zwiększonej emisji pyłów i spalin spowodowanej ruchem maszyn budowlanych oraz samochodów transportujących materiały i urządzenia budowlane oraz odpady z terenu budowy.

W związku z tym, należy ograniczać emisję do powietrza poprzez :

- zwilżanie powierzchni terenu i zwilżanie sypkiego materiału składowanego na przyzmacach (piasek); naturalnie odbywa się to za sprawą opadów atmosferycznych natomiast w bezdeszczowej warto dodatkowo zwilżać źródła pylenia; ograniczaniu emisji mogą też służyć sztuczne bariery, jakimi są m. in. parkany okalające plac budowy;
- dla zapobieżenia zanieczyszczaniu powierzchni ulic, na które będą wyjeżdżały samochody z placu budowy, można zastosować „myjki” do oczyszczania kół, a przede wszystkim zamiatanie na mokro odcinka ulicy, na który wyjeżdżają samochody z budowy;
- unikanie warunków sprzyjających pyleniu podczas przesypywania sypkiego materiału (np. załadunek i rozładunek ciężarówek);
- szybkie zagospodarowanie powierzchni, która została odsłonięta i przez to narażona na emisję wiatrową (np. obsadzanie trawą, itp.).

b/ hałas

Praca sprzętu budowlanego i ruch pojazdów wpłynie również czasowo na klimat akustyczny na obszarze objętym inwestycją.

Przy organizacji placu i planu budowy należy zwrócić więc szczególną uwagę na to by zastosowane urządzenia spełniały przedstawione kryteria dotyczące ich mocy akustycznej, wynikające z obowiązujących w tym zakresie przepisów prawa. Spełnianie tych kryteriów nie spowoduje całkowitej eliminacji uciążliwości hałasowych na terenach otaczających plac budowy, należy jednak pamiętać, że proces budowlany będzie ograniczony w czasie, a po jego zakończeniu wszystkie niedogodności (w tym akustyczne) ustaną.

Dla ograniczenia uciążliwości akustycznych prace budowlane powinny być prowadzone tylko w porze dziennej.

Ograniczenie emitowanego hałasu oraz wibracji można także osiągnąć poprzez:

- prowadzenie rozładunku pojazdów przy wyłączonym silniku;
- izolowanie głośnych procesów i ograniczanie dostępu do obszarów zagrożonych hałasem,

- stosowanie materiałów dźwiękochłonnych w celu zmniejszenia odbić dźwięku,
- stosowanie harmonogramów prac, ograniczających narażenie na hałas.

c/ środowisko gruntowo–wodne oraz gospodarka wodno–ściekowa

Charakter niniejszych zadań nie wskazuje na konieczność prowadzenia głębokich wykopów wymagających odwodnienia, w związku z czym wpływ na wody powierzchniowe i podziemne w trakcie robót ziemnych nie będzie występował. W trakcie budowy istnieje potencjalne niebezpieczeństwo zanieczyszczenia gruntów substancjami ropopochodnymi pochodzącymi ze sprzętu budowlanego i środków transportu (potencjalne mikrowycieki olejów przekładniowych, silnikowych, paliwa, itp.). Aby zminimalizować niebezpieczeństwo skażenia zaplecze budowy, na którym będzie parkował ten sprzęt powinno zostać zorganizowane na terenie utwardzonym, zabezpieczonym warstwą nieprzepuszczalną. Oprócz tego stan sprzętu budowlanego i środków transportu powinien być na bieżąco monitorowany. Zminimalizuje to potencjalne zagrożenie dla środowiska gruntowo–wodnego.

Na etapie opracowania organizacji budowy powinno się zapewnić odpowiednie warunki sanitarne pracownikom (np. poprzez ustawienie kabin ustępowych typu Toi–Toi).

d/ gleby

Wpływ na gleby i grunty będzie dotyczył okresowych zmian w ukształtowaniu terenu i będzie związany z realizacją takich zadań, jak: wymiana nawierzchni, urządzenie i porządkowanie terenów zielonych, wykopy pod fundamenty obiektów kubaturowych. Ponieważ na rewitalizowanych terenach nie występują uprawy polowe, nie wystąpi negatywny wpływ na gleby służące produkcji rolnej.

e/ przyroda, roślinność

W trakcie realizacji zadań związanych z porządkowaniem istniejących lub urządzeniem nowych terenów zielonych nastąpi niewielki wpływ na faunę (głównie ptaki) i florę, związany z usunięciem części istniejących drzew i krzewów. Generalnie usuwanie drzew i krzewów z obszarów rewitalizowanych powinno być podyktowane ich złym stanem zdrowotnym lub korektą nieprawidłowo przeprowadzonych nasadzeń oraz usuwaniem samosiewu. Dopuszcza się usuwanie drzew kolidujących z planowaną zabudową, przy braku możliwości ich przesadzenia oraz po rozważeniu wariantów lokalizacyjnych obiektów. Wszelkie działania w obrębie zieleni będą miały na celu przede wszystkim jej uporządkowanie, nadanie terenom zieleni urządzonej nowej, atrakcyjnej formy oraz radykalną poprawę stanu zdrowotnego i żywotności porastającej je roślinności dzięki dokonany cięciom sanitarnym i nowym nasadzeniom.

Ze względu na możliwość występowania gatunków ptaków objętych ochroną oraz nietoperzy w dziuplach drzew stanowiących kryjówki, dla ich ochrony konieczne jest zachowanie starodrzewia oraz wskazane jest wieszanie specjalnej konstrukcji budek lęgowych. Normalnym tokiem postępowania jest w takim przypadku zawiadomienie Regionalnego Dyrektora Ochrony Środowiska i postępowanie zgodnie z jego wskazaniami. Obecność nietoperzy i ptaków na terenach zielonych może skomplikować i opóźnić prace, ale ich nie uniemożliwia.

Na poddaszach i strychach rewitalizowanych budynków mogą również występować gatunki ptaków objętych ochroną oraz nietoperzy, w związku z tym rewitalizacja budynków i innych obiektów budowlanych winna być poprzedzona przeglądem budynku przy udziale specjalisty ornitologa i chiropterologa.

Pewne potencjalne zagrożenie, może mieć miejsce głównie w trakcie prac budowlanych w starych kamienicach oraz budynku zabytkowego ratusza – w przypadku bytowania na strychu chronionych nietoperzy lub ptaków. Trzeba wyraźnie podkreślić, że jest to okoliczność normalna, a nie nadzwyczajna, bowiem natrafienie na siedlisko chronionego ptaka lub nietoperza jest możliwe podczas każdego remontu poddasza i w żadnym wypadku nie uruchamia to postępowania w sprawie oceny oddziaływania na środowisko. Dlatego normalnym tokiem postępowania jest w takim przypadku będzie zawiadomienie Regionalnego Dyrektora Ochrony Środowiska i postępowanie zgodnie z jego wskazaniem. Obecność nietoperzy i ptaków na strychach może skomplikować i opóźnić prace remontowe, ale ich nie uniemożliwia.

W trakcie prac budowlanych należy też zwrócić uwagę na odpowiednie zabezpieczenie drzew w bezpośrednim sąsiedztwie przeprowadzanych prac budowlanych. Można to osiągnąć poprzez owinięcie pni jutą, mchem lub innym miękkim materiałem, a następnie deskami oraz obwiązanie sznurem lub drutem zabezpieczającym przed odkryciem. Uszkodzenie korzeni może także nastąpić przy wykonywaniu instalacji podziemnych. Najbardziej niebezpieczne dla roślin jest wykonywanie prac ziemnych latem (przesuszenie) oraz zimą (przemarznięcie). Najbezpieczniej, gdy rośliny są w okresie spoczynku. Ponieważ, ciężki sprzęt budowlany może zniszczyć korzenie drzew w obrębie wykopów, wszelkie roboty ziemne w obrębie systemu korzeniowego powinny być wykonywane ręcznie. Odslonięte korzenie drzew na czas budowy powinny zostać okryte np. matami ze słomy lub tkanin workowatych.

f/ odpady

Źródłem odpadów powstających w trakcie realizacji inwestycji będą głównie materiały budowlane oraz odpady powstające z rozbiórek. W zdecydowanej większości odpady powstające w czasie realizacji zadań nie będą się zaliczały do odpadów niebezpiecznych i w przypadku braku możliwości ich powtórnego wykorzystania zostaną wywiezione na składowisko odpadów komunalnych. W trakcie prac budowlanych mogą powstać oczywiście odpady klasyfikowane jako niebezpieczne np. niektóre oleje, materiały zawierające azbest i w związku z tym należy je traktować w sposób szczególny.

W celu ograniczenia wpływu inwestycji na środowisko wskazane jest prowadzenie robót budowlanych w oparciu o nowoczesne technologie, a powstałe w trakcie budowy odpady powinny być w miarę możliwości wtórnie wykorzystywane bądź usuwane zgodnie z obowiązującymi przepisami dotyczącymi wykonywania robót budowlanych. W przypadku odpadów niebezpiecznych każdy rodzaj odpadów powinien być gromadzony i przechowywany oddzielnie. Transport odpadów niebezpiecznych z miejsc ich powstawania do miejsc ich odzysku lub unieszkodliwiania powinien się odbywać z zachowaniem przepisów obowiązujących przy transporcie tego typu odpadów.

NATURA 2000

Na terenie objętym Strategią Rozwoju Społeczno-Gospodarczego Gminy Bielawa, ani w jego otoczeniu nie ma obiektów i terenów objętych ochroną na mocy przepisów prawa, zgodnie z treścią Ustawy z dnia 16 kwietnia 2004 roku o *ochronie przyrody*, na które realizacja któregokolwiek z celów operacyjnych mogłaby mieć wpływ.

4.4. Etap eksploatacji obiektów zrealizowanych w ramach SRSG zaliczonych do I grupy (drogi, infrastruktura)

Realizacja celów operacyjnych określonych w grupie I SRSG, przyczyniając się do osiągnięcia celów zakładanych w tym dokumencie, przyczynią się jednocześnie do poprawy warunków życia na terenie objętym strategią. Po realizacji celów operacyjnych ujętych w SRSG nie zmieni się zasadniczo funkcja tych terenów. Poprawie ulegnie estetyka i funkcjonalność przestrzeni publicznej, co korzystnie wpłynie na wizerunek miasta.

Efektom pozytywnych zmian powinno być:

- budowa i modernizacja dróg mających na celu poprawę dostępności ośrodków rozwoju gospodarczego oraz lokalnych centrów aktywności gospodarczej
- tworzenie nowych miejsc pracy
- redukcja bezrobocia
- wzrost atrakcyjności terenu dla inwestorów
- powstawanie nowych przedsiębiorstw poprawa struktury komunikacyjnej

Realizacja SRSG miała wpływ na takie zagadnienia ochrony środowiska jak:

- jakość powietrza, hałas, wody powierzchniowe ze względu na realizację zadań związanych z budową i modernizacją dróg;
- krajobraz, ze względu na realizację zadań związanych poprawą estetyki przestrzeni publicznej

Realizacja SRSG w sposób jednoznacznie pozytywny wpłynie na zagadnienie dóbr materialnych, przy czym będzie miała dwutorowe oddziaływanie:

1. przede wszystkim dokonane zostaną inwestycje w przestrzeniach inwestycyjnych, które znacznie poprawią jakość życia mieszkańców zagrożonych bezrobociem, stworzą możliwość rozwoju nowych podmiotów gospodarczych oraz ułatwią prowadzenie działalności istniejących podmiotom;
2. pośrednio zakłada się oddziaływanie na sektor prywatny – przede wszystkim poprzez wzrost wartości nieruchomości i ożywienie rynku mieszkaniowego w sąsiedztwie zrewaloryzowanych przestrzeni wspólnych (atrakcyjne przestrzenie publiczne będą podnosiły atrakcyjność zamieszkania i inwestowania).

a/ Powietrze atmosferyczne

Realizacja projektów w obszarze działań przestrzennych wpłynie pośrednio pozytywnie na powietrze. Płynność ruchu i czas przejazdu wpłyną korzystnie na ograniczenie emisji spalin. Priorytetowe typy projektów zakładają m.in. budowę i remont dróg, gdzie zostanie wymieniona lub wyremontowana infrastruktura sieciowa i nawierzchnia dróg.

Inwestycje w głównej mierze dotyczyć będą:

1. modernizacji i budowy dróg,

Planowane działania przyczynią się w sposób jednoznaczny do poprawy funkcjonowania i dostępności sektora usług publicznych, a szerzej - do ożywienia inwestycyjnej części miasta. Będzie to miało bardzo pozytywne znaczenie dla mieszkańców dzielnicy śródmiejskiej, ale także dla mieszkańców pozostałej części miasta, jak też terenów podmiejskich, gdyż zakładane działania obejmują zagadnienia silnie miastotwórcze

b/ środowisko wodno-gruntowe

Planowane do realizacji inwestycje wpłyną korzystnie na jakość wód gruntowych ponieważ wody z budowanej i modernizowanej nawierzchni będą odprowadzane do kanalizacji deszczowej i dalej poprzez separator wyłapujący substancje stałe i ropopochodne do gruntu i wód powierzchniowych.

Związane bezpośrednio z budową infrastruktury ochrony środowiska i usprawnienie układu komunikacyjnego spowoduje polepszenie się stanu czystości powierzchni ziemi (zmniejszenie emisji zanieczyszczeń komunikacyjnych, bytowych). Modernizacji układu komunikacyjnego będzie towarzyszyć wprowadzenie zieleni towarzyszącej.

c/ odpady

Na terenie obiektów wskazanych do rewitalizacji mogą powstawać następujące typy odpadów:

- a) odpady komunalne segregowane i gromadzone selektywnie:
- b) papier i tektura,
- c) szkło,
- d) tworzywa sztuczne,
- e) metale,
- f) zużyte źródła światła,
- g) odpady z terenów zielonych:
- h) odpady ulegające biodegradacji,
- i) inne odpady komunalne,
- j) niesegregowane (zmieszane) odpady komunalne,

które będą odbierane przez specjalistyczne podmioty na podstawie podpisanej umowy.

d/ hałas

Eksploatacja rewitalizowanych obiektów nie będzie generowała znaczącego hałasu. Zastosowanie przy modernizacji i budowie dróg nawierzchni tzn. „cichych” nawierzchni przyczyni się do zmniejszenia poziomu hałasu. Swoiste źródło hałasu stanowią nie modernizowane nawierzchnie starego typu. Nie odnotowano poważnych zagrożeń dla klimatu akustycznego. Ruch samochodowy, mimo okresowej koncentracji w ciągu dnia nie odbywa się z dużymi prędkościami, nie generuje więc wysokich poziomów hałasu.

e/ przyroda

Nie przewiduje się żadnego bezpośredniego lub pośredniego wpływu na tereny włączone do sieci Natura 2000. Planowane działania są też w większości całkowicie neutralne dla bioróżnorodności, a tym bardziej nie powinny przyczynić się do redukcji liczby gatunków, jak też nie powinny przyczynić się do redukcji populacji zwierząt, czy liczby obiektów przyrodniczych.

Realizacja przewidzianych w SRSG zamierzeń nie wpłynie na świat zwierząt. Centralna część miasta stanowi obszar bardzo silnie przekształcony antropogennie, na którym liczba dziko żyjących gatunków jest ograniczona i są to praktycznie wyłącznie gatunki synantropijne. Planowane działania inwestycyjne nie przyczynią się w zauważalny sposób do zmiany warunków ich bytowania.

4.5. Etap eksploatacji obiektów zrealizowanych w ramach SRSG zaliczonych do II grupy.

Realizacja przedmiotowych projektów określonych w SRSG, przyczyniając się do osiągnięcia celów zakładanych w tym dokumencie, przyczyni się jednocześnie do poprawy warunków środowiskowych na rewitalizowanym terenie. Po realizacji tych zadań nie zmieni się zasadniczo funkcja terenów rewitalizowanych. Poprawie ulegnie estetyka i funkcjonalność przestrzeni publicznej, co korzystnie wpłynie na wizerunek miasta.

Efektom pozytywnych zmian powinno być:

- a) zwiększenie atrakcyjności turystycznej miasta Bielawa poprzez podniesienie estetyki terenów rekreacyjnych poddanych remontom i modernizacją oraz funkcjonalności przestrzeni publicznej,
- b) wzbogacenie krajobrazu oraz zwiększenie różnorodności biologicznej, poprzez remont i modernizację obiektów,
- c) przewidywane w ramach projektu prace pielęgnacyjne i urządzeniowe terenów zielonych,
- d) wsparcie instytucji kultury o kluczowym znaczeniu dla mieszkańców
- e) wzrost zadowolenia mieszkańców wynikający z wzrostu bezpieczeństwa w centrum miasta powodujący zapobieganie niepożądanym zjawiskom społecznym;

- f) dostosowania obiektów do potrzeb osób niepełnosprawnych;
- g) podniesiona jakości życia mieszkańców poprzez polepszenie warunków mieszkaniowych
- h) zapewnienie miejsc do spędzania wolnego czasu,
- i) przeciwdziałanie wykluczeniu społecznemu dzieci i młodzieży o specjalnych wymaganiach edukacyjnych,
- j) wzrost aktywności obywatelskiej oraz redukcja negatywnych zjawisk społecznych,
- k) nowe miejsca pracy.

Realizacja SRSG będzie miała pozytywny wpływ na takie zagadnienia ochrony środowiska jak:

- a) krajobraz, ze względu na realizację zadań związanych poprawą estetyki przestrzeni publicznej uwzględniających krajobraz kulturowy miasta oraz zagospodarowanie miejsc rekreacji i wypoczynku;
- b) odpady, ze względu na realizację zadań związanych z zagospodarowaniem miejsc sprzyjających powstawaniu dzikich wysypisk;
- c) walory przyrodnicze, w skutek realizacji zadań związanych z uporządkowaniem i zagospodarowaniem terenów zielonych – nowe nasadzenia drzew i krzewów.

Realizacja niniejszych zadań w sposób jednoznacznie pozytywny wpłynie przede wszystkim na estetykę, funkcjonalność, użyteczność dla mieszkańców (między innymi mają spowodować spędzanie w tej części miasta czasu wolnego), ale także dla podmiotów prowadzących działalności gospodarczą.

a/ środowisko wodno-gruntowe

W obiektach wskazanych do rewitalizacji będzie wykorzystywana woda do celów socjalno-gospodarczych i w związku z tym będą powstawać ścieki sanitarne. Ścieki sanitarne będą odprowadzane do zewnętrznej sieci kanalizacji sanitarnej i kierowane do oczyszczalni ścieków. Wody opadowe z terenów utwardzonych będą odprowadzane do kanalizacji deszczowej.

Dużym zagrożeniem dla jakości wód podziemnych i powierzchniowych w skali lokalnej stanowią „dzikie wysypiska”, a nawet zalegalizowane składowiska śmieci, z których ładunki zanieczyszczeń migrują do wód powierzchniowych, skąd przenikają do wód podziemnych.

Główne zagrożenia dla środowiska wodnego stanowią:

- brak wystarczająco rozwiniętej sieci kanalizacyjnej, w tym na terenach zwartej zabudowy mieszkaniowo-usługowej,
- duże zanieczyszczenie wód rzek.

b/ odpady

Na terenie obiektów wskazanych do rewitalizacji mogą powstawać następujące typy odpadów:

odpady komunalne segregowane i gromadzone selektywnie :

- a. papier i tektura,
- b. szkło,
- c. tworzywa sztuczne,
- d. metale,
- e. zużyte źródła światła,

odpady z terenów zielonych:

- a. odpady ulegające biodegradacji,

inne odpady komunalne:

- a. niesegregowane (zmieszane) odpady komunalne.

c/ hałas

Dla mieszkańców w centrum miasta najbardziej uciążliwe są niskie źródła emisji oraz zanieczyszczenia komunikacyjne. Charakteryzuje się ono dużym zagęszczeniem zabudowy o ogrzewaniu indywidualnym, gęstą siecią dróg oraz utrudnionymi warunkami rozprzestrzeniania się zanieczyszczeń. Jest to miejsce szczególnie narażone na chwilowe przekroczenia dopuszczalnych norm jakości powietrza, zwłaszcza w okresie zimowym.

Nie odnotowano poważnych zagrożeń dla klimatu akustycznego. Ruch samochodowy, mimo okresowej koncentracji w ciągu dnia nie odbywa się z dużymi prędkościami, nie generuje więc wysokich poziomów hałasu.

Główne zagrożenia dla jakości powietrza oraz klimatu akustycznego stanowią:

- wysoki poziom ogólnego ruchu pojazdów,
- niska emisja energetyczna w okresie zimowym z mieszkaniowego budownictwa indywidualnego,
- brak proekologicznych postaw społeczeństwa w zakresie komunikacji samochodowej.

Eksploatacja rewitalizowanych obiektów nie będzie generowała znaczącego hałasu. Swoiste źródło hałasu stanowią miejsca rekreacyjne, których eksploatacja pozytywnie wpłynie na mieszkańców zwłaszcza w obszarze zagospodarowania czasu wolnego dzieci. Program rewitalizacji będzie sprzyjał stopniowej poprawie standardu zachowań ludzi.

d/ przyroda

Teren będący przedmiotem analiz nie wykazuje dużego potencjału przyrodniczego – jest w większości zabudowany, a tylko niewielkie przestrzenie zajmują tereny zielone, będące także formą antropogenną – wtórnie urządzonej. Na obszarach przewidzianych do rewitalizacji zlokalizowane są tereny zieleni urządzonej, takie jak: skwery, ciągi zieleni przydrożnej czy zieleń osiedlowa. Zieleń tą tworzą trawniki, zadrzewienia,

krzewy oraz byliny. W kontekście centrum miasta pojęcie różnorodności biologicznej nie może być rozumiane w klasycznym znaczeniu, gdyż z założenia zarówno świat zwierząt, jak i roślin jest bardzo ograniczony.

NATURA 2000

Nie przewiduje się żadnego bezpośredniego lub pośredniego wpływu na tereny włączone do sieci Natura 2000. Planowane działania są w większości całkowicie neutralne dla bioróżnorodności, a tym bardziej nie powinny przyczynić się do redukcji liczby gatunków, jak też nie powinny przyczynić się do redukcji populacji zwierząt, czy liczby obiektów przyrodniczych – zakłada się raczej, że dojdzie do porządkowania, estetyzacji i wzbogacania terenów zielonych (a więc nawet do wzrostu bioróżnorodności – należy jednak uwzględnić fakt, że będą to procesy całkowicie sztuczne).

4.7. Przewidywane oddziaływania na środowisko

SRSG ze względu na cel i specyfikę opracowania jest dokumentem konkretnych, a niekiedy bardzo szczegółowych zapisów. W związku z powyższym umożliwia dokładne wskazanie obszarów, na których przewiduje się określone oddziaływania. Obszar ten stanowi centrum Bielawy, nie tylko przestrzeni jako takiej, ale również ludności jej zamieszkującej. Niemniej jednak, jak wykazała analiza przeprowadzona przez Autorów SRSG na terenie samego centrum wyodrębnia się obszar o wyjątkowym natężeniu problemów społecznych, gospodarczych i przestrzennych.

Tabela.1. Ocena wpływu realizacji poszczególnych projektów Strategii Rozwoju Społeczno-Gospodarczego Miasta Bielawa na stan środowiska

Prognoza oddziaływania na środowisko
Projekt Strategii Rozwoju Społeczno-Gospodarczego Gminy Bielawa na lata 2014-2020

Tabela.1. Ocena wpływu realizacji poszczególnych celów operacyjnych Strategii Rozwoju Społeczno-Gospodarczego Miasta Bielawa na stan środowiska

<i>przewidywane znaczące oddziaływania (w tym oddziaływania bezpośrednie, pośrednie, wtórne, skumulowane, krótkoterminowe, średnioterminowe i długoterminowe, stałe i chwilowe oraz pozytywne i negatywne) na następujące zagadnienia i aspekty środowiska:</i>													
Zadanie	obszary Natura 2000	różnorodność biologiczna	ludzie	zwierzęta	rośliny	woda	powietrze	powierzchnia ziemi	krajobraz	klimat	zasoby naturalne	zabytki	dobry materialne
Cele operacyjne inwestycyjne – grupa I													
1. Poprawa warunków komunikacyjnych w układzie przestrzennym Gminy m.in. poprzez modernizację i przebudowę dróg lokalnych oraz wspieranie rozbudowy dróg łączących Bielawę z autostradą A4 (w szczególności budowę obwodnicy południowej Dzierżoniowa w ciągu drogi wojewódzkiej nr 382.	N	N	+	0	0	+/-	+/-	0	-/0	N	N	0	+
2. Przebudowa i modernizacja dróg gminnych prowadzących od drogi wojewódzkiej nr 384 do Parku Krajobrazowego Gór Sowich	N	0	+	0	0	+/-	+/-	0	0	N	N	0	+
3. Modernizacja dróg gminnych łączących zdegradowane tereny po byłych zakładach włókienniczych „Bielbaw” z drogami wyższej kategorii, w szczególności z drogą wojewódzką nr 384.	N	0	+	0	0	+/-	+/-	0	0	N	N	0	+

Prognoza oddziaływania na środowisko
Projekt Strategii Rozwoju Społeczno-Gospodarczego Gminy Bielawa na lata 2014-2020

4. Budowa dróg gminnych prowadzących do zdegradowanych terenów położonych wokół zbiornika wody przemysłowej „Sudety” w Bielawie	N	0	+	0	0	+/-	+/-	0	0	N	N	0	+
5. Modernizacja zbiornika wody przemysłowej „Sudety” oraz zagospodarowanie zdegradowanych terenów położonych w jego bezpośrednim sąsiedztwie.	N	+	+	0	0	0	0	+	+	N	0	+/0	+
6. Modernizacja i rozbudowa infrastruktury technicznej w tym ulic, chodników, sieci wodno-kanalizacyjnej, terenów zielonych oraz likwidacja barier architektonicznych w przestrzeni publicznej.	N	+	+	0	0	0	0	+	+	N	0	+/0	+
Cele operacyjne inwestycyjne – grupa II													
1. Konsekwentne przygotowywanie przestrzeni gminnej do aktywnego inwestowania zarówno na obszarze bielańskiej Podstrefy Wałbrzyskiej Specjalnej Strefy Ekonomicznej „INVEST-PARK”, jak i terenie Bielańskiego Parku Przemysłowego.	N	+	+	0	0	0	0	+	+	N	0	+/0	+
2. Zwiększenie ilości współczesnych atrakcji turystycznych Gminy, poprzez rozbudowę bazy wypoczynkowej, sportowej i rekreacyjnej (m.in. budowę hali sportowej, modernizację kompleksu OSiR przy ul. Sportowej i Bankowej, zagospodarowanie OW „Sudety”, parku miejskiego, Góry Parkowej i Łysej Góry)	N	+	+	0	0	0	0	+	+	N	0	+/0	+

Prognoza oddziaływania na środowisko
Projektu Strategii Rozwoju Społeczno-Gospodarczego Gminy Bielawa na lata 2014-2020

3. Rozbudowa systemu ekologicznych placówek edukacyjnych poprzez adaptację parku miejskiego na „Ekologiczne Ogrody Dydaktyczne dla Natury 2000” oraz utworzenie wspólnie z Powiatem Dzierżoniowskim „Inkubatora technologicznego efektywności energetycznej w budownictwie”	N	+	+	0	0	0	+	+	+	N	0	+/0	+
4. Systematyczne ograniczanie na terenie Gminy niskiej emisji m.in. poprzez termomodernizację obiektów użyteczności publicznej, wykorzystanie odnawialnych źródeł energii oraz modernizację systemu oświetlenia ulicznego	N	+	+	0	0	0	+	N	N	N	0	+/0	+
5. Rozbudowa systemu selektywnej zbiórki odpadów w celu podnoszenia świadomości społeczności lokalnej prowadzącej do racjonalizacji gospodarowania odpadami komunalnymi	N	+	+	0	0	0	0	+	N	N	0	+/0	0
6. Utworzenie Muzeum Włókiennictwa jako nowego produktu turystyki kulturowej	N	N	+	N	0	0	0	0	0	N	0	+/0	+
7. Zachowanie dziedzictwa kultury chrześcijańskiej poprzez modernizację kościołów pw. Wniebowzięcia NMP oraz Bożego Ciała, a także utworzenie Centrum Kultury Chrześcijańskiej	N	N	+	N	0	0	0	0	0	N	0	+/0	+

Prognoza oddziaływania na środowisko
Projekt Strategii Rozwoju Społeczno-Gospodarczego Gminy Bielawa na lata 2014-2020

8. Wykorzystanie obiektów po byłych zakładach włókienniczych „Bielbaw” na rozwój kultury, turystyki i tworzenia stałych miejsc pracy w szczególności rozszerzenie oferty Dolnośląskiego Inkubatora Art-Przedsiębiorczości oraz utworzenie Muzeum Włókiennictwa	N	N	+	N	0	0	0	+	+	N	0	+/0	+
9. Modernizacja i rozbudowa obiektów sportowych zlokalizowanych w obszarze rewitalizowanym	N	0	+	0	0	0	0	+	+	N	0	+/0	+
10. Ochrona układu urbanistycznego Gminy poprzez prace konserwatorskie i remonty zabytków oraz odnowienie budynków o wartości architektonicznej i znaczeniu historycznym, w tym także obiektów sakralnych m.in. modernizacja kościoła pw. Bożego Ciała	N	N	+	0	0	0	0	+	+	N	0	+	+
11. Utrzymanie i rozwój kompletnego systemu edukacji oraz opieki na dziećmi w wieku 0-18 lat, obejmującego zarówno placówki publiczne, jak i niepubliczne, w celu umożliwienia młodym rodzicom podejmowania zatrudnienia	N	N	+	N	N	N	N	N	N	N	N	+	+
12. Systematyczne powiększanie zasobu mieszkaniowego Gminy, w szczególności w ramach budownictwa TBS	N	0	+	0	0	0	0	+	+	N	0	+/0	+
13. Przygotowanie atrakcyjnej oferty inwestycyjnej, przeznaczonej pod zabudowę jednorodzinna i wielorodzinną w celu uzyskania dodatniego bilansu migracji ludności	N	0	+	0	0	0	0	+	+	N	0	+/0	+

Prognoza oddziaływania na środowisko
Projekt Strategii Rozwoju Społeczno-Gospodarczego Gminy Bielawa na lata 2014-2020

14. Stworzenie zintegrowanego i efektywnego systemu pomocy społecznej poprzez rozwój bazy dotyczącej opieki społecznej, w tym modernizację siedziby Ośrodka Pomocy Społecznej oraz uruchomienie gminnego Zespołu Ośrodków Wsparcia	N	N	+	0	0	0	0	+	+	N	0	+/0	+
15. Sukcesywne dostosowywanie infrastruktury użyteczności publicznej oraz komunikacji miejskiej do potrzeb osób starszych i niepełnosprawnych	N	0	+	0	0	0	0	+	+	N	0	+/0	+
16. Wykorzystanie potencjału nowoczesnej infrastruktury sportowo – rekreacyjnej (boiska piłkarskie, boiska wielofunkcyjne, pływalnia Aquarius, skate plaza) w celu popularyzowania zdrowego stylu życia	N	0	+	0	0	0	0	+	+	N	0	0	+
17. Zwiększenie ilości współczesnych atrakcji turystycznych Gminy, poprzez modernizację i rozbudowę bazy wypoczynkowej, sportowej i rekreacyjnej	N	0	+	0	0	0	0	+	+	N	0	0	+
18. Poprawa estetyki Gminy, poprzez modernizację budynków komunalnych, obiektów użyteczności publicznej, w tym także renowacja i restauracja substancji zabytkowej Gminy	N	0	+	0	0	0	0	+	+	N	0	+	+
19. Tworzenie stref bezpieczeństwa oraz rozwój systemu monitoringu w celu zapobiegania przestępczości w obszarach zagrożonych patologiami społecznymi na terenie Gminy	N	N	+	N	N	N	N	N	N	N	N	0	+

Prognoza oddziaływania na środowisko
Projektu Strategii Rozwoju Społeczno-Gospodarczego Gminy Bielawa na lata 2014-2020

„+” – oddziaływanie pozytywne lub zdecydowana przewaga oddziaływań pozytywnych;

„-” – oddziaływanie negatywne lub zdecydowana przewaga oddziaływań negatywnych;

„0” – oddziaływanie neutralne;

„+/-”, „+/0”, „-/0” – oddziaływanie niejednoznaczne (pozytywno-negatywne, pozytywno-neutralne, negatywno-neutralne)

N – brak oddziaływania /nieokreślone

4.8. Potencjalne zmiany stanu środowiska w przypadku braku realizacji SRSG Gminy Bielawa

Cele operacyjne przewidziane do podejmowania w Strategii Rozwoju Społeczno-Gospodarczego Gminy Bielawa uwzględniają specyfikę gminy (opisaną wcześniej), a niemal każde z nich w mniejszym lub większym stopniu będzie oddziaływało korzystnie na stan środowiska. Zaniechanie podejmowania działań wynikających z zadań określonych w Strategii Rozwoju SG wpłynie niekorzystnie na wizerunek gminy, co w konsekwencji może doprowadzić do obniżenia jego naturalnej atrakcyjności turystycznej.

Przewiduje się, że brak realizacji SRSG spowodowałby następujące skutki:

- Dalsza degradacja terenów/budynków zniszczonych zwłaszcza obiektów dziedzictwa kulturowego;
- Wzrost zachowań patologicznych (dewastacja terenów zielonych, zaśmiecanie itp.) wynikająca z braku pracy;
- Pogorszenie się stanu technicznego budynków spełniających ważne funkcje dla mieszkańców miasta;
- Pogorszenie się stanu technicznego głównych ulic miasta powodujące brak drożności ruchu komunikacyjnego, a co za tym idzie pogorszenie warunków życia mieszkańców poprzez wzrost zanieczyszczeń komunikacyjnych;
- Spadek poczucia bezpieczeństwa w rejonie centrum;
- Brak szeroko rozumianego ładu przestrzennego w mieście.

Rozwój społeczno-gospodarczy miasta gwarantuje jego mieszkańcom poprawę warunków życia, odpowiednią promocję walorów środowiskowych i zasobów oraz szersze możliwości jego wykorzystania. Taki zrównoważony rozwój będzie możliwy przy realizacji celów operacyjnych zakładanych w SRSG, natomiast zaniechanie realizacji programu spowoduje jego zachwianie.

Analiza powyższych skutków braku realizacji SRSG prowadzi do wniosku, iż niezrealizowanie dokumentu wywołać może jedynie skutki negatywne. Należy podkreślić, iż najważniejsze i najgłębsze skutki mogą wystąpić w sferze społecznej. Brak realizacji zaproponowanych działań odnoszących się bezpośrednio do społeczności miasta może doprowadzić do ogólnego pogorszenia się stanu środowiska przyrodniczego. Również brak realizacji wyznaczonych w SRSG działań dotyczących budowy infrastruktury technicznej może spowodować negatywne skutki dla środowiska.

Reasumując, należy stwierdzić, iż korzystnym z punktu widzenia środowiska przyrodniczego i zdrowia ludzi jest wariant doprowadzenia do realizacji celów operacyjnych zapisanych w SRSG. Realizacja tych celów wraz z uwzględnieniem

uwag zapisanych w niniejszej Prognozie doprowadzi do ogólnej poprawy stanu środowiska przyrodniczego i zdrowia mieszkańców miasta.

4.9. Rozwiązania mające na celu zapobieganie, ograniczanie lub kompensację przyrodniczą negatywnych oddziaływań na środowisko.

Analiza SRSG prowadzi do następujących wniosków z zakresu rozwiązań mających na celu łagodzenie lub kompensację przyrodniczą negatywnych oddziaływań na środowisko:

- SRSG nie zawiera ustaleń, których głównym i bezpośrednim celem jest podnoszenie jakości, czy też ochrona istniejących zasobów środowiska. Warto jednak zauważyć, że szereg ustaleń SRSG realizuje te zagadnienia pośrednio, a efekty prośrodowiskowe są osiągnięte niejako „przy okazji” realizacji innych założonych celów.
- SRSG nie zawiera żadnego ustalenia, które stanowiłoby w sposób jawny i oczywisty zagrożenie dla środowiska, lub degradacja środowiska służyłaby osiągnięciu celów społecznych lub gospodarczych. Pomimo, iż realizacja części zadań może się wiązać z ingerencją w różne elementy środowiska, to żaden z zapisów nie zakłada ingerencji przesadnie dużej, znacznie wykraczającej poza konieczną dla osiągnięcia zamierzonych efektów.
- SRSG nie zawiera żadnych rozwiązań służących łagodzeniu lub kompensacji ewentualnych negatywnych oddziaływań na środowisko. Ze względu na specyfikę terenu, który jest przedmiotem SRSG, a także ze względu na specyfikę proponowanych działań, braku rozwiązań służących kompensacji przyrodniczej nie można jednak oceniać jako wady opracowania, gdyż nie przewiduje się w wyniku jego realizacji powstania istotnych sytuacji konfliktowych. Jak wykazano wcześniej – większość potencjalnych oddziaływań planowanych zadań na analizowane aspekty środowiska, ma charakter neutralny (brak oddziaływań) lub ewidentnie pozytywny, a tylko część - negatywny.

W wyniku realizacji ustaleń SRSG nie wystąpią straty w obszarach położonych w granicach miasta i w jego sąsiedztwie, w tym zwłaszcza w sieci Natura 2000.

4.10. Rozwiązania alternatywne do rozwiązań zawartych w projekcie SRSG

Strategia Rozwoju Społeczno-Gospodarczego Gminy Bielawa jest bardzo konkretnym opracowaniem określającym szczegółowo planowane działania zmierzające do przebudowy Gminy Bielawa. SRSG dzieli się na cele operacyjne inwestycyjne i społeczne – pierwsze są ściśle umiejscowione przestrzennie, a drugie to przede wszystkim działania „miękkie” – projekty ukierunkowane na poprawę jakości funkcjonowania, na wzmocnienie kapitału ludzkiego oraz na promocję.

W kontekście powyższego, trudno wskazywać rozwiązania alternatywne. SRSG jest autorską koncepcją przebudowy i rewitalizacji społecznej i przestrzennej Gminy Bielawa. Jest to koncepcja spójna i całościowa, której poszczególne elementy łączą się ściśle z innymi, pozwalając osiągnąć efekt synergii. Poszukiwanie rozwiązań alternatywnych byłoby de facto kwestionowaniem całej, kompleksowej wizji przebudowy/rozwoju zaprezentowanej w strategii i wymagałoby stworzenia zupełnie nowej koncepcji rozwoju, co w kontekście trafności celów zawartych w Programie byłoby niezwykle trudnym zadaniem.

O rozwiązaniach alternatywnych nie można, więc mówić w kontekście ogólnej koncepcji rewitalizacji obszaru Gminy Bielawy, ale na etapie wdrażania SRSG może się pojawić potrzeba/celowość wariantowania, uwzględniająca:

- wybór innych od pierwotnie zakładanych, funkcji dla poszczególnych obiektów/obszarów;
- wybór nieco innej koncepcji zagospodarowania/funkcjonowania poszczególnych obiektów/obszarów;
- zmiana priorytetów (kolejność działań);
- wybór szczegółowych rozwiązań technicznych i architektonicznych, sposobów wdrażania projektów miękkich, itp.

Metodologia opracowania Prognozy nakazuje dokonanie propozycji rozwiązań alternatywnych w stosunku do przewidywanych w projekcie dokumentu - rozwiązań, które pozwoliłyby osiągnąć zamierzone cele przy mniejszej skali uciążliwości i oddziaływań na różne aspekty środowiska (realizacja zamierzonych celów byłaby wówczas z punktu widzenia oddziaływań na środowisko bardziej efektywna – zostałyby osiągnięta przy niższych kosztach). Cele operacyjne przewidziane w SRSG mają tylko nieznaczny wpływ na analizowane aspekty środowiska – większość ma charakter neutralny, a spośród tych oddziałujących na środowisko, obserwuje się przewagę oddziaływań pozytywnych, nad negatywnymi. Oceniając wpływ na różne elementy środowiska należy zauważyć, że zmiany pozytywne będą „silne” – to znaczy istotne i zauważalne, podczas gdy prognozowane zmiany negatywne będą raczej „słabe” (skala ich oddziaływania będzie raczej niewielka). Uwzględniając powyższe, należy więc stwierdzić, że poszukiwanie rozwiązań alternatywnych (istotnych z punktu widzenia ograniczania oddziaływania na środowisko) jest bezcelowe – gdyż zaproponowane działania pozwalają na realizację zakładanych celów przy niewielkich kosztach środowiskowych.

4.9. Prawdopodobieństwo wystąpienia oddziaływań skumulowanych lub transgranicznych.

Oddziaływania poszczególnych celów operacyjnych ujętych w Strategii Rozwoju Społeczno-Gospodarczego Gminy będą się nakładały, w przypadku ich równoczesnej realizacji. Harmonogram realizacji celów zostanie tak skonstruowany, aby z jednej strony uwzględnić technologię robót, z drugiej zaś ograniczyć kumulację uciążliwych oddziaływań.

Z uwagi na położenie geograficzne Gminy Bielawa oraz charakter celów operacyjnych przewidzianych do realizacji w ramach SRSG, nie przewiduje się wystąpienia oddziaływań transgranicznych. Skutki realizacji SRSG nie będą więc mieć znaczenia transgranicznego w rozumieniu art. 104 ustawy o udostępnianiu informacji o środowisku i jego ochronie, udziale społeczeństwa w ochronie środowiska oraz o ocenach oddziaływania na środowisko.

5. Metody analizy realizacji SRSG

Monitorowanie postępów realizacji Strategii Rozwoju Społeczno-Gospodarczego Gminy Bielawa nastąpi przy użyciu przyjętych do tego celu wskaźników. Wskaźniki zostały określone w grupach wskaźników produktu i rezultatu oraz przypisane poszczególnym celom. Przy doborze wskaźników kierowano się dostępnością i wiarygodnością danych możliwych do pozyskania.

Wskaźnikami opisanymi w SRSG odnoszącymi się bezpośrednio do realizowanych zadań są:

- Powierzchnia przygotowywanych terenów przestrzeni gminnej do aktywnego inwestowania;
- Długość zmodernizowanych i przebudowanych dróg lokalnych;
- Ilość wybudowanych, obiektów bazy wypoczynkowej, sportowej i rekreacyjnej;
- Długość zmodernizowanych i przebudowanych dróg gminnych;
- Ilość rozbudowanych obiektów systemu ekologicznych placówek edukacyjnych;
- Ilość poddanych termomodernizacji obiektów użyteczności publicznej;
- Obszar objęty systemem selektywnej zbiórki odpadów;
- Ilość wybudowanych i rozbudowanych obiektów kultury (muzeum);
- Ilość zmodernizowanych obiektów sakralnych;
- Zagospodarowana powierzchnia zbiornika wodnego;
- Ilość utworzonych miejsc pracy na bazie byłych zakładów przemysłowych;
- Ilość zmodernizowanych obiektów bazy wypoczynkowej, sportowej i rekreacyjnej;
- Ilość budynków objętych ochroną konserwatorską poddanych remontowi;
- Ilość wybudowanych obiektów systemu edukacji oraz opieki na dziećmi w wieku 0-18 lat;
- Ilość wybudowanych mieszkań w ramach TBS;
- Powierzchnia przygotowywanych terenów przestrzeni gminnej pod zabudowę jednorodzinną i wielorodzinną;
- Ilość powstałych i zmodernizowanych obiektów bazy dotyczącej opieki społecznej;
- Ilość obiektów infrastruktury użyteczności publicznej oraz komunikacji miejskiej dostosowanych do potrzeb osób starszych i niepełnosprawnych;
- Ilość poddanych remontowi budynków komunalnych;
- Długość wybudowanej sieci wod-kan;
- Długość zmodernizowanej sieci wod-kan;

Prognoza oddziaływania na środowisko
Projektu Strategii Rozwoju Społeczno-Gospodarczego Gminy Bielawa na lata 2014-2020

- Długość wybudowanych i zmodernizowanych chodników;
- Ilość zamontowanych kamer systemu monitoringu.

6. Materiały źródłowe

1. Dyrektywa Parlamentu Europejskiego i Rady 2001/42/WE z dnia 27 czerwca 2001 r. w sprawie oceny wpływu niektórych planów i programów na środowisko (Dz. Urz. WE L 197 z 21.07.2001, str. 30; Dz. Urz. UE Polskie wydanie specjalne, rozdz. 15, t. 6, str. 157);
2. Dyrektywa Parlamentu Europejskiego i Rady 2003/4/WE z dnia 28 stycznia 2003 r. w sprawie publicznego dostępu do informacji dotyczących środowiska i uchylającej dyrektywy Rady 90/313/EWG (Dz. Urz. WE L 41 z 14.02.2003, str. 26);
3. Dyrektywa Parlamentu Europejskiego i Rady 2003/35/WE z dnia 26 maja 2003r. przewidująca udział społeczeństwa w odniesieniu do sporządzania niektórych planów i programów w zakresie środowiska oraz zmieniającej w odniesieniu do udziału społeczeństwa i dostępu do wymiaru sprawiedliwości dyrektywy Rady 85/337/EWG i 96/61/WE (Dz. Urz. UE L 156 z 25.06.2003, str. 17);
4. Dyrektywa Rady 85/337/EWG z dnia 27 czerwca 1985 r. w sprawie oceny skutków wywieranych przez niektóre przedsięwzięcia publiczne i prywatne na środowisko naturalne (Dz. Urz. WE L 175 z 05.07.1985, str. 40, ze zm.);
5. Dyrektywa Rady 92/43/EWG z dnia 21 maja 1992 r. w sprawie ochrony siedlisk przyrodniczych oraz dzikiej fauny i flory (Dz. Urz. WE L 206 z 22.07.1992, str. 7, ze zm.);
6. Dyrektywa Rady 79/409/EWG z dnia 2 kwietnia 1979 r. w sprawie ochrony dzikich ptaków (Dz. Urz. WE L 103 z 25.4.1979 ze zm.)
7. Ustawa z dnia 3 października 2008 roku o udostępnianiu informacji o środowisku i jego ochronie, udziale społeczeństwa w ochronie środowiska oraz o ocenach oddziaływania na środowisko (Dz.U. z 2013r., poz. 1235)
8. Ustawa z dnia 27 kwietnia 2001 Prawo ochrony środowiska (Dz.U 2013 nr 0 poz. 1232)
9. Ustawa z dnia 18 lipca 2001 r. Prawo wodne (Dz.U. z 2012r., poz. 145, z późniejszymi zmianami)
10. Ustawa z dnia 16 kwietnia 2004 o ochronie przyrody (Dz.U. 2013 nr 0 poz. 627);
11. Ustawa z dnia 3 lutego 1995r. o ochronie gruntów rolnych i leśnych (Dz.U. z 2004, nr 121, poz. 1266 z późniejszymi zmianami)
12. Ustawa z dnia 27 kwietnia 2001r. o odpadach (Dz.U 2010 nr 185 poz. 1243 z późn. zm.);
13. Ustawa z dnia 23 lipca 2003r. o ochronie zabytków i opiece nad zabytkami (Dz.U. nr 162, poz. 1568 z późniejszymi zmianami)
14. Ustawa z dnia 13 kwietnia 2007 o zapobieganiu szkodom w środowisku i ich naprawie (Dz.U. nr 75, poz. 493)

15. Rozporządzenie Rady Ministrów z dnia 9 listopada 2010 roku w sprawie przedsięwzięć mogących znacząco oddziaływać na środowisko (Dz. U. Nr 213, poz. 1397).
16. Rozporządzenie Ministra Środowiska z dnia 24 lipca 2006 w sprawie warunków jakie należy spełnić przy wprowadzaniu ścieków do wód lub do ziemi, oraz w sprawie substancji szczególnie szkodliwych dla środowiska wodnego (Dz.U. Nr 137, poz. 984)
17. Rozporządzenie Ministra Środowiska z dnia 13 kwietnia 2010r. w sprawie siedlisk przyrodniczych oraz gatunków będących przedmiotem zainteresowania Wspólnoty, a także kryteriów wyboru obszarów kwalifikujących się do uznania lub wyznaczenia jako obszary Natura 2000 (Dz. U. nr 77, poz.510 z 10 maja 2010)
18. Rozporządzenie Ministra Środowiska z dnia 14 sierpnia 2001r. w sprawie określenia rodzajów siedlisk przyrodniczych podlegających ochronie (Dz.U. z dnia 03.09.2001, nr 92, poz. 1029)
19. Rozporządzenie Ministra Środowiska z dnia 5 stycznia 2012r. w sprawie ochrony gatunkowej roślin (Dz. U. z dnia 20 stycznia 2012r., poz. 81)
20. Rozporządzenie Ministra Środowiska z dnia 9 lipca 2004r. w sprawie gatunków dziko występujących grzybów objętych ochroną (Dz.U. Nr. 168, poz. 1765 z dnia 28 lipca 2004 r.)
21. Rozporządzenie Ministra Środowiska z dnia 12 października 2011r. w sprawie ochrony gatunkowej zwierząt (Dz. U. Nr 237, poz. 1419 z dnia 8 listopada 2011 r.)
22. Rozporządzenie Ministra Środowiska z dnia 9 września 2002r. w sprawie standardów jakości gleby oraz standardów jakości ziemi (Dz. U. Nr 165, poz. 1359 z dnia 4 października 2002r.)
23. Rozporządzenie Ministra Środowiska z dnia 12 stycznia 2011r. w sprawie obszarów specjalnej ochrony ptaków Natura 2000 (Dz. U. nr 25, poz. 133, z późniejszymi zmianami)
24. Rozporządzenie Ministra Środowiska z dnia 14 czerwca 2007 r. w sprawie dopuszczalnych poziomów hałasu w środowisku (Dz.U. 2007 nr 120 poz. 826)
25. Rozporządzenie Ministra Środowiska z dnia 30 października 2003r w sprawie dopuszczalnych poziomów pól elektromagnetycznych w środowisku oraz sposobów utrzymania tych poziomów (Dz. U. z dnia 14.11.2003, nr192, poz. 1883)
26. Rozporządzenie Ministra Środowiska w sprawie wartości odniesienia dla niektórych substancji w powietrzu z dnia 26 stycznia 2010 r. (Dz.U. nr 16. poz.87 z dnia 3 lutego 2010r.)
27. Rozporządzenie Ministra Środowiska z dnia 20 grudnia 2005 r. w sprawie standardów emisyjnych z instalacji (Dz. U. Nr 260, poz. 2181 z późniejszymi zmianami)

28. Polityka ekologiczna państwa w latach 2009 - 2012 z perspektywą do roku 2016,
29. Krajowa Polityka Miejska do roku 2020
30. Koncepcja Polityki Przestrzennego Zagospodarowania Kraju
31. Długookresowa Strategia Rozwoju Kraju 2030
32. Strategia Rozwoju Kraju w latach 2007- 2015;
33. Strategia Rozwoju Kraju 2020
34. Krajowa Strategia Rozwoju Regionalnego 2010–2020
35. Strategia Rozwoju Powiatu Dzierżoniowskiego na lata 2014-2020. FRDL Małopolski Instytut Samorządu Terytorialnego i Administracji. Dzierżoniów. 2013;
36. Bielawska Strategia Rozwiązywania Problemów Społecznych na lata 2012 – 2017
37. Studium uwarunkowań i kierunków zagospodarowania przestrzennego Zespołu Miast Dzierżoniów, Bielawa, Pieszyce. Synteza dotycząca Miasta Bielawa;
38. Standardowy formularz danych dla Specjalnego Obszaru Ochrony Siedlisk „Ostoja Nietoperzy Gór Sowich” PLH020071, Ministerstwo Środowiska, <http://www.obszary.natura2000.pl/imgturysta/files/obszary/PLH020071/PLH020071.pdf>
39. Standardowy formularz danych dla Specjalnego Obszaru Ochrony Siedlisk „Wzgórza Niemczańskie” (PLH020082), Ministerstwo Środowiska, <http://www.obszary.natura2000.pl/imgturysta/files/obszary/PLH020082/PLH020082.pdf>
40. Raport o stanie środowiska województwa dolnośląskiego w 2013 roku. Wojewódzki Inspektorat Ochrony Środowiska.
41. Ocena stanu jakości rzek województwa dolnośląskiego w roku 2007. Wojewódzki Inspektorat Ochrony Środowiska.
42. Ekspertyza ornitologiczna dla określenia przyrodniczych uwarunkowań lokalizacji elektrowni wiatrowych w województwie dolnośląskim. Adamski A., Czapulak A. Wuczyński A.. Wrocław 2009.
43. Ekspertyza chiropterologiczna dla określenia przyrodniczych uwarunkowań lokalizacji elektrowni wiatrowych w województwie dolnośląskim. Furmankiewicz J., Gottfried I., Wrocław 2009.
44. Plan Działań na Rzecz Zrównoważonej Energii dla Miasta Bielawa (SEAP). Bielawa Modelowe Miasto Ekologiczne. Tychy 2011.