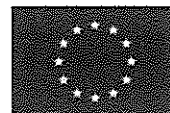




Fundusze
Europejskie
Pomoc Techniczna

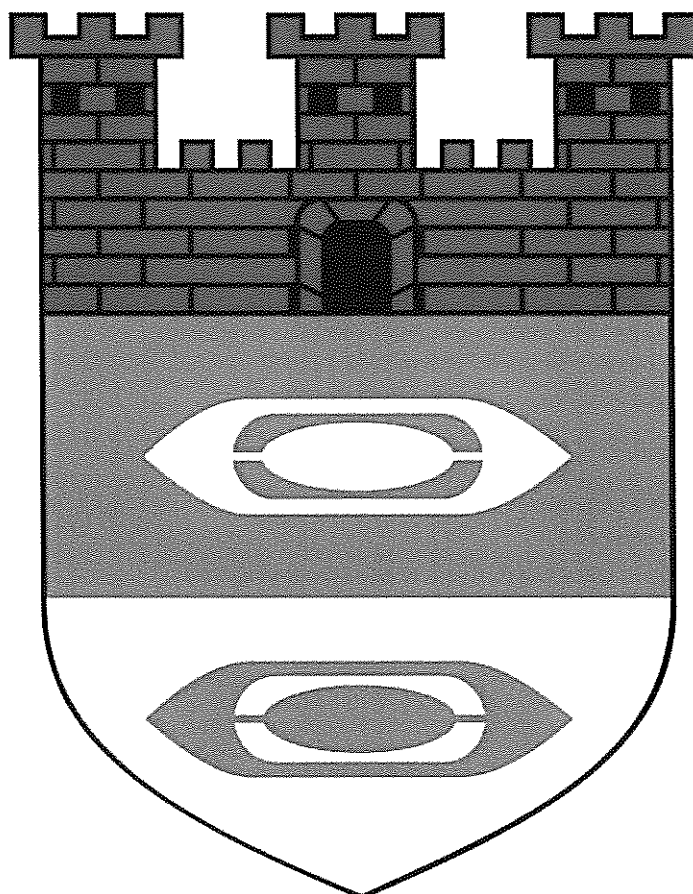
Unia Europejska
Fundusz Spójności



Lokalny Program Rewitalizacji

Gminy Bielawa

na lata 2014-2020



*Program współfinansowany ze środków Unii Europejskiej
w ramach Programu Operacyjnego Pomoc Techniczna 2014 - 2020*

Spis treści

Wstęp	3
1. Rozdział: Analiza gminy na tle Województwa Dolnośląskiego	4
Lokalizacja gminy	4
Demografia	5
Sfera społeczna	6
Sfera gospodarcza	11
Sfera środowiskowa	14
Sfera przestrzenno-funkcjonalna.....	16
Sfera techniczna	19
2. Rozdział: Diagnoza czynników i zjawisk kryzysowych na terenie gminy	21
Wstęp	21
Metodologia identyfikacji stanu kryzysowego oraz wyznaczania obszaru rewitalizacji	22
Wyniki diagnozy stanu kryzysowego w gminie.	28
3. Rozdział: Obszar rewitalizacji	38
Szczególna koncentracja negatywnych zjawisk.....	38
Istotne znaczenie dla rozwoju lokalnego.....	39
Zasięg przestrzenny obszaru rewitalizacji	40
4. Rozdział: Diagnoza obszaru rewitalizacji	47
Sfera Społeczna	48
Sfera Gospodarcza	51
Sfera Infrastrukturalna	53
Podsumowanie	56
5. Rozdział: Strategia rewitalizacji	58
WIZJA	58
Cele rewitalizacji i kierunki działań	59
Spójności celów i problemów	79
6. Rozdział: Indykatywne ramy finansowe	80
Komplementarność projektów/przedsięwzięć rewitalizacyjnych	81
7. Rozdział: System realizacji lokalnego programu rewitalizacji	84
Struktura zarządzania	84
Monitoring i ewaluacja	86
System wprowadzania modyfikacji LPR.....	91
8. Rozdział: Partycypacja społeczna	93
9. Rozdział: Analiza zgodności LPR z wytycznymi w zakresie rewitalizacji	102
Spis tabel	113
Spis map	114
Spis diagramów	114
Spis załączników	115

W efekcie przemian społeczno-gospodarczych oraz wieloletnich zaniedbań, w wielu miejscowościach doszło do degradacji tkanki miejskiej (w zakresie zużycia technicznego i zestarzenia funkcjonalnego zarówno infrastruktury jak i zabudowy, zwłaszcza mieszkaniowej) oraz erozji stosunków społecznych i powstania licznych problemów gospodarczych. Na ten stan nakładają się niekorzystne procesy demograficzne i przestrzenne, wśród nich przede wszystkim: niekontrolowane rozpraszanie zabudowy miejskiej, wyludnianie się centrów i spadek liczby mieszkańców miast, dominacja indywidualnego transportu samochodowego w podróżach na obszarach miejskich. Sytuacja ta wymaga zdecydowanego i konsekwentnego przeciwdziałania tym negatywnym zjawiskom.

Odpowiedzią na te wyzwania staje się rewitalizacja – rozumiana, jako wyprowadzanie ze stanu kryzysowego obszarów zdegradowanych poprzez działania, integrujące interwencje na rzecz społeczności lokalnej, przestrzeni i lokalnej gospodarki, skoncentrowane terytorialnie i prowadzone przez interesariuszy tego procesu, na podstawie programu rewitalizacji.

Program rewitalizacji – to wieloletni plan działań w sferze społecznej, gospodarczej, przestrzenno-funkcjonalnej, środowiskowej lub technicznej zmierzający do wyprowadzenia obszarów rewitalizacji ze stanu kryzysowego oraz stworzenia warunków do ich zrównoważonego rozwoju, stanowiący narzędzie planowania, koordynowania i integrowania różnorodnych aktywności w ramach rewitalizacji.¹

Program rewitalizacji powinien w sposób kompleksowy (łączyć sferę społeczną, gospodarczą, infrastrukturalną i środowiskową) i skoordynowany wyprowadzać obszary zdegradowane z zapaści oraz podnieść, jakość życia osób mieszkających i funkcjonujących na nich. Głównym źródłem finansowania projektów rewitalizacyjnych (wynikających z programów rewitalizacji) są środki Europejskiego Funduszu Rozwoju Regionalnego oraz Europejskiego Funduszu Społecznego w ramach krajowych i regionalnych programów operacyjnych.

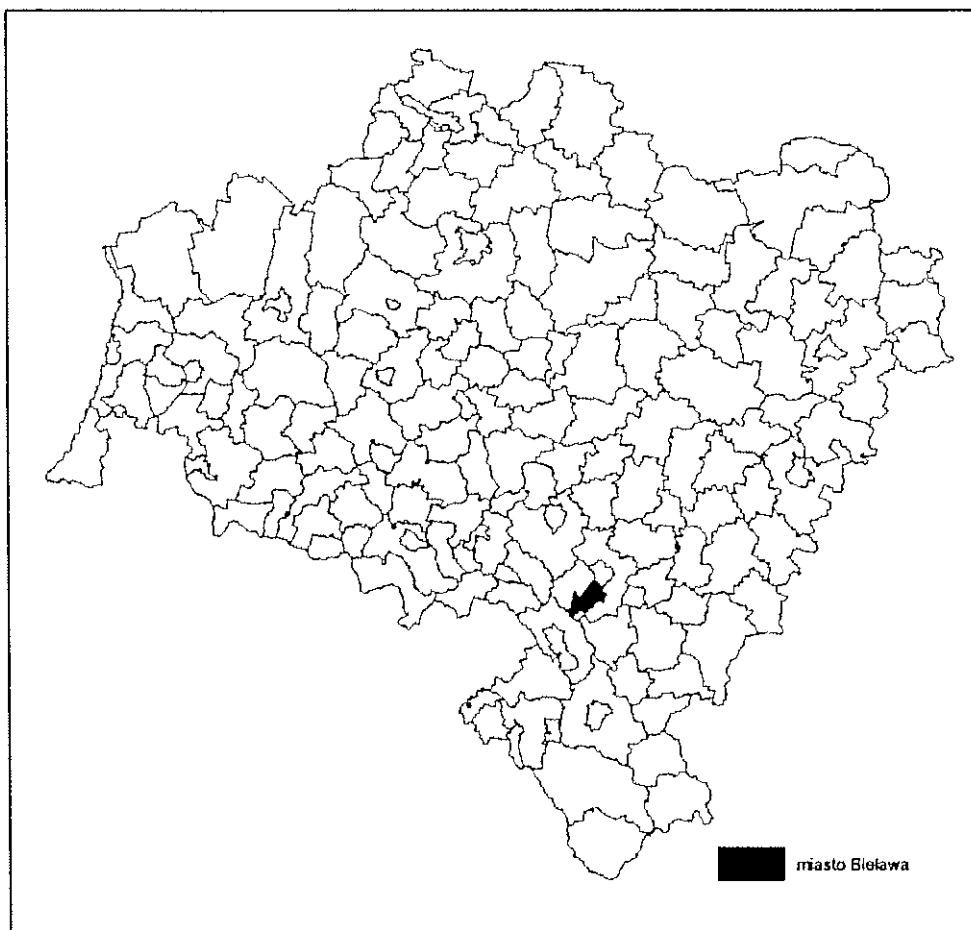
¹ Wytyczne Ministra Infrastruktury i Rozwoju w zakresie rewitalizacji w programach operacyjnych na lata 2014-2020.

1. Rozdział: Analiza gminy na tle Województwa Dolnośląskiego

LOKALIZACJA GMINY

Gmina Miejska Bielawa mieści się w województwie dolnośląskim, w powiecie dzierzoniowskim. Położona jest na Przedgórzu Sudeckim, u podnóża Gór Sowich. Ze względu na położenie geograficzne Bielawy w południowo-zachodniej części Polski bliższe pozostają jej stolice innych krajów np. Praga - ok. 225 km, Wiedeń ok. 340 km, niż do Warszawa ok. 425 km. Przejścia graniczne z Czechami w Tłumaczowie oddalone jest o ok. 35 km, w Kudowie Ślonskim o 65 km., a z Niemcami w Zgorzelcu - 165 km. Przez miasto przebiega obwodnica miejska należąca do drogi wojewódzkiej nr DW384 Wrocław - Nowa Ruda - Tłumaczów.

Mapa 1. Lokalizacja Gminy na tle województwa



Źródło: opracowanie własne na podstawie open street map.

DEMOGRAFIA

W Gminie Miejskiej Bielawa (Gmina Bielawa, Gmina, Bielawa) na koniec 2014 r. mieszkało ok. 31 tys. mieszkańców. Niestety, obserwowanym zjawiskiem jest regularny spadek liczby ludności w Gminie. W latach 2010 – 2014 liczba ludności zmniejszyła się o ok. 2,5% z 31.778 do 30.987. W analogicznym okresie liczba ludności na Dolnym Śląsku także uległa zmniejszeniu z 2.917.242 do 2.908.457.

Tabela 1. Ludność w latach 2010–2014

Gmina	2010	2011	2012	2013	2014	Rok 2010 = 100
Gmina Bielawa	31.778	31.583	31.480	31.186	30.987	97,5
Dolny Śląsk	2.917.242	2.916.577	2.914.362	2.909.997	2.908.457	99,7

Źródło: opracowanie na podstawie BDL.

Przyczyn powyższego stanu rzeczy upatrywać należy, zarówno w utrzymującym się od 2011 r. ujemnym saldzie migracji wewnętrznych, jak i w występującym przez cały analizowany okres ujemnym przyroście naturalnym.

Ujemne saldo migracji wewnętrznych odnotowano w Bielawie w latach 2011 – 2014. W 2014r. saldo migracji wewnętrznych na 1000 osób wyniosło (-2,4). Dodatnie saldo migracji wewnętrznych zanotowano jedynie w 2010 r. W analizowanym okresie saldo migracji wewnętrznych na 1000 osób na Dolnym Śląsku było nieznacznie dodatnie lub zerowe (w 2013r.).

Przyczyny ujemnego salda migracji wewnętrznych tkwią w odpływie z terenu Gminy ludzi młodych, „wysysanych” przez dominujące ośrodki wzrostu, zwłaszcza Wrocław.

Tabela 2. Saldo migracji wewnętrznych na 1000 osób w latach 2010–2014

Gmina	2010	2011	2012	2013	2014
Gmina Bielawa	0,5	-2,0	-0,9	-3,4	-2,4
Dolny Śląsk	0,5	0,4	0,3	0,0	0,2

Źródło: opracowanie na podstawie BDL.

Na przestrzeni lat 2010 – 2014 w Bielawie utrzymywał się ujemny przyrost naturalny. W 2014r. wskaźnik przyrostu naturalnego na 1000 ludności wyniósł (-4,3). W stosunku do 2010r. sytuacja w niniejszym zakresie pogorszyła się, wówczas to wskaźnik ten wynosił (-3,6). Wprawdzie ujemny przyrost naturalny występował również w regionie, niemniej jednak skala tego zjawiska w Gminie Bielawa była większa. W województwie dolnośląskim przyrost naturalny w latach 2010 i 2014 wynosił odpowiednio (-0,1) i (-0,9).

Obserwowanym w Bielawie, niekorzystnym zjawiskiem jest proces starzenia się społeczeństwa. Przyjmując jako jego symptom stosunek ludności w wieku poprodukcyjnym do ludności w wieku przedprodukcyjnym stwierdzić należy, iż sytuacja w Gminie uległa pogorszeniu. W 2010 r. na 100 osób w wieku przedprodukcyjnym przypadały 122 osoby w wieku poprodukcyjnym. W 2014 r., wskaźnik ten wzrósł do 148.

Tabela 3. Przemiany potencjału demograficznego

Gmina	Ludność w wieku poprodukcyjnym na 100 osób w wieku przedprodukcyjnym		Przyrost naturalny na 1000 ludności	
	2010	2014	2010	2014
Gmina Bielawa	121,6	148,3	-3,6	-4,3
Dolny Śląsk	97,3	117,4	-0,1	-0,9

Źródło: opracowanie własne na podstawie BDL.

Podkreślić należy, iż sytuacja w niniejszym zakresie jest w Gminie Bielawa trudniejsza niż w regionie, a dodatkowo proces starzenia się społeczeństwa przebiega tutaj szybciej. W rezultacie w dłuższej perspektywie czasu może powstać luka demograficzna. Wówczas kolejne roczniki osiągające wiek aktywności zawodowej nie będą w stanie zastąpić osób opuszczających rynek pracy. W konsekwencji atrakcyjność Gminy, jako miejsca lokowania działalności gospodarczej może się zmniejszyć, co negatywnie wpłynie na tempo jej rozwoju.

SFERA SPOŁECZNA

Istotne znaczenie dla diagnozy sfery społecznej ma analiza funkcjonowania lokalnego rynku pracy. Wadliwe funkcjonowanie tego rynku, może prowadzić do powstania długotrwałego bezrobocia, sprzyjającego wykluczeniu społecznemu.

Wskaźnik bezrobocia mierzony jako udział zarejestrowanych bezrobotnych w liczbie ludności w wieku produkcyjnym kształtował się w Bielawie na poziomie regionalnym i w 2014 r. wynosił 6,6%. W stosunku do 2010 r. wartość niniejszego wskaźnika zmniejszyła się (wówczas wynosił on 10,4%). Niemniej jednak, w Gminie nadal występują problemy na rynku pracy.

Tabela 4. Udział bezrobotnych zarejestrowanych w liczbie ludności w wieku produkcyjnym

Gmina	2010	2011	2012	2013	2014	Rok 2010 = 100	Dolny Śląsk = 100
							Rok 2014
Gmina Bielawa	10,4	8,9	9,1	8,7	6,6	63,5	100,0
Dolny Śląsk	7,8	7,5	8,3	8,2	6,6	84,6	100,0

Źródło: opracowanie własne na podstawie BDL.

Niestety GUS nie publikuje w ujęciu gminnym informacji dotyczących stopy bezrobocia. Można jedynie posłużyć się danymi Dolnośląskiego Wojewódzkiego Urzędu Pracy (DWUP) dotyczącymi powiatu. Wynika z nich, że w powiecie dzierzoniowskim stopa bezrobocia w listopadzie 2015 r. wynosiła 12,8% i kształtowała się powyżej średniej dla województwa (8,5%). Równocześnie, jak wynika z danych DWUP w powiecie dzierzoniowskim w listopadzie 2015 r. na jedną ofertę pracy przypadało 3,8 nowo zarejestrowanych bezrobotnych. Na Dolnym Śląsku wskaźnik ten wynosił wówczas 1,7.

Jednocześnie spadkowi bezrobocia w Gminie, nie towarzyszył wzrost liczby osób pracujących, a wręcz przeciwnie w stosunku do 2010 r. liczba osób pracujących zmniejszyła się o ok. 2,6%. W analogicznym okresie na Dolnym Śląsku nastąpił wzrost liczby osób pracujących o ok. 4,6%. W 2014 r. w Bielawie na 1000 ludności pracowało 115 osób. Można więc stwierdzić, że powyższy wskaźnik kształtował się w Gminie na poziomie ponad dwukrotnie niższym niż w regionie.

Tabela 5. Pracujący na 1000 ludności

Gmina	2010	2011	2012	2013	2014	Rok 2010 = 100	Dolny Śląsk = 100 Rok 2014
Gmina Bielawa	118	115	111	111	115	97,4	45,8
Dolny Śląsk	240	241	239	244	251	104,6	100,0

Źródło: opracowanie własne na podstawie BDL.

Nierównowaga na rynku pracy sprawiła, że w latach 2010 – 2014 na terenie Bielawy funkcjonowały gospodarstwa domowe wymagające wsparcia. W 2014 r. z pomocy społecznej korzystało 705 gospodarstw domowych, w tym 448 znajdujących się poniżej kryterium dochodowego. W stosunku do 2010 r. liczba gospodarstw domowych korzystających z pomocy zmniejszyła się.

Tabela 6. Pomoc społeczna

Gmina		2010	2011	2012	2013	2014	Rok 2010 = 100
Gmina Bielawa	liczba gospodarstw korzystających z pomocy społecznej	750	720	722	751	705	94,0
	poniżej kryterium dochodowego	484	465	499	509	448	92,6
Dolny Śląsk	liczba gospodarstw korzystających z pomocy społecznej	84.563	78.956	77.962	81.147	75.782	89,6
	poniżej kryterium dochodowego	58.743	55.095	58.435	60.374	55.348	94,2

Źródło: opracowanie własne na podstawie BDL.

Dodatkowo podkreślić należy, iż pomimo istniejących problemów na rynku pracy, łączna kwota wypłaconych świadczeń rodzinnych w latach 2010 – 2014 zmniejszyła się z 5.312 tys. zł do 4.445 tys. zł.

Przejawem wsparcia dla osób zagrożonych ubóstwem jest rozwój budownictwa socjalnego. W latach 2011 – 2014 w Bielawie zwiększyła się zarówno liczba mieszkań socjalnych, jak i ich łączna powierzchnia użytkowa. W analogicznym okresie na Dolnym Śląsku, również nastąpił jednoczesny wzrost liczby mieszkań socjalnych i ich łącznej powierzchni użytkowej. Zaznaczyć jednak należy, że rozwój budownictwa socjalnego następował w Gminie Bielawa szybciej niż w regionie.

Tabela 7. Liczba mieszkań socjalnych oraz ich powierzchnia użytkowa w latach 2011-2014

Gmina		2011	2012	2013	2014	Rok 2011 = 100
Gmina Bielawa	liczba mieszkań	87	99	117	131	150,6
	powierzchnia użytkowa w m ²	1.779	2.089	2.447	2.762	155,3
Dolny Śląsk	liczba mieszkań	8.126	8.308	8.732	9.170	112,8
	powierzchnia użytkowa w m ²	253.191	259.001	270.898	287.796	113,7

Źródło: opracowanie własne na podstawie BDL.

Współcześnie istotne znaczenie dla diagnozy sfery społecznej ma aktywność społeczności lokalnej. Wynika ona z poziomu kapitału społecznego oraz ludzkiego. Odzwierciedleniem aktywności społecznej jest m.in. rozwój organizacji pozarządowych, w tym fundacji i stowarzyszeń.

Aktywność społeczna mierzona liczbą organizacji pozarządowych na 10 tys. mieszkańców była w 2014 r. w Bielawie niższa niż na Dolnym Śląsku. Wskaźnik nasycenia organizacjami pozarządowymi wynosił w powyższym roku w Gminie 22, podczas gdy w województwie dolnośląskim 36.

Tabela 8. Fundacje, stowarzyszenia i organizacje społeczne na 10 tys. mieszkańców

Gmina	2010	2014	Dolny Śląsk = 100	
			Rok 2010 = 100	Rok 2014
Gmina Bielawa	18	22	122,2	61,1
Dolny Śląsk	28	36	128,6	100,0

Źródło: opracowanie własne na podstawie BDL.

Dodatkowo, warto podkreślić, że w latach 2010 – 2014 wskaźnik ów rósł w Gminie wolniej niż w regionie.

Jak już wspomniano aktywność społeczna wynika m.in. z poziomu kapitału ludzkiego, a ten zależy od jakości kształcenia. O jakości kształcenia świadczą np. wyniki ze sprawdzianu szóstych klas oraz z egzaminów gimnazjalnych.

W 2015 r. łączny wynik ze sprawdzianu szóstych klas był w Gminie Bielawa niższy niż średnia w regionie i wyniósł 62,6%. Uczniowie ze szkół podstawowych zlokalizowanych na terenie Gminy osiągnęli wyniki poniżej średniej regionalnej z języka polskiego i z matematyki. W przypadku języka angielskiego średni wynik uzyskany przez uczniów ze szkół w Bielawie był wyższy o 0,8 punktu procentowego niż w województwie.

Tabela 9. Wyniki ze sprawdzianu szóstych klas

Przedmiot	2015	
	Gmina Bielawa [%]	Dolny Śląsk [%]
razem	62,6	66,0
język polski	71,8	72,7
matematyka	53,2	59,0
język angielski	78,9	78,1

Źródło: opracowanie własne na podstawie OKE Wrocław.

Również w przypadku egzaminów gimnazjalnych, wyniki uzyskane przez uczniów w Bielawie, za wyjątkiem języka angielskiego były niższe od średniej na Dolnym Śląsku.

Tabela 10. Wyniki z egzaminu gimnazjalnego

Przedmiot	2015	
	Gmina Bielawa [%]	Dolny Śląsk [%]
język polski	59,4	61,2
historia i WOS	62,7	63,2
matematyka	42,3	46,8
przedmioty przyrodnicze	46,7	49,0
język angielski (podstawowy)	68,3	66,6

Źródło: opracowanie własne na podstawie OKE Wrocław.

Podsumowując stwierdzić należy, że osiągnięte przez uczniów wyniki w nauce uzasadniają tezę, iż wskazane są działania zmierzające do wzmocnienia systemu edukacji oraz podniesienia poziomu nauczania zarówno w szkołach podstawowych jak i w gimnazjach.

SFERA GOSPODARCZA

Potencjał gospodarczy Bielawy tworzą przede wszystkim przedsiębiorstwa sektora prywatnego. W 2014 r. na terenie Gminy funkcjonowało łącznie 2.680 podmiotów gospodarczych sektora prywatnego, w tym 1.901 przedsiębiorstw osób fizycznych prowadzących działalność gospodarczą oraz 140 spółek prawa handlowego. Na analizowanym obszarze działało również 27 spółek z udziałem kapitału zagranicznego.

W porównaniu do 2010 r. nastąpił nieznaczny wzrost ogólnej liczby podmiotów gospodarczych sektora prywatnego (o ok. 0,6%). W analogicznym okresie, na Dolnym Śląsku liczba podmiotów gospodarczych sektora prywatnego wzrosła o 6,1%.

W latach 2010 – 2014 w Gminie Bielawa zmniejszyła się liczba osób fizycznych prowadzących działalność gospodarczą (o 3,6%). Wprawdzie na Dolnym Śląsku liczba przedsiębiorstw prowadzonych przez osoby fizyczne także zmalała, jednak w regionie proces ten wystąpił z mniejszym natężeniem (0,2%).

Tabela 11. Podmioty gospodarcze – sektor prywatny

Gmina	2010	2011	2012	2013	2014	Rok 2010 = 100
Gmina Bielawa						
Sektor prywatny ogółem	2.665	2.698	2.652	2.644	2.680	100,6
Osoby fizyczne prowadzące działalność gospodarczą	1.972	1.993	1.911	1.889	1.901	96,4
Spółki handlowe	116	112	116	125	140	120,7
Spółki z udziałem kapitału zagranicznego	25	23	24	26	27	108,0
Dolny Śląsk						
Sektor prywatny ogółem	316.269	312.524	321.590	332.013	335.478	106,1
Osoby fizyczne prowadzące działalność gospodarczą	235.003	227.956	232.065	235.474	234.473	99,8
Spółki handlowe	24.389	25.994	28.093	30.725	33.283	136,5
Spółki z udziałem kapitału zagranicznego	6.513	6.658	6.910	7.173	7.468	114,7

Źródło: opracowanie własne na podstawie BDL.

Jednocześnie w latach 2010 – 2014 na terenie Gminy wzrosła liczba spółek handlowych (o 20,7%), w tym z udziałem kapitału zagranicznego (o 8,0%). Niestety w obu przypadkach dynamika wzrostu była mniejsza niż w województwie dolnośląskim.

W 2014 r. najwięcej podmiotów gospodarczych funkcjonowało w sferze usługowej (2.301). W przemyśle i budownictwie działały 634 podmioty, najmniej funkcjonowało ich w sektorze rolnym (11).

Tabela 12. Podmioty według sektorów

Gmina	2010	2011	2012	2013	2014	Rok 2010 = 100
Gmina Bielawa						
rolnictwo, leśnictwo, łowiectwo i rybactwo	11	14	12	15	11	100,0

przemysł i budownictwo	644	661	645	644	634	98,4
pozostała działalność	2.243	2.293	2.265	2.250	2.301	102,6
Dolny Śląsk						
rolnictwo, leśnictwo, łowiectwo i rybactwo	6.599	6.506	6.344	6.132	4.890	74,1
przemysł i budownictwo	66.476	65.483	67.234	68.540	68.851	103,6
pozostała działalność	258.172	255.636	263.350	272.889	277.380	107,4

Źródło: opracowanie własne na podstawie BDL.

Warto podkreślić, że w Bielawie w 2014 r. w przemyśle i budownictwie funkcjonowało ok. 21,5% ogółu podmiotów, podczas gdy na Dolnym Śląsku wskaźnik ten wynosił 19,6%. Większy udział sektora przemysłowego w gospodarce czyni ją mniej podatną na okresowe wahania koniunktury.

W stosunku do 2010 r. w Gminie Bielawa, inaczej niż w regionie nie nastąpił spadek liczby podmiotów działających w rolnictwie. Równocześnie zmniejszyła się liczba podmiotów funkcjonujących w przemyśle oraz wzrosła liczba przedsiębiorstw z branży usługowej.

Analizując sferę gospodarczą należy uwzględnić nie tylko bezwzględną liczbę zarejestrowanych przedsiębiorstw, ale również przedsiębiorczość mieszkańców mierzona liczbą podmiotów na 10 tys. mieszkańców. Dla Bielawy wskaźnik ten wynosił w 2014 r. 951 i był niższy od średniej dla Dolnego Śląska (1.207).

Tabela 13. Podmioty wpisane do rejestru REGON na 10 tys. mieszkańców

Gmina	2010	2014	Dynamika	
			Rok 2010 = 100	Dolny Śląsk = 100 Rok 2014
Gmina Bielawa	912	951	104,3	78,8
Dolny Śląsk	1.135	1.207	106,3	100,0

Źródło: opracowanie własne na podstawie BDL.

Niższa była również dynamika wzrostu przedsiębiorczości na analizowanym obszarze. W rezultacie zwiększył się dystans pomiędzy Gminą a regionem w niniejszym zakresie.

Na potencjał gospodarczy Bielawy pozytywnie wpływa relatywnie dobrze ukształtowane instytucjonalne otoczenie biznesu. Szczególną rolę odgrywają tutaj instytucje otoczenia biznesu (IOB). Instytucje te pełnią ważną funkcję, gdyż wspierając innowacyjność i przedsiębiorczość przyczyniają się do rozwoju Gminy. Na obszarze Gminy Bielawa funkcjonują m.in.: Bielawska Agencja Rozwoju Lokalnego sp. z o.o., Bielawski Park Przemysłowy, Bielawski Inkubator Przedsiębiorczości i Dolnośląski Inkubator Art.-Przedsiębiorczości.

SFERA ŚRODOWISKOWA

Istotną kwestią dotyczącą środowiska naturalnego jest problem gospodarki odpadami. W Bielawie liczba zbieranych odpadów zmieszanych przypadających na mieszkańca w latach 2010 – 2014 zmniejszyła się z 287,8 kg do 258,6 kg. Zmniejszyła się również liczba odpadów na mieszkańca wytwarzanych przez gospodarstwa domowe z 256,6 kg do 196,5 kg. Zaznaczyć należy, iż w Gminie odnotowano szybszy niż w regionie spadek masy odpadów zmieszanych wytwarzanych przez gospodarstwa domowe. Powyższe, świadczyć może o skutecznie prowadzonej polityce selektywnej zbiórki odpadów.

Tabela 14. Odpady zmieszane zbierane w ciągu roku

Gmina	2010	2011	2012	2013	2014	2010=100
Gmina Bielawa						
odpady zmieszane ogółem na mieszkańca	287,8	282,9	272,4	264,2	258,6	89,9
odpady z gospodarstw domowych przypadające na 1 mieszkańca	256,6	217,0	213,6	207,8	196,5	76,6
Dolny Śląsk						
odpady zmieszane ogółem na mieszkańca	316,7	291,3	284,3	261,1	269,0	85,0
odpady z gospodarstw domowych przypadające na 1 mieszkańca	219,4	223,6	213,6	195,1	207,7	94,7

Źródło: opracowanie własne na podstawie BDL.

Odbierane z terenu Gminy odpady dostarczane są do regionalnej instalacji przetwarzania odpadów komunalnych – na Ekologiczne Centrum Odzysku w Bielawie, zlokalizowane przy ul. Ceglanej 10. Jednocześnie mieszkańcy Bielawy mogą przekazywać odpady do Punktu

Selektywnego Zbierania Odpadów Komunalnych (PSZOK) zlokalizowanego w ZGK Spółka z o.o. przy ul. Ceglanej 2.

Na stan środowiska naturalnego wpływa również sposób funkcjonowania systemu oczyszczania ścieków. W Bielawie istnieje rozbudowana sieć kanalizacyjna. Równocześnie na terenie Gminy funkcjonuje oczyszczalnia ścieków komunalnych mieszcząca się przy ul. Ceglanej 3. Mieszkańcy niepodłączeni do sieci kanalizacyjnej, ścieki bytowo – gospodarcze gromadzą w bezodpływowych zbiornikach na nieczystości ciekłe (szamba) lub odprowadzają je do przydomowych oczyszczalni ścieków.

Stan środowiska naturalnego w dużej mierze zależy także od sprawnie funkcjonującego na danym obszarze systemu grzewczego. Na terenie Bielawy działa zmodernizowana i zautomatyzowana ciepłownia zlokalizowana przy ul. Sobieskiego. Podczas jej modernizacji zainstalowano dwa nowe kotły o mocy 8 MW. Wymiana kotłów pozwoliła na obniżenie ilości spalanej ilości węgla o 30%. Dodatkowo wymiana objęta została również systemem odpylania, co pozwoliło na redukcję emitowanych pyłów. Wytwarzane ciepło dostarczane jest do odbiorców za pomocą liczącej ok. 10,94 km. sieci ciepłowniczej.

Nie wszystkie budynki w Bielawie podłączone są do systemu ciepłowniczego. Własną kotłownię posiada np. budynek Urzędu Miejskiego w Bielawie. Również Zespół Szkół i Placówek Kształcenia Zawodowego w Bielawie korzysta z własnej nowoczesnej kotłowni.

Równolegle lokalne kotłownie zaopatrują w ciepło poszczególne budynki mieszkalne i zakłady pracy. Mieszkańcy Gminy korzystają także z indywidualnych palenisk znajdujących się w poszczególnych gospodarstwach domowych, głównie opalanych węglem, koksem, olejem opałowym bądź gazem.

Reasumując na terenie Gminy nadal funkcjonują indywidualne systemy grzewcze, wykorzystujące węgiel. W rezultacie trudno jest uznać, aby Bielawa była wolna od problemu zanieczyszczenia powietrza atmosferycznego (PM10) spowodowanego emisją pyłów wytwarzanych w procesie spalania paliw w paleniskach i kotłowniach domowych.

SFERA PRZESTRZENNO-FUNKCJONALNA

Kluczowe znaczenie dla funkcjonowania Gminy Bielawa ma jej wyposażenie w infrastrukturę społeczną i techniczną. Stan niniejszej infrastruktury wpływa zarówno na poziom życia mieszkańców, jak i poziom rozwoju gospodarczego jednostki terytorialnej.

Potencjał społeczny i gospodarczy obszaru buduje się m.in. poprzez przełamywanie barier w zakresie dostępu do edukacji i to już od okresu przedszkolnego. Dostęp do przedszkoli umożliwia podjęcie zatrudnienia przez oboje rodziców, a tym samym może przyczyniać się do ograniczenia sfery ubóstwa. W 2014 r. w Bielawie funkcjonowało osiem przedszkoli, dysponujących łącznie 886 miejscami. W stosunku do 2010 r. zwiększyła się zarówno liczba przedszkoli (o 33%), jak i liczba miejsc (o 12%). Wzrosła także liczba dzieci korzystających z opieki przedszkolnej (o 9%).

Tabela 15. Infrastruktura przedszkolna

Gmina	2010	2014	Rok 2010 = 100
Gmina Bielawa			
Liczba przedszkoli	6	8	133,3
Miejsca	789	886	112,3
Liczba dzieci	756	824	109,0
Dzieci w placówkach wychowania przedszkolnego na 1 tys. dzieci w wieku 3-5 lat	625	799	127,8
Dzieci w wieku 3-5 lat przypadające na jedno miejsce w placówce wychowania przedszkolnego	1,01	0,93	92,1
Dolny Śląsk			
Liczba przedszkoli	543	690	127,1
Miejsca	59.890	75.112	125,4
Liczba dzieci	59.010	68.927	116,8
Dzieci w placówkach wychowania przedszkolnego na 1 tys. dzieci w wieku 3-5 lat	630	800	130,0
Dzieci w wieku 3-5 lat przypadające na jedno miejsce w placówce wychowania przedszkolnego	1,31	1,11	84,7

Źródło: opracowanie własne na podstawie BDL.

W 2014 r. na terenie Gminy działał również jeden oddział przedszkolny przy szkole podstawowej, do którego uczęszczało 12 dzieci oraz punkt przedszkolny (9 dzieci).

W rezultacie wskaźnik liczby dzieci objętych wychowaniem przedszkolnym na 1 tys. dzieci w wieku 3-5 lat wzrósł w latach 2010 – 2014 o 27,8% z 625 do 799. W 2014 r. wskaźnik ten był porównywalny do średniej regionalnej, która wynosiła 800. Jednocześnie w 2014 r. na jedno miejsce w przedszkolu przypadło w Gminie 0,93 dziecka (w regionie 1,11 dziecka).

Pamiętać jednak należy, że niniejszy rozwój dokonał się w dużej mierze w oparciu o przedszkola prywatne. W konsekwencji w Bielawie może nadal istnieć problem z dostępnością do przedszkoli, zwłaszcza wśród grup najsłabszych ekonomicznie, których nie stać na uiszczanie wyższych opłat za pobyt w przedszkolu prywatnym. Sytuacja taka może prowadzić do narastania nierówności społecznych, a tym samym sprzyjać wykluczeniu społecznemu.

Fundamentalne znaczenie dla analizy sfery przestrzenno-funkcjonalnej ma dostęp gospodarstw domowych do infrastruktury wodociągowej, kanalizacyjnej i gazowej. Na przestrzeni lat 2010 – 2014 odsetek gospodarstw domowych korzystających z sieci wodociągowej i kanalizacyjnej pozostał w Gminie Bielawa na zbliżonym poziomie. W 2014 r. wynosił on odpowiednio 96,9% i 87,5%.

Jednocześnie w latach 2010 – 2014 zwiększył się odsetek gospodarstw domowych korzystających z sieci gazowej (o 1,8%). W 2014 r. korzystało z niej 96,6% gospodarstw domowych.

Warto zaznaczyć, że wskaźniki dostępności do niniejszej infrastruktury kształtowały się w Gminie powyżej średniej dla regionu.

Tabela 16. Odsetek gospodarstw domowych korzystających z infrastruktury wodno-kanalizacyjnej i gazowej

Gmina	2010	2014	2010 = 100
Gmina Bielawa			
wodociągi	96,8	96,9	100,1
kanalizacja	87,3	87,5	100,2

gaz	94,9	96,6	101,8
Dolny Śląsk			
wodociągi	91,5	94,8	103,6
kanalizacja	68,1	75,0	110,1
gaz	62,8	61,4	97,8

Źródło: opracowanie własne na podstawie BDL.

O stanie infrastruktury komunalnej świadczy również stopień wyposażenia mieszkań w instalacje. Jak wynika z dostępnych danych odsetek mieszkań wyposażonych w wodociąg, łazienkę i centralne ogrzewanie na przestrzeni lat 2010 – 2014 nie uległ znaczącej zmianie. Najwięcej mieszkań posiadało dostęp do wodociągu (97,5%) i łazienki (88,2%). Najmniej do centralnego ogrzewania (73,2%). Niższa dostępność do centralnego ogrzewania może pociągać za sobą negatywne skutki. Mieszkania te ogrzewane są niejednokrotnie za pomocą tradycyjnych źródeł ciepła, co w połączeniu z niską efektywnością energetyczną budynków sprzyja zjawisku niskiej emisji.

Tabela 17. Odsetek mieszkań wyposażonych w instalacje

Gmina		2010	2011	2012	2013	2014
Gmina Bielawa	wodociąg	97,5	97,5	97,5	97,5	97,5
	łazienka	88,1	88,1	88,2	88,2	88,2
	centralne ogrzewanie	73,1	73,1	73,2	73,2	73,2
Dolny Śląsk	wodociąg	97,5	97,5	97,6	97,6	97,6
	łazienka	90,2	90,3	90,4	90,6	90,7
	centralne ogrzewanie	77,5	77,8	78,1	78,4	78,7

Źródło: opracowanie własne na podstawie BDL.

Istotne znaczenie dla rozwoju Bielawy ma stan infrastruktury transportowej. Przez teren Gminy przebiegają ważne drogi, łączące ją z innymi jednostkami administracyjnymi i gospodarczymi w regionie.

Układ drogowy Gminy tworzy droga wojewódzka nr 384 oraz drogi powiatowe (3006D, 3007D, 3017D, 2877D), gminne i wewnętrzne. Łączna długość dróg powiatowych przebiegających przez Bielawę wynosi 24,912 km. Jednocześnie na terenie Gminy jest 66,4 km dróg gminnych, w tym o nawierzchni gruntowej 9,97 km, o nawierzchni utwardzonej ulepszonej 54,72 km oraz nieulepszonej 1,65 km.

Niestety stan techniczny dróg nie zawsze jest zadowalający. Drogi niejednokrotnie wymagają remontów nawierzchni, a także budowy/przebudowy infrastruktury towarzyszącej.

Układ komunikacji kolejowej w Gminie tworzy istniejąca, jednotorowa linia kolejowa znaczenia lokalnego, relacji Dzierżoniów – Bielawa Zachodnia. W 2001 r. zawieszono połączenia kolejowe na tej trasie.

SFERA TECHNICZNA

W latach 2010 – 2014 w Bielawie nastąpił nieznaczny wzrost zasobów mieszkaniowych (o ok. 0,6%) z 12.180 do 12.257 mieszkańców. Wzrost ten następował wolniej niż w całym województwie, w którym to wskaźnik wzrostu osiągnął wartość 4,7%. Wolniejszy niż w regionie przyrost zasobów mieszkaniowych prowadzi do wniosku, iż relatywnie dużą część zasobów mieszkaniowych stanowią budynki wybudowane z wykorzystaniem starych technologii, a to rodzi potrzebę ich modernizacji i dostosowania do aktualnych standardów.

Tabela 18. Zasoby mieszkaniowe

Gmina		2010	2011	2012	2013	2014	Rok 2010 = 100
Gmina Bielawa	mieszkania ogółem	12.180	12.189	12.241	12.250	12.257	100,6
	mieszkania na 1000 mieszkańców	383,3	385,9	388,9	392,8	395,6	103,2
	przeciętna powierzchnia	55,9	56,0	56,0	56,1	56,2	100,5

	użytkowa mieszkania						
Dolny Śląsk	mieszkania ogółem	1.072.704	1.082.116	1.095.568	1.110.600	1.123.386	104,7
	mieszkania na 1000 mieszkańców	367,7	371,0	375,9	381,6	386,2	105,0
	przeciętna powierzchnia użytkowa mieszkania	71,5	71,7	71,9	72,0	72,2	101,0

Źródło: opracowanie własne na podstawie BDL.

W analizowanym okresie w Gminie wzrosła również powierzchnia użytkowa mieszkań. W 2014 r. przeciętna powierzchnia użytkowa mieszkania wynosiła 56,2 m² i była niższa niż średnio w województwie (72,2 m²).

Analizując zasoby mieszkaniowe warto podkreślić, że w Bielawie w 2014 r. na 1000 mieszkańców przypadały ok. 396 mieszkań. Dla porównania na Dolnym Śląsku wskaźnik ten wynosił 386.

Niestety, w strukturze wiekowej budynków istotną część stanowią budynki wybudowane przed 1989 r. Budynki te cechują się niską izolacyjnością cieplną. W rezultacie na terenie Gminy nadal istnieje problem złego stanu technicznego części budynków, dlatego też konieczna jest intensyfikacja działań zmierzających do gruntownej modernizacji istniejących zasobów mieszkaniowych.

2. Rozdział: Diagnoza czynników i zjawisk kryzysowych na terenie gminy

WSTĘP

Działania rewitalizacyjne w Polsce mogą być realizowane na podstawie ustawy o rewitalizacji z dnia 9 października 2015 r. oraz wytycznych w zakresie rewitalizacji w programach operacyjnych na lata 2014 – 2020 z dnia 3 lipca 2015 r. (Wytyczne MIR). Ponadto zgodnie ze stanowiskiem Ministerstwa Rozwoju (pismo DPM.IV.0212.1.2016.ML.1 NK 144212/16) gmina jest uprawniona do uchwalenia programu rewitalizacji na podstawie ustawy o samorządzie gminnym z zastosowaniem Wytycznych MIR. Tę ostatnią z wyżej wymienionych podstaw prawnych przygotowania Programu Rewitalizacji (PR) wybrała Gmina Bielawa. Znalazło to odzwierciedlenie w uchwale nr 19/180/16 Rady Miejskiej Bielawy z dnia 24 lutego 2016 r. w sprawie przystąpienia do opracowania Lokalnego Programu Rewitalizacji Gminy Bielawa na lata 2014-2020,

Decyzja Rady Miejskiej Bielawy skutkuje procedurą przygotowania programu, szczególnie w zakresie metodologii identyfikacji obszaru zdegradowanego, na którym występują zjawiska kryzysowe oraz wyznaczenia obszaru rewitalizacji. W związku z powyższym przyjęto, że:

1. **Sfera.** Jest to zbiór obszarów problemowych dotyczących zjawisk społecznych, gospodarczych, środowiskowych, przestrzenno – funkcjonalnych oraz technicznych.
2. **Obszary problemowe.** Występujące w ramach sfer zjawiska problemowe:
 - a. Sfera społeczna: bezrobocie, ubóstwo, przestępczość, niski poziom edukacji lub kapitału społecznego, niewystarczający poziom uczestnictwa w życiu publicznym i kulturalnym
 - b. Sfera gospodarcza: niski stopień przedsiębiorczości, słaba kondycja lokalnych przedsiębiorstw
 - c. Sfera środowiskowa: przekroczenia standardów, jakości środowiska, obecności odpadów stwarzających zagrożenie dla życia, zdrowia, ludzi bądź stanu środowiska
 - d. Sfera przestrzenno – funkcjonalna: niewystarczające wyposażenie w infrastrukturę techniczną i społeczną, brak dostępu do podstawowych usług lub ich niska, jakość, niedostosowanie rozwiązań urbanistycznych do zmieniających się funkcji obszaru,

niskiego poziomu obsługi komunikacyjnej, deficyt lub niska, jakość terenów publicznych

- e. Sfera techniczna: degradacja stanu technicznego obiektów budowlanych, w tym o przeznaczeniu mieszkaniowym oraz brak funkcjonowania rozwiązań technicznych umożliwiających efektywne korzystanie z obiektów budowlanych, w szczególności w zakresie energooszczędności i ochrony środowiska
3. **Stan kryzysowy.** Sytuacja, w której występuje koncentracja negatywnych zjawisk w sferze społecznej współwystępująca wraz z negatywnymi zjawiskami, w co najmniej jednej z następujących sfer: gospodarczej, środowiskowej, przestrzenno-funkcjonalnej oraz technicznej.
4. **Obszar zdegradowany.** Teren w gminie, na którym zidentyfikowano stan kryzysowy. Obszar zdegradowany może być podzielony na podobszary, w tym podobszary nieposiadające ze sobą wspólnych granic pod warunkiem stwierdzenia sytuacji kryzysowej na każdym z podobszarów.
5. **Obszar rewitalizacji.** Teren w gminie obejmujący całość lub część obszaru zdegradowanego, cechującego się:
- a. Szczególną koncentracją negatywnych zjawisk (dot. Obszarów problemowych),
 - b. Istotnym znaczeniem dla rozwoju lokalnego gminy w zakresie rewitalizacji.
 - c. Obszar rewitalizacji może być podzielony na podobszary, w tym podobszary nieposiadające ze sobą wspólnych granic, lecz nie może obejmować terenów większych niż **20%** powierzchni gminy oraz zamieszkałych przez więcej niż **30%** mieszkańców całej gminy.

METODOLOGIA IDENTYFIKACJI STANU KRYZYSOWEGO ORAZ WYZNACZANIA OBSZARU REWITALIZACJI.

Identyfikacja stanu kryzysowego w gminie polegała na analizie poszczególnych obszarów problemowych z wykorzystaniem charakterystycznych dla nich mierników rozwoju. Ustalenie mierników odbyło się na podstawie propozycji przedstawionej przez firmę doradczą przygotowującą LPR.

W celu uzgodnienia metodologii pracy związanej z gromadzeniem danych w dniu 05-11-2015r. zorganizowano spotkanie, w którym uczestniczyli przedstawiciele instytucji zaangażowanych

w gromadzenie danych niezbędnych do przeprowadzenia analizy sytuacji w gminie. W trakcie spotkania omówiono zaproponowane do analizy mierniki rozwoju i poddano je dyskusji. W wyniku zgłoszonych uwag ustalono ostateczną listę 104 mierników w ramach 17 obszarów problemowych. Poniżej w tabeli przedstawiono przykłady mierników ² w każdym z obszarów problemowych.

Tabela 19. Lista przykładowych mierników wykorzystywanych w celu identyfikacji występowania stanu kryzysowego w gminie.

Lp.	Obszar problemowy	Miernik rozwoju	Źródło informacji
1	Bezrobocie	Liczba osób długotrwale bezrobotnych	Powiatowy Urząd Pracy (PUP)
2	Ubóstwo	Liczba osób korzystających z pomocy społecznej	Ośrodek Pomocy Społecznej
3	Przestępczość	Liczba wykroczeń społecznie uciążliwych	Policja
4	Niski poziom edukacji	Liczba uczniów szkół podstawowych i gimnazjów niepromowanych do kolejnej klasy	Szkoły
5	Niski poziom kapitału społecznego	Liczba NGO's realizujących zadania zlecone przez gminę	Urząd Miasta/Gminy
6	Niewystarczającego poziomu uczestnictwa w życiu publicznym i kulturalnym	Liczba osób uczestniczących w bezpłatnych oraz płatnych zajęciach organizowanych przez samorządowe instytucje kultury	Urząd Miasta/Gminy Instytucje Kultury
7	Niski stopień przedsiębiorczości	Liczba podmiotów gospodarczych płacących podatek dochodowy (PIT + CIT)	• Urząd Statystyczny • Urząd Skarbowy
8	Słaba kondycja ekonomiczna przedsiębiorstw	Liczba podmiotów gospodarczych, które zgłosiły zakończenie działalności gospodarczej	• Urząd Statystyczny • Urząd Miasta/Gminy
9	Przekroczenie standardów jakości środowiska	Występowanie obszarów wymagających rekultywacji	Urząd Miasta/Gminy

² Pełna lista mierników jest załącznikiem do dokumentu.

10	Obecność odpadów stanowiących zagrożenie dla życia, zdrowia ludzi, stanu środowiska.	Liczba obiektów budowlanych pokrytych/izolowanych azbestem	Urząd Miasta/Gminy
11	Niewystarczające wyposażenie w Infrastrukturę techniczną i społeczną lub jej zły stan techniczny	Dostęp do placów zabaw	<ul style="list-style-type: none"> • Zakłady Usług Komunalnych • Urząd Miasta/Gminy (PGN)
12	Brak dostępu do podstawowych usług lub ich niska jakość	Liczba dzieci w wieku 3-5 lat objętych wychowaniem przedszkolnym	Urząd Miasta/Gminy
13	Niski poziom obsługi komunikacyjnej	Liczba połączeń z przystanków komunikacji zbiorowej w promieniu 1000 m od ulicy w mieście lub występowanie przystanku komunikacji zbiorowej w miejscowości (wieś)	<ul style="list-style-type: none"> • Urząd Miasta/Gminy • Starostwo Powiatowe • Operatorzy Samochodowego Transportu Zbiorowego
14	Niedobór lub niska jakość terenów publicznych	Liczba publicznych miejsc parkingowych	• Urząd Miasta/Gminy
15	Degradacja stanu technicznego obiektów budowlanych, w tym o przeznaczeniu mieszkaniowym	Liczba wydanych nakazów rozbiórki obiektów budowlanych z powodu złego stanu technicznego	• Powiatowy Nadzór Budowlany
16	Degradacja stanu technicznego obiektów budowlanych, w tym o przeznaczeniu mieszkaniowym	Liczba osób, którym obniżono wysokość podatku od nieruchomości z uwagi na zły stan techniczny obiektu budowlanego	• Urząd Miasta/Gminy Jednostki
17	Niefunkcjonowanie rozwiązań technicznych umożliwiających efektywne korzystanie z obiektów	Dostęp do sieci ciepłowniczych	<ul style="list-style-type: none"> • Urząd Miasta/Gminy • (PGN) • Zakład Ciepłowniczy

	<p>budowlanych, w szczególności w zakresie energooszczędności i ochrony środowiska</p>		
--	--	--	--

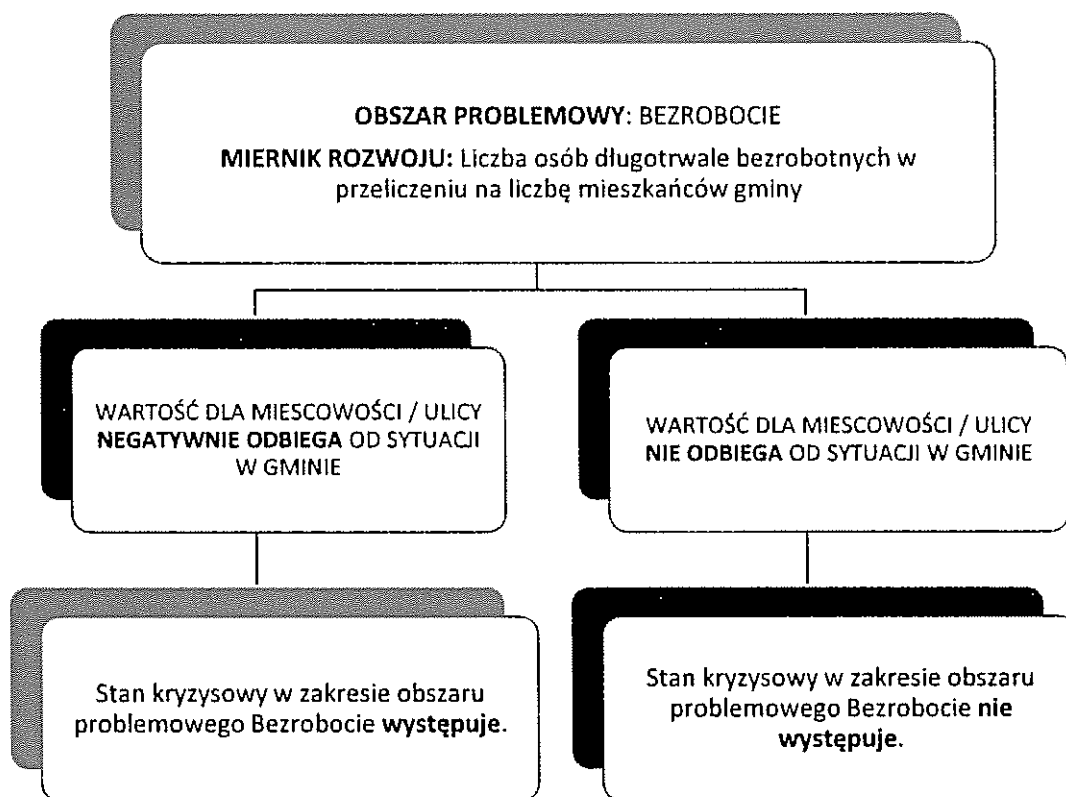
Źródło: opracowanie własne

Kolejnym etapem gromadzenia danych było wystąpienie do podmiotów dysponujących informacjami z wnioskiem o ich udostępnienie w szczególności do poziomu ulicy (dane za okres 2012 – 2014).

Po uzyskaniu wartości mierników przystąpiono do ich analizy i identyfikacji obszarów kryzysowych. Przyjęto założenie, że do dalszych prac kwalifikują się co do zasady te ulice, w których stwierdzono, że wartości mierników rozwoju odbiegają w sposób negatywny od wartości charakterystycznych dla całego obszaru gminy³. Najczęściej wykorzystywaną wartością charakterystyczną dla gminy była wartość miernika w przeliczeniu na jednego mieszkańca gminy porównywana z wartością w przeliczeniu na jednego mieszkańca ulicy.

³ Zgodnie z Wytycznymi w zakresie rewitalizacji w programach operacyjnych na lata 2014-2020, Rozdział 3, pkt 2. Ministerstwo Infrastruktury i Rozwoju, Warszawa, 3 lipiec 2015 r.

Diagram 1. Metodologia identyfikacji ulic, na których występują zjawiska kryzysowe na przykładzie obszaru problemowego bezrobocie.



Źródło: opracowanie własne

Stanowiło to podstawę do dalszej identyfikacji obszarów zdegradowanych. W tym celu wykorzystano narzędzie w postaci matrycy obszaru zdegradowanego identyfikującej występowanie stanu kryzysowego, przygotowanej dla każdej Sfery. Matryca prezentuje informacje o występowaniu sytuacji kryzysowej z dokładnością do ulicy. Przyjęto założenie, że jeżeli co najmniej jeden miernik rozwoju na ulicy odbiega negatywnie od wartości charakterystycznej dla całej gminy to na tym terenie występuje negatywne zjawisko w zakresie danego obszaru problemowego. Poniżej przedstawiono wycinek przykładowej matrycy dla Sfery społecznej.

Tabela 20. Przykładowa matryca obszarów problemowych

SFERA SPOŁECZNA								
OBSZAR PROBLEMOWY			BEZROBOCIE ⁴		Stan Kryzysowy (1 - TAK, 0 - NIE)	UBÓSTWO		Stan Kryzysowy (1 - TAK, 0 - NIE)
MIERNIKI			Liczba osób długotrwale bezrobotnych	Liczba osób długotrwale bezrobotnych z wykształceniem podstawowym		Korzystający z pomocy społecznej	Świadczenia pomocy społecznej	
L.p.	Miejscowość	ulica						
1.	Miejscowość	Ulica	1	0	1	0	0	0
2.	Miejscowość	Ulica	0	0	0	0	0	0
3.	Miejscowość	Ulica	0	1	1	1	1	1
4.	Miejscowość	Ulica	0	0	0	0	0	0
5.	Miejscowość	Ulica	0	1	1	1	0	1
6.	Miejscowość	Ulica	0	0	0	0	0	0
7.	Miejscowość	Ulica	1	0	1	0	0	0
8.	Miejscowość	Ulica	1	1	1	0	0	0

Źródło: opracowanie własne

Uznając kryteria z Wytycznych MIR, jako podstawowe założenie do dalszych prac przeprowadzono analizę wszystkich matryc dla wszystkich sfer i wyszczególniono te ulice w gminie, dla których spełnione zostały łącznie następujące warunki:

1. Występuje sytuacja kryzysowa, w co najmniej 3 obszarach problemowych sfery społecznej na 4 analizowane (wg wytycznych MIR - koncentracja negatywnych zjawisk w sferze społecznej)
2. Występuje sytuacja kryzysowa w co najmniej jednej z pozostałych sfer (wg wytycznych MIR - negatywne zjawiska w co najmniej jednej z innych sfer).

Zestawienie matryc wszystkich sfer, obszarów problemowych i mierników rozwoju pozwoliło na identyfikację obszaru zdegradowanego, który został przedstawiony również w formie graficznej na mapie (załącznik nr 4) i był podstawą do określenia obszaru rewitalizacji.

Dla identyfikacji obszaru rewitalizacji przyjęto następujące założenia zgodne z wytycznymi MIR:

⁴ Cyfra 1 w tabeli oznacza, że wartość miernika rozwoju w danym obszarze problemowym odbiega negatywnie od sytuacji w gminie.

1. Musi występować szczególna koncentracją negatywnych zjawisk dot. obszarów problemowych - w związku z tym do dalszej analizy brano pod uwagę ulice, na których sytuacja kryzysowa występowała w co najmniej 3 obszarach problemowych sfery społecznej oraz w co najmniej 1 z pozostałych sfer.
2. Obszar kryzysowy musi charakteryzować się istotnym znaczeniem dla rozwoju lokalnego gminy w zakresie rewitalizacji – w związku z tym przeprowadzono konsultacje wewnętrzne w Urzędzie Miejskim, a następnie konsultacje z Zespołem ds. Rewitalizacji.

Wyznaczone w ten sposób ulice stworzyły ramę dla ustalenia obszaru rewitalizacji, dla którego następnie przeliczono wszystkie wskaźniki w celu ich ponownej weryfikacji oraz sprawdzono spełnienie kryteriów:

1. Powierzchnia obszaru rewitalizacji nie większa niż **20%** powierzchni całej gminy
2. Obszar rewitalizacji zamieszkiwany przez nie więcej niż **30%** mieszkańców całej gminy.

Obszar rewitalizacji przedstawiono w formie graficznej na mapie oraz wskazano listę ulic wchodzących w skład obszaru.

WYNIKI DIAGNOZY STANU KRYZYSOWEGO W GMINIE.

Analiza obejmowała teren całej Gminy Miejskiej Bielawa ze szczegółowością do poziomu ulicy. Badaniem zostało objętych łącznie 129 ulic znajdujących się na terenie miasta. Poniżej przedstawiono podsumowanie wyników analizy w poszczególnych sferach.

Sfera społeczna.

W ramach czterech analizowanych obszarów problemowych badanych na podstawie jedenastu mierników zidentyfikowano występowanie negatywnych zjawisk na:

15 ulicach – negatywne odchylenia mierników w 4 obszarach problemowych

18 ulicach – negatywne odchylenia mierników w 3 obszarach problemowych

Szczególnym natężeniem negatywnych zjawisk charakteryzowały się ulice: 3-go Maja, Bohaterów Getta, Kasztanowa, Nowobielawska, Ostroszowicka, Piastowska, Strażacka, Waryńskiego, Westerplatte, Wiejska, Wolności, Wysoka (6 - 10 mierników negatywnie

odbiegających od sytuacji w gminie w wszystkich czterech analizowanych obszarach problemowych). Koncentracja przestrzenna ulic, na których zidentyfikowane negatywne odchylenia w 6 i więcej miernikach, objęła obszar środkowej i górnej części Bielawy.

Sfera gospodarcza

W sferze gospodarczej, dwa obszary problemowe badane były na podstawie siedmiu mierników. Problemy związane z niskim stopniem przedsiębiorczości oraz słabą kondycją lokalnych przedsiębiorstw zostały zdiagnozowane na 22 ulicach. Negatywne odchylenia w odniesieniu do wartości dla całej gminy odnotowano na:

2 ulicach – negatywne odchylenia 6 mierników

3 ulicach – negatywne odchylenia 5 mierników

17 ulicach – negatywne odchylenia 4 mierników.

Szczególnym natężeniem negatywnych zjawisk charakteryzowały się ulice: Ostroszowicka, Słoneczna, Strażacka, Wolności (5 i 6 mierników negatywnie odbiegających od wartości charakterystycznych dla całego obszaru gminy w obu obszarach problemowych sfery gospodarczej współwystępujące z negatywnymi odchyleniami mierników w 4 obszarach problemowych sfery społecznej).

Sfera środowiskowa

W sferze środowiskowej, dwa obszary problemowe badane były na podstawie trzech mierników. Problemy związane z przekroczeniem standardów jakości środowiska, obecnością odpadów stwarzających zagrożenie dla życia, zdrowia, ludzi bądź stanu środowiska zostały zdiagnozowane na 8 ulicach. Negatywne odchylenia dwóch mierników w odniesieniu do wartości charakterystycznych dla całej gminy odnotowano na ulicach: Bohaterów Getta, Brzeźna, Dzierżoniowska, Ludowa, Nowobielawska, Wiejska, Wolności oraz Żeromskiego.

Szczególnym natężeniem negatywnych zjawisk charakteryzowały się ulice: Bohaterów Getta, Nowobielawska, Wiejska i Wolności (negatywne odchylenia mierników od wartości charakterystycznych dla całego obszaru gminy w obu analizowanych obszarach problemowych sfery środowiskowej współwystępujące z negatywnymi odchyleniami mierników w 4 obszarach problemowych sfery społecznej).

Sfera przestrzenno – funkcjonalna

W sferze przestrzenno – funkcjonalnej, trzy obszary problemowe badane były na podstawie dwunastu mierników. Problemy związane z niewystarczającym wyposażeniem w infrastrukturę techniczną i społeczną oraz deficytem lub niską jakością terenów publicznych, zostały zdiagnozowane na 22 ulicach. Negatywne odchylenia w odniesieniu do wartości dla całej gminy odnotowano na:

19 ulicach – negatywne odchylenia 7-10 mierników w trzech obszarach problemowych

3 ulicach – negatywne odchylenia 7 mierników w dwóch obszarach problemowych.

Szczególnym natężeniem negatywnych zjawisk charakteryzowały się ulice: Bohaterów Getta, Kasztanowa, Nowobielawska, Ostroszowicka, Piastowska, Sienkiewicza, Strażacka, Waryńskiego, Wolności (negatywne odchylenia 7 i więcej mierników sfery przestrzenno-funkcjonalnej współwystępujące z negatywnymi zjawiskami w 4 obszarach problemowych sfery społecznej).

Sfera techniczna

W sferze technicznej, dwa obszary problemowe badane były na podstawie ośmiu mierników. Problemy w zakresie degradacji stanu technicznego obiektów budowlanych, w tym o przeznaczeniu mieszkaniowym lub braku funkcjonowania rozwiązań technicznych umożliwiających efektywne korzystanie z obiektów budowlanych, w szczególności w zakresie energooszczędności i ochrony środowiska zostały zdiagnozowane na 27 ulicach. Negatywne odchylenia w odniesieniu do wartości dla całej gminy odnotowano na:

1 ulicy – negatywne odchylenia 7 mierników

23 ulicach – negatywne odchylenia 5 mierników

3 ulicach – negatywne odchylenia 4 mierników.

Szczególnym natężeniem negatywnych zjawisk charakteryzowały się ulice: 3-go Maja, Bohaterów Getta, Kasztanowa, Nowobielawska, Ostroszowicka, Piastowska, Sienkiewicza, Słoneczna, Strażacka, Waryńskiego, Westerplatte, Wiejska, Wolności, Wysoka (5 mierników negatywnie odbiegających od sytuacji w gminie w obu analizowanych obszarach

problemowych sfery technicznej współwystępujące z negatywnymi zjawiskami w 4 obszarach problemowych sfery społecznej).

Zamieszczona poniżej matryca wskazuje ulice, na których odnotowano negatywne odchylenia mierników dla każdej sfery. Ulice, które w poszczególnych sferach zostały oznaczone kolorem kwalifikują się do wg przyjętej metodologii obszaru zdegradowanego. Mapa zamieszczona pod matrycą, za pomocą intensywności kolorów, obrazuje stopień natężenia negatywnych zjawisk. Matryca oraz mapy obrazujące wyniki analiz we wszystkich sferach i poszczególnych obszarach problemowych znajdują się w załącznikach do niniejszego opracowania (załączniki od 5 do 9).

Tabela 21. Matryca Obszarów zdegradowanych identyfikująca występowanie stanu kryzysowego

L.p.	Ulica	Sfera społeczna	Sfera gospodarcza	Sfera środowiskowa	Sfera przestrzennie-funkcjonalna	Sfera techniczna	RAZEM 5 sfer
		3	4	2	7	4	2014
1.	11-go LISTOPADA	1	4	0	5	3	13
2.	1-go MAJA	4	1	1	4	1	11
3.	22-go LIPCA	3	0	0	5	1	9
4.	3-go MAJA	4	2	1	5	5	17
5.	9-go MAJA	0	3	0	3	1	7
6.	AKACJOWA	1	1	1	6	4	13
7.	ALEJA JANA PAWŁA II	0	1	0	3	2	6
8.	ASNYKA	2	1	0	6	1	10
9.	Baczyńskiego	0	3	0	5	2	10
10.	Bankowa	1	3	1	6	4	15
11.	BERLINGA	1	0	0	2	0	3
12.	BISKUPA	0	4	0	3	1	8
13.	BOCZNA	2	3	0	6	1	12
14.	BOHATERÓW GETTA	4	2	2	8	5	21
15.	BRATKOWA	1	1	0	5	2	9
16.	BRZEŻNA	3	1	2	8	7	21
17.	BRZozowa	0	2	0	4	1	7
18.	BUKOWA	0	1	0	6	1	8
19.	CEGLANA	0	1	0	2	1	4

20.	CHOPINA	1	1	1	4	1	8
21.	CHROBREGO	2	2	1	4	3	12
22.	CMENTARNA	1	2	0	3	1	7
23.	CZERWONA	3	2	0	5	3	13
24.	DZIERŻONIOWSKA	3	3	2	5	5	18
25.	GOŁĘBIA	0	3	0	4	1	8
26.	GÓRSKA	3	4	1	7	5	20
27.	GRANICZNA	0	3	0	4	1	8
28.	GRUNWALDZKA	0	4	0	4	1	9
29.	HANDŁOWA	0	1	0	2	1	4
30.	HEMPLA	3	5	0	2	1	11
31.	HOTELOWA	0	4	0	2	1	7
32.	JASNA	2	2	0	5	1	10
33.	JAŚMINOWA	0	1	0	3	2	6
34.	JODŁOWA	1	2	0	5	1	9
35.	KAMIENNA	0	1	0	4	1	6
36.	KASZTANOWA	4	3	1	7	5	20
37.	KILIŃSKIEGO	0	2	0	4	1	7
38.	KLONOWA	1	3	1	5	1	11
39.	KOLEJOWA	0	2	0	2	1	5
40.	KONOPNICKIEJ	1	4	0	3	1	9
41.	KOPERNIKA	3	4	1	8	5	21
42.	KORCZAKA	2	1	0	6	3	12
43.	KOŚCIUSZKI	0	0	1	5	1	7
44.	KRAŃCOWA	0	3	0	6	1	10
45.	KRASIŃSKIEGO	0	1	0	5	2	8
46.	KRÓTKA	0	2	0	4	1	7
47.	KRUCZA	0	3	0	2	1	6
48.	KWIATOWA	2	1	0	4	1	8

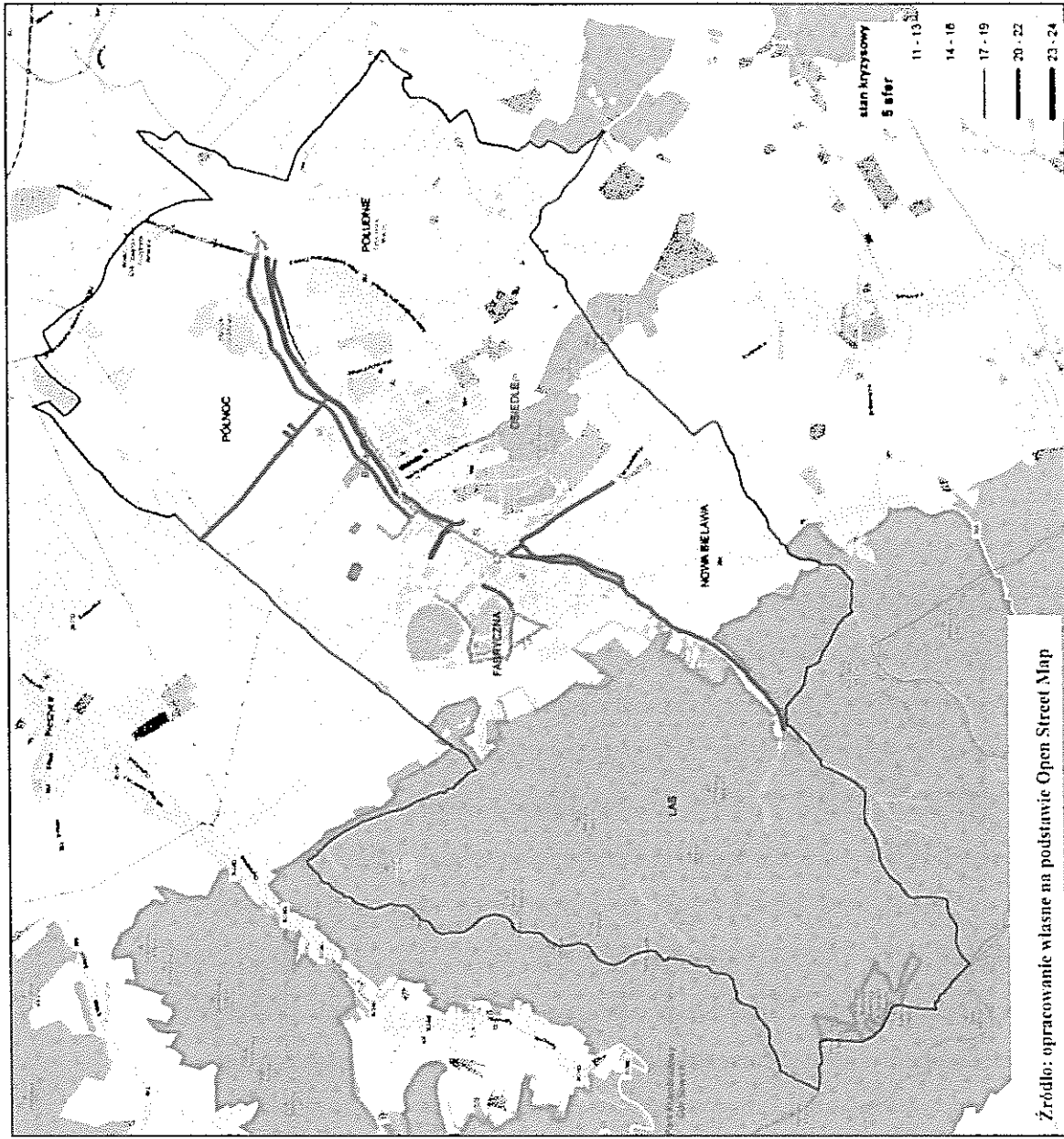
49.	LIPOWA	3	2	0	8	1	14
50.	LOTNICZA	1	0	1	5	1	8
51.	LUDOWA	2	3	2	7	5	19
52.	ŁĄBĘDZIA	2	3	0	8	1	14
53.	MAKOWA	0	3	0	5	2	10
54.	MAŁA	3	1	0	8	5	17
55.	MARKSA	2	2	0	5	1	10
56.	MICKIEWICZA	1	4	0	4	1	10
57.	MIODOWA	1	2	1	4	1	9
58.	MŁODYCH	0	2	0	5	1	8
59.	NIECAŁA	0	4	0	5	1	10
60.	NORWIDA	0	1	0	2	0	3
61.	NOWOBIELAWSKA	4	2	2	8	5	21
62.	NOWOTKI	0	2	0	3	1	6
63.	ORZESZKOWEJ	1	2	0	5	1	9
64.	OS. PODGÓRSKIE	0	3	0	7	2	12
65.	OS. XXV-LECIA PRL	2	3	0	6	2	13
66.	OSIEDŁOWA	0	2	0	3	0	5
67.	OSTATNIA	0	0	0	5	2	7
68.	OSTROSZOWICKA	4	5	1	7	5	22
69.	OWOCOWA	1	0	0	4	1	6
70.	PADEREWSKIEGO	1	1	0	3	1	6
71.	PARKOWA	3	3	0	3	0	9
72.	PIASTOWSKA	4	2	1	7	5	19
73.	PIŁAWSKA	1	2	0	6	1	10
74.	PIŁSUDSKIEGO	0	1	0	0	2	3
75.	PLAC MŁODZIEŻY	0	3	0	4	1	8
76.	PLAC ŚW. FAUSTYNY KOWALSKIEJ	0	1	0	5	2	8
77.	PLAC WOLNOŚCI	1	1	0	4	1	7

78.	POCZTOWA	2	4	1	10	3	20
79.	POD LASEM	0	3	0	5	2	10
80.	POLNA	3	1	1	6	5	16
81.	POPIELUSZKI	0	1	0	3	2	6
82.	POZIOMKOWA	0	3	0	5	2	10
83.	PROSTA	3	2	0	10	3	18
84.	PRUSA	1	2	0	4	0	7
85.	PRZEDWIOŚNIA	0	1	0	3	2	6
86.	PRZEMYSŁOWA	0	3	0	2	1	6
87.	PRZESKOK	0	3	0	6	1	10
88.	PRZODOWNIKÓW PRACY	3	1	1	5	5	15
89.	PUŁASKIEGO	0	2	0	3	1	6
90.	REYMONTA	2	1	0	4	0	7
91.	ROLNA	0	4	0	4	1	9
92.	ROWECKIEGO	3	0	0	2	0	5
93.	RÓŻANA	1	3	0	5	1	10
94.	SIENKIEWICZA	4	2	1	7	5	19
95.	SIKORSKIEGO	2	2	1	1	1	7
96.	SŁOMIANA	0	3	0	4	1	8
97.	SŁONECZNA	4	6	1	6	5	22
98.	SŁOWACKIEGO	0	3	0	4	1	8
99.	SŁOWIAŃSKA	3	4	0	5	1	13
100.	SOBIESKIEGO	1	2	1	2	2	8
101.	SOSNOWA	0	3	0	7	2	12
102.	SOWIA	2	3	1	8	5	19
103.	SPORTOWA	1	3	0	6	1	11
104.	SPÓŁDZIELCZA	0	3	0	5	1	9
105.	STASZICA	1	1	0	5	1	8
106.	STRAŻACKA	4	6	1	8	5	24

107.	SZEWSKA	2	1	1	5	1	10
108.	SZKOLNA	0	3	0	4	1	8
109.	SZPAKOWA	3	2	0	6	1	12
110.	TEATRALNA	0	1	0	3	2	6
111.	TKACKA	3	4	1	6	5	19
112.	TULIPANOWA	0	2	0	5	2	9
113.	TUWIMA	0	2	0	4	1	7
114.	WARYŃSKIEGO	4	2	1	8	5	20
115.	WESOŁA	0	1	0	0	2	3
116.	WESTERPLATTE	4	4	1	4	5	18
117.	WIEJSKA	4	3	2	6	5	20
118.	WILLOWA	0	2	0	4	1	7
119.	WIOSENNA	0	3	0	6	2	11
120.	WIŚNIOWA	1	4	0	4	1	10
121.	WITOSA	0	3	0	5	2	10
122.	WŁÓKNIARZY	2	3	0	1	1	7
123.	WODNA	2	2	0	5	3	12
124.	WOJSKA POLSKIEGO	1	1	1	2	2	7
125.	WOLNOŚCI	4	5	2	8	5	24
126.	WSCHODNIA	0	4	0	4	1	9
127.	WYSOKA	4	2	1	5	5	17
128.	ZAUŁEK WIŚNIOWY	0	2	0	4	2	8
129.	ŻEROMSKIEGO STEFANA	3	4	2	7	4	20

Mapa 2. Stan kryzysowy - wszystkie sfery - natężenie negatywnych zjawisk na terenie Gminy Bielawa

Bielawa



Źródło: opracowanie własne na podstawie Open Street Map

3. Rozdział: Obszar rewitalizacji

Wytyczne MIR definiują obszar rewitalizacji jako teren charakteryzujący się szczególną koncentracją negatywnych zjawisk dot. obszarów problemowych oraz istotnym znaczeniem dla rozwoju lokalnego gminy. Obszar rewitalizacji może składać się z podobszarów, w tym podobszarów nieposiadające ze sobą wspólnych granic, przy czym nie może być to teren większy niż 20% powierzchni gminy i zamieszkały przez więcej niż 30% mieszkańców gminy. W dalszej części rozdziału zweryfikowano warunki wynikające z wytycznych MIR dla obszaru rewitalizacji.

SZCZEGÓLNA KONCENTRACJA NEGATYWNYCH ZJAWISK

Zgodnie z Wytycznymi MIR i przyjętą metodologią – **stan kryzysowy** obejmuje ulice, na których zdiagnozowano koncentrację negatywnych zjawisk społecznych (negatywne odchylenia mierników w min. 3 obszarach problemowych sfery społecznej) współwystępujących z negatywnymi zjawiskami w co najmniej jednej z pozostałych sfer. Przyjęto, że w pozostałych sferach negatywne zjawiska występują przy negatywnym odchyleniu minimum:

- 4 mierników w sferze gospodarczej
- 2 mierników w sferze środowiskowej
- 7 mierników w sferze przestrzenno-funkcjonalnej
- 4 mierników w sferze technicznej.

W Bielawie stan kryzysowy, spowodowany koncentracją negatywnych zjawisk społecznych współwystępujących z negatywnymi zjawiskami w co najmniej jednej z pozostałych sfer, został zidentyfikowany na 27 ulicach zlokalizowanych w różnych częściach miasta. Szczególna koncentracja przestrzenna ulic w stanie kryzysowym została zdiagnozowana w centralnej i górnej części miasta. Zidentyfikowane **obszary zdegradowane** obejmują znaczną część powierzchni gminy, a liczba osób zamieszkujących tereny w stanie kryzysowym wynosi około 55% wszystkich mieszkańców gminy i przekracza dopuszczalny limit 30%. Procesem rewitalizacji nie można zatem objąć wszystkich ulic, na których zidentyfikowano występowanie stanu kryzysowego. W związku z powyższym przeprowadzono dalszą delimitację polegającą na zawężeniu obszaru do ulic charakteryzujących się:

- występowaniem co najmniej trzech negatywnych zjawisk w sferze społecznej

- współwystępowaniem negatywnych zjawisk w pozostałych sferach
- największym natężeniem zjawisk kryzysowych – minimum 19 pkt. w matrycy.

W ten sposób zostało zidentyfikowanych 16 ulic, które cechują się **szczególną koncentracją negatywnych zjawisk** i dużą skalą potrzeb rewitalizacyjnych.

Tabela 22. Obszary szczególnej koncentracji negatywnych zjawisk

Ulica	Sfera społeczna	Sfera gospodarcza	Sfera środowiskowa	Sfera przestrzenno-funkcjonalna	Sfera techniczna	Razem
BOHATERÓW GETTA	4	2	2	8	5	21
BRZEŻNA	3	1	2	8	7	21
GÓRSKA	3	4	1	7	5	20
KASZTANOWA	4	3	1	7	5	20
KOPERNIKA	3	4	1	8	5	21
NOWOBIELAWSKA	4	2	2	8	5	21
OSTROSZOWICKA	4	5	1	7	5	22
PIASTOWSKA	4	2	1	7	5	19
SIENKIEWICZA	4	2	1	7	5	19
SŁONECZNA	4	6	1	6	5	22
STRAŻACKA	4	6	1	8	5	24
TKACKA	3	4	1	6	5	19
WARYŃSKIEGO	4	2	1	8	5	20
WIEJSKA	4	3	2	6	5	20
WOLNOŚCI	4	5	2	8	5	24
ŻEROMSKIEGO STEFANA	3	4	2	7	4	20

Źródło: opracowanie własne na podstawie danych gminy

Obszary o szczególnej koncentracji negatywnych zjawisk zostały zidentyfikowane w różnych częściach miasta i zamieszkiwane są przez 11.074 osób (ponad 40% mieszkańców gminy). Największą skalą potrzeb rewitalizacyjnych (19-24) charakteryzują się ulice położone w centralnej i górnej części miasta.

ISTOTNE ZNACZENIE DLA ROZWOJU LOKALNEGO

W trakcie warsztatów, które odbyły się 14.04.2016 r. w Bielawie, Zespołowi ds. Rewitalizacji zostały zaprezentowane wyniki analizy wskazującej obszary w stanie kryzysowym.

Przedstawiona została również propozycja wyznaczenia dwóch podobszarów rewitalizacji, obejmujących ulice o szczególnej koncentracji negatywnych zjawisk i największej skali potrzeb rewitalizacyjnych.

W górnej części Bielawy ulice: Kasztanowa, Nowobielawska, Ostroszowicka, Strażacka i Waryńskiego charakteryzują się największą liczbą negatywnych odchyień w analizowanych obszarach problemowych (łączna liczba punktów 20-24, w tym 4 w sferze społecznej) co dowodzi szczególnej koncentracji problemów w sferze społecznej współwystępujących z wieloma problemami w pozostałych sferach. Obszary zdegradowane w centrum Bielawy (Brzeźna, Handlowa, Kolejowa, Pocztowa, Prosta, Tkacka, Wolności, Żeromskiego) wykazują przede wszystkim duże natężenie zjawisk kryzysowych w pozostałych sferach (18-24) współwystępujących z negatywnymi zjawiskami społecznymi (3-4). Wyprowadzenie tych obszarów ze stanu kryzysowego oraz stworzenie warunków do ich zrównoważonego wzrostu ma istotne znaczenie dla rozwoju lokalnego całego miasta.

Członkowie Zespołu ds. Rewitalizacji nie wnieśli uwag do przedstawionych wyników oraz proponowanego obszaru rewitalizacji.

ZASIĘG PRZESTRZENNY OBSZARU REWITALIZACJI

Z uwagi na szczególną koncentrację negatywnych zjawisk, istotne znaczenie dla rozwoju lokalnego gminy oraz wykorzystanie lokalnych czynników rozwoju, procesem rewitalizacji na terenie miasta Bielawa zostaną objęte 2 podobszary (w centralnej oraz górnej części miasta) nieposiadających ze sobą wspólnych granic. Szkielet dla wyznaczenia obszaru rewitalizacji stanowiły ulice charakteryzujące się szczególną koncentracją negatywnych zjawisk, zwłaszcza w sferze społecznej (3-4) oraz największą skalą potrzeb rewitalizacyjnych (19-24).

Zasięg przestrzenny obszarów wyznaczonych do rewitalizacji przedstawiają poniższe mapy.

Mapa 3. Schemat obszarów rewitalizacji wyznaczonych na terenie Gminy Miejskiej Bielawa



Źródło: opracowanie własne na podstawie open street map

Obszar wskazany do rewitalizacji swoim zasięgiem obejmuje łącznie 24 ulice, w tym 8 ulic w centrum i 16 ulic w górnej części miasta. Wskazane obszary cechują się największym natężeniem negatywnych zjawisk w sferze społecznej współwystępujących z negatywnymi zjawiskami w pozostały sferach. Procesem rewitalizacji zostaną objęte ulice: Brzeźna, Czerwona, Górską, Handlowa, Kasztanowa, Kolejowa, Kopernika, , Lipowa, Mała, Młodych nr 20 i 22, Nowobielawska, Ostroszowicka nr 1 – 10, Piastowska, Pocztowa nr 1 – 7, Polna, Prosta, Przodowników Pracy, Sienkiewicza, Strażacka, Tkacka, Waryńskiego, Wolności nr 1 – 87, Wysoka, Żeromskiego Stefana nr 1 – 39.

Wyznaczone obszary rewitalizacji obejmują łącznie 163 ha, co stanowi **4,5% powierzchni całej gminy**, w tym podobszar:

- Bielawa Centrum 43 ha (1,2% powierzchni gminy)
- Górna Bielawa 120 ha (3,3% powierzchni gminy).

Na obszarze wyznaczonym do rewitalizacji zamieszkuje łącznie **8.881 osób, co stanowi 29,9% wszystkich mieszkańców gminy**. W centralnej części miasta na obszarze objętym rewitalizacją zamieszkuje łącznie 3.418 osób (11,5% mieszkańców gminy), natomiast podobszar w Górnej Bielawie obejmuje 5.463 mieszkańców (18,4% mieszkańców gminy).

Proces rewitalizacji w tych obszarach zapewni optymalne wykorzystanie specyficznych uwarunkowań oraz wzmocnienie lokalnych potencjałów (w tym także kulturowych).

Proponowany obszar rewitalizacji zaakceptowany został przez Zespół ds. Rewitalizacji podczas warsztatów zorganizowanych 14.04.2016 r.

Obszar rewitalizacji cechuje się szczególną koncentracją negatywnych zjawisk w odniesieniu do wartości dla całej gminy, co potwierdzają mierniki rozwoju analizowane łącznie dla obszaru rewitalizacji jak i osobno dla każdego z wyznaczonych podobszarów.

Tabela 23. Porównanie wartości mierników dla gminy i obszaru rewitalizacji.

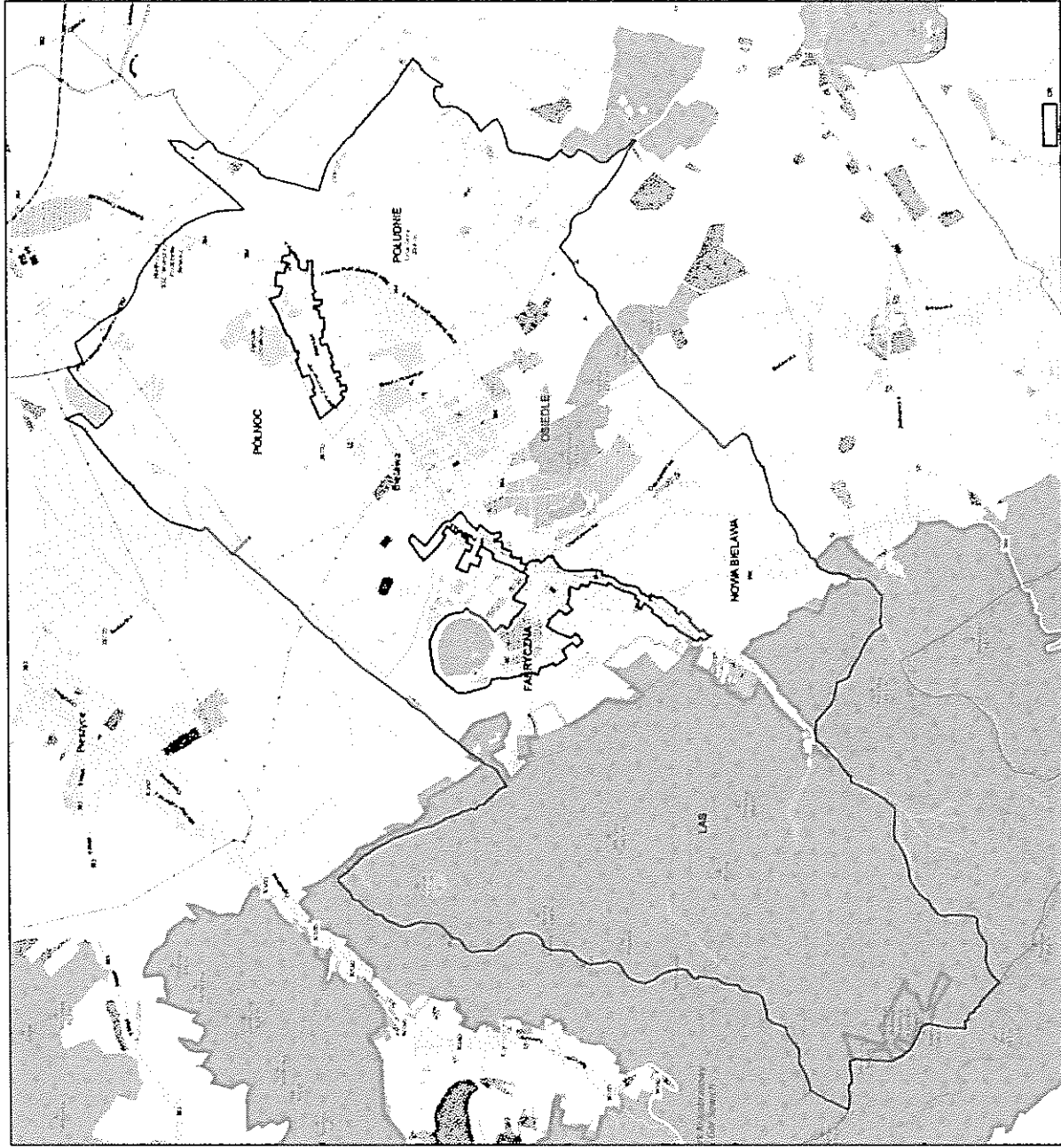
Sfera	Nazwa miernika	Wartość dla gminy	Wartość dla obszaru rewitalizacji
SPOŁECZNA	Odsetek osób długotrwale bezrobotnych	1,58%	3,49%
	Odsetek osób długotrwale bezrobotnych bez kwalifikacji w ogóle długotrwale bezrobotnych	29,34%	31,29%
	Odsetek osób korzystających z pomocy społecznej	2,45%	5,17%
	Odsetek osób oczekujących na mieszkanie komunalne	0,54%	1,31%

GOSPODARCZA	Odsetek podmiotów gospodarczych, które zgłosiły zakończenie działalności gospodarczej	14%	34%
	Odsetek podmiotów gospodarczych, które zgłosiły zawieszenie działalności gospodarczej	10%	18%
	Liczba wystawionych tytułów wykonawczych do urzędu skarbowego dot. firm w zakresie zaległości podatkowych w okresie ostatnich 3 lat	22%	43%
ŚRODOWISKOWA	Liczba obiektów budowlanych pokrytych/izolowanych azbestem	29	9 (31%)
	Liczba mieszkań ogrzewanych z innych źródeł niż sieć ciepłownicza lub sieć gazowa	4575	2892 (63%)
PRZESTRZENNO-FUNKCJONALNA	Liczba mieszkań socjalnych	126	97 (77%)
	Odsetek dzieci objętych opieką żłobkową	20,32%	16,16%
TECHNICZNA	Liczba budynków komunalnych oddanych do użytku przed 1990 r.	580	385 (66%)
	Odsetek budynków mieszkalnych (komunalnych) bez modernizacji po 2005 r.	97%	98%

Źródło: opracowanie własne na podstawie danych gminy

Mapa 4. Obszary rewitalizacji na terenie Gminy Bielawa

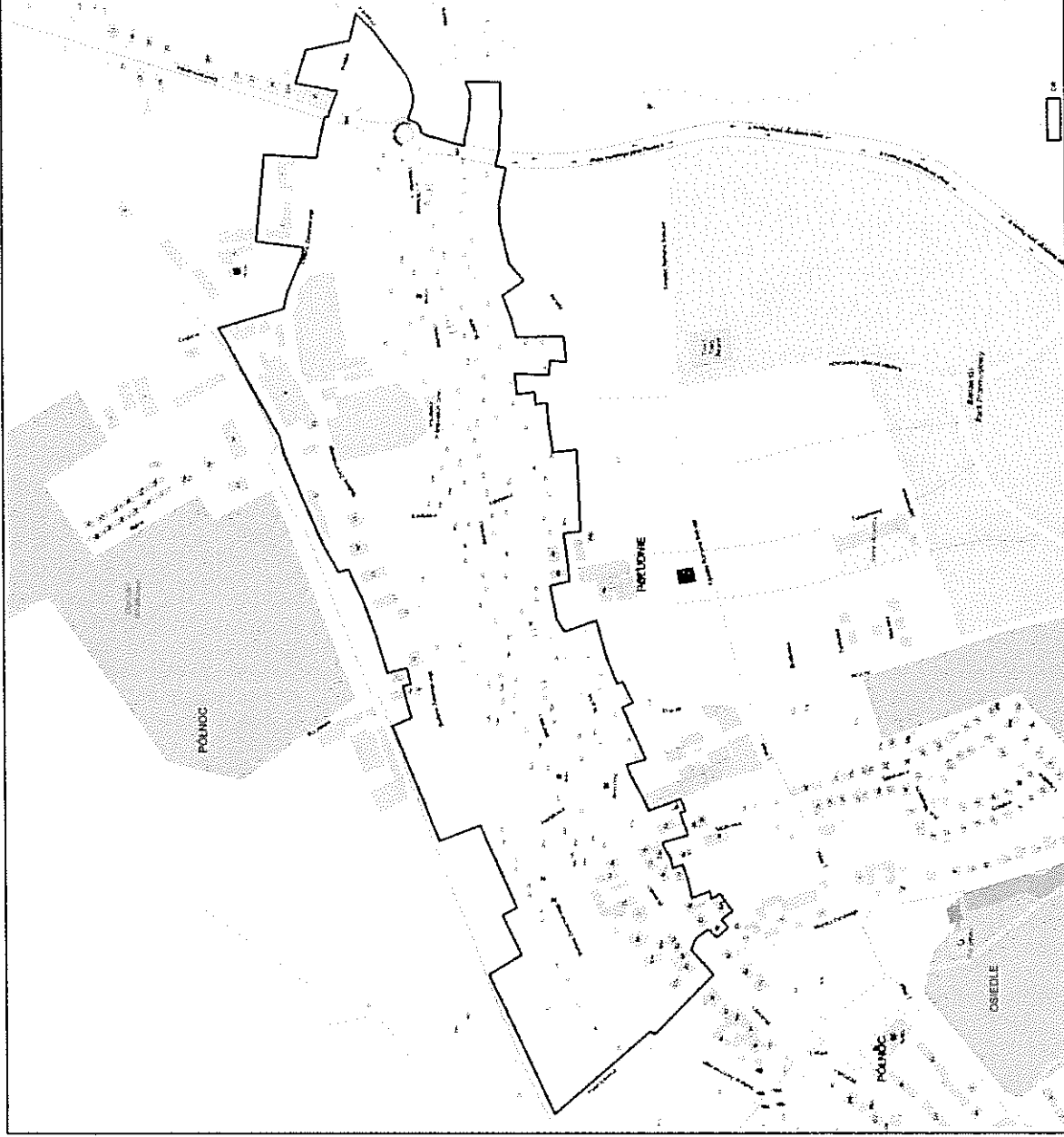
Bielawa



Źródło: opracowanie własne na podstawie open street map

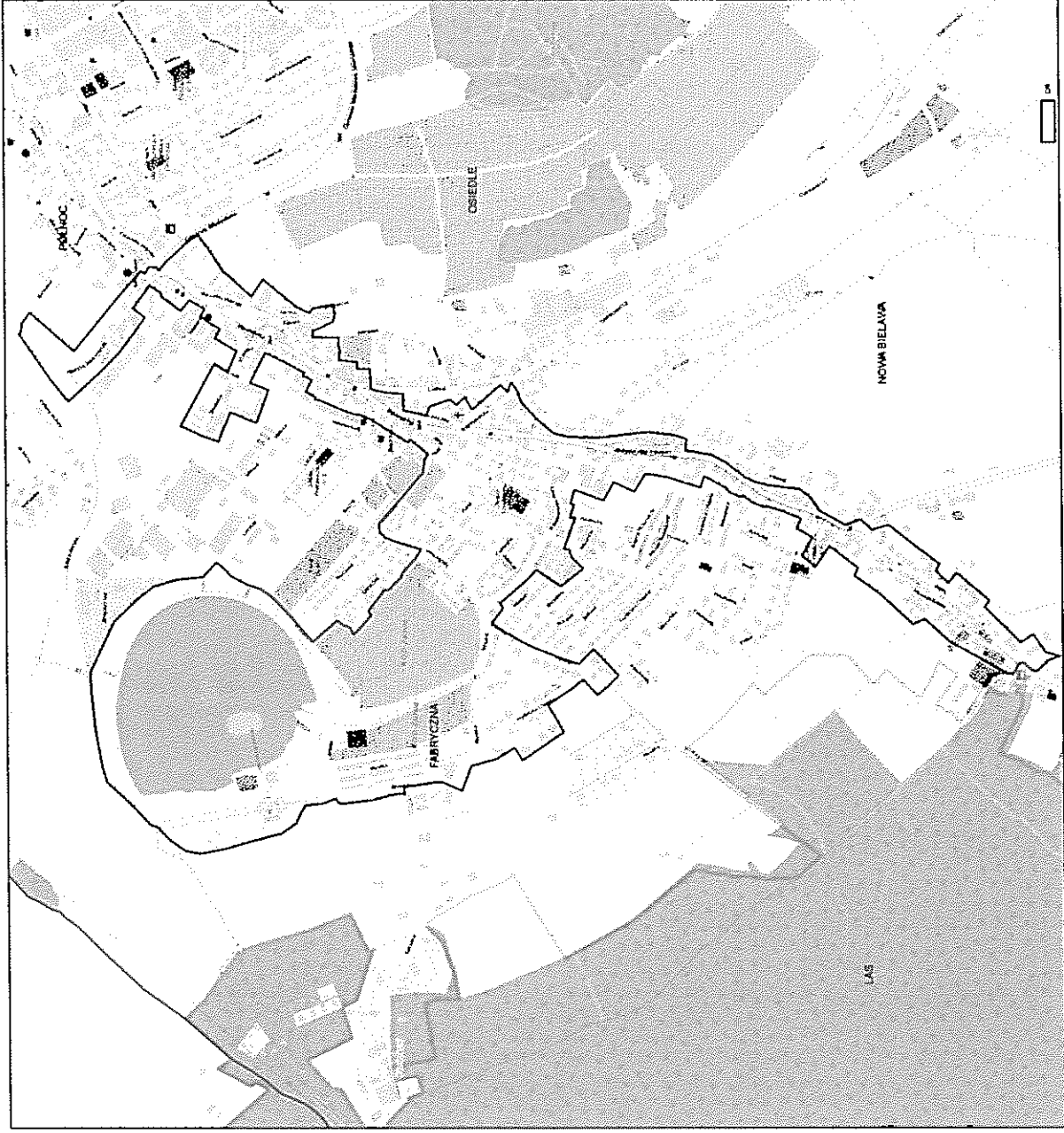
Mapa 5. Podobszar Bielawa Centrum.

Bielawa



Źródło: opracowanie własne na podstawie open street map

Mapa 6. Podobszar Górna Bielawa



Bielawa

Źródło: opracowanie własne na podstawie open street map

4. Rozdział: Diagnoza obszaru rewitalizacji

Rewitalizacja, zgodnie z definicją przyjętą w Wytycznych w zakresie rewitalizacji w Programach Operacyjnych na lata 2014-2020 z dnia 03 lipca 2015⁵, jest wielowymiarowym i kompleksowym procesem zorientowanym na przezwycięzenie zjawisk kryzysowych utrzymujących się na obszarach zdegradowanych. Tereny wymagające interwencji oraz wsparcia, a zatem podlegające rewitalizacji, charakteryzują się bowiem występowaniem w różnych formach i z relatywnie dużym nasileniem problemów w sferze społecznej, gospodarczej czy infrastrukturalnej. Z tego względu konieczne jest podejmowanie zintegrowanych działań (skoncentrowanych także terytorialnie) na rzecz lokalnych społeczności.

Podstawą interwencji publicznej w przedmiotowym zakresie jest Lokalny Program Rewitalizacji. Budowa jednak efektywnej strategii rewitalizacji wymaga trafnego zdiagnozowania problemów identyfikowanych punktowo na terenie danej gminy. W rezultacie holistyczne podejście do przeprowadzenia inwentaryzacji najbardziej istotnych problemów lokalnie w naturalny sposób wymusza analizę obejmującą kluczowe sfery funkcjonowania określonego przestrzennie obszaru danej gminy (wyznaczonego na bazie przyjętych wskaźników delimitacji).

W szczególności analiza taka dla obszaru rewitalizowanego (OR) w Gminie Bielawa koncentruje się na sferach społecznej, gospodarczej i infrastrukturalnej. Podstawę opracowania diagnozy stanowią dane statystyczne pozyskane od Gminy Bielawa (w tym przygotowane na tej podstawie mierniki rozwoju) oraz informacje zebrane w wyniku przeprowadzonych badań kwestionariuszowych mieszkańców obszaru rewitalizacji i warsztatów zrealizowanych z interesariuszami planowanego procesu rewitalizacji.

⁵ Wytyczne w zakresie rewitalizacji w programach operacyjnych na lata 2014-2020, Ministerstwo Rozwoju i Infrastruktury, Warszawa 2015.

SFERA SPOŁECZNA

Na Obszarze Rewitalizowanym (OR, Obszar) w Gminie Miejskiej Bielawa (Bielawa, Gmina) widoczne są liczne problemy w szeroko rozumianej sferze społecznej. Dostępne dane statystyczne, a także wyniki ankiet i warsztatów wskazują jednoznacznie, iż występują poważne zagrożenia związane z kondycją ekonomiczną gospodarstw domowych implikujące ryzyko wykluczenia społecznego w następstwie ubóstwa oraz towarzyszących temu innych destrukcyjnych zjawisk.

U podstaw zdiagnozowanych problemów znajduje się niejednokrotnie wadliwie funkcjonujący rynek pracy. Powyższe spostrzeżenie potwierdzają zarówno dane statystyczne, jak i wyniki ankiet oraz informacje uzyskane podczas warsztatów. Z przeprowadzonych badań ankietowych wynika, że ponad 53% respondentów dostrzega problem bezrobocia, a dalsze 14% uznaje go za uciążliwy.

Szczególnie niekorzystnym zjawiskiem jest występowanie na Obszarze Rewitalizowanym bezrobocia długotrwałego. Zaznaczyć przy tym należy, że długotrwałe pozostawanie poza rynkiem pracy niejednokrotnie prowadzi do wykluczenia społecznego oraz trwałego ubóstwa.

W 2014 r. na Obszarze Rewitalizowanym mieszkało 310 osób uznanych za długotrwałe bezrobotnych, co stanowiło ponad 66% ogółu osób długotrwałe bezrobotnych w Bielawie. Jednocześnie odsetek osób długotrwałe bezrobotnych na OR wynosił 3,5% i był wyższy o 1,9 punkt procentowy od średniej dla Gminy (1,6%).

Warto podkreślić, iż w latach 2012-2014 problem długotrwałego bezrobocia występował na Obszarze Rewitalizowanym z różnym natężeniem. W 2014 r. w największym stopniu analizowane zjawisko występowało wśród mieszkańców ul. Małej, ul. Ostroszowickiej i ul. Górskiej. Odsetek osób długotrwałe bezrobotnych wynosił tutaj odpowiednio: 7,4% (ul. Mała), 6,2% (ul. Ostroszowicka) i 6,1% (ul. Górską).

Znamienne jest także, iż na tle całej Bielawy, Obszar Rewitalizowany charakteryzuje się wyższym poziomem bezrobocia długotrwałego wśród osób bez kwalifikacji. Odsetek osób

długotrwale bezrobotnych bez kwalifikacji na OR wynosił w 2014 r. 31,3% podczas gdy w Bielawie wskaźnik ten kształtował się na poziomie 29,3%.

Wadliwe funkcjonowanie rynku pracy skutkuje utrzymywaniem się na Obszarze Rewitalizowanym sfery ubóstwa. Powyższy stan znajduje potwierdzenie zarówno w danych empirycznych, jak i w wynikach badań ankietowych. Ponad 72% respondentów uważa OR za ubogi, zamieszkały przez osoby o niskim statusie społecznym. Jednocześnie ok. 56% mieszkańców uznało ubóstwo za zauważalne, a dalsze 21% badanych za uciążliwe. Tylko niespełna 1% ankietowanych mieszkańców twierdziło, że na Obszarze Rewitalizowanym ubóstwo nie występuje.

W 2014 r. z pomocy społecznej korzystało 459 mieszkańców Obszaru Rewitalizowanego (w całej Bielawie 725 mieszkańców). Z powyższego wynika, że ponad 63% osób korzystających z pomocy społecznej mieszkało na OR. Świadczy to o kumulacji problemu ubóstwa na analizowanym Obszarze. Równocześnie należy podkreślić, że odsetek osób korzystających z pomocy społecznej na OR wynosił 5,2% i był wyższy o 2,7 punktu procentowego od średniej dla Gminy (2,5%).

Znamienne jest, że główną przyczyną przyznania świadczeń na Obszarze Rewitalizowanym było bezrobocie. W 2014 r. z niniejszego powodu z pomocy skorzystało 257 osób (ok. 56% ogółu osób korzystających z pomocy). Do innych, istotnych powodów przyznania pomocy zaliczyć należy: niepełnosprawność (171 osób), alkoholizm i narkomanię (66 osób) oraz długotrwałą i ciężką chorobę (20 osób).

Warto także podkreślić, że na Obszarze Rewitalizowanym widoczny jest problem bezdomności. Z niniejszego tytułu pomoc otrzymało 16 osób (19 w całej Gminie).

Niezadawalająca kondycja ekonomiczna gospodarstw domowych funkcjonujących na OR skutkuje również większym zapotrzebowaniem na mieszkania socjalne i komunalne. W 2014 r. na mieszkania socjalne oczekiwało 71 osób (76% ogółu oczekujących w Gminie), a na mieszkania komunalne 116 osób (73% ogółu oczekujących w Bielawie).

Jak już wspomniano relatywnie często na Obszarze Rewitalizowanym występuje uzależnienie od alkoholu i narkotyków. Wagę powyższego problemu potwierdziły badania ankietowe, z których wynika, że dla 37% respondentów zjawisko alkoholizmu i narkomani jest widoczne, a dla dalszych 21% wręcz uciążliwe.

Zaznaczyć należy, że uzależnienia niejednokrotnie skutkują wykluczeniem społecznym. Dodatkowo alkoholizm i narkomania prowadzą do kumulacji innych negatywnych zjawisk takich jak: przemoc w rodzinie, wandalizm, brak poszanowania dla mienia prywatnego i publicznego.

Istotnym problemem występującym na OR jest bierność mieszkańców, przekładająca się na ich małe zaangażowanie zarówno w rozwój Obszaru, jak i w działania na rzecz rozwiązywania bieżących problemów. O niedostatecznej aktywności ludności świadczy nieadekwatne do potrzeb uczestnictwo mieszkańców w działaniach organizacji pozarządowych. W konsekwencji, jak wynika z badań ankietowych ok. 73% mieszkańców analizowanego Obszaru nie potrafi wskazać organizacji pozarządowej funkcjonującej na OR.

Z przeprowadzonej na Obszarze Rewitalizowanym diagnozy wynika także, iż występują tutaj problemy z dostępem do wysokiej jakości usług społecznych. W pierwszej kolejności należy podkreślić brak na OR żłobka. W opinii mieszkańców, także liczba miejsc w przedszkolach jest zbyt mała w stosunku do istniejących potrzeb. W rezultacie ponad 18% ankietowanych uważa, iż należy rozbudować niniejszą infrastrukturę.

Ograniczony dostęp do ww. usług w połączeniu z innymi negatywnymi zjawiskami społecznymi niekorzystnie wpływa m.in. na wyniki w nauce osiągane przez uczniów zamieszkałych na OR. Problem ten dotyczy zwłaszcza uczniów szkół podstawowych. W tym przypadku odsetek uczniów z wynikami niższymi niż 75% średniej dla Gminy był na analizowanym Obszarze wyższy i wynosił 1,6% (w Bielawie 0,9%). Jednocześnie z dostępnych informacji wynika, że uczniowie pochodzący z Obszaru Rewitalizowanego częściej nie uzyskują promocji do kolejnych klas. W 2014 r. odsetek uczniów szkół podstawowych i gimnazjów niepromowanych do kolejnej klasy wyniósł na OR 1,5% podczas gdy w Gminie ok. 1,0%.

Równocześnie mieszkańcy Obszaru Rewitalizowanego wielokrotnie podkreślali zapaść w jakiej znalazło się kształcenie zawodowe. Brakuje nauczycieli przedmiotów zawodowych, a oferta edukacyjna nie jest dostosowana do potrzeb rynku.

Niewystarczająca podaż usług społecznych na Obszarze Rewitalizowanym znajduje również odzwierciedlenie w sferze kultury fizycznej i rekreacji. Niejednokrotnie podnoszonym podczas warsztatów problemem była niedostateczna dostępność do infrastruktury sportowo-rekreacyjnej oraz niezadawalający jej stan techniczny. Powyższe stwierdzenie potwierdzają wyniki badań ankietowych. Ponad 41% respondentów niedostatecznie ocenia dostępność do obiektów sportowych, a dalsze 30% uważa, iż dostępność ta jest co najwyżej dostateczna.

Istotne znaczenia dla analizy sfery społecznej ma problem bezpieczeństwa. Z badań ankietowych wynika, że ok. 45% mieszkańców Obszaru Rewitalizowanego ma poczucie braku bezpieczeństwa. Jako podstawowe zagrożenia występujące na OR najczęściej wskazywano brak poszanowania dla wspólnego mienia, połączony z aktami wandalizmu. Źródeł powyższych zachowań upatrywać można w takich negatywnych zjawiskach jak alkoholizm i narkomania.

Opinie mieszkańców, znajdują potwierdzenie w danych statystycznych, na podstawie, których stwierdzić należy, iż faktycznie w ramach Obszaru Rewitalizowanego można wyodrębnić obszary borykające się z problemem wzmożonej przestępczości. W 2014 r. na analizowanym Obszarze odnotowano łącznie 1.894 przestępstwa, wykroczenia i interwencje, co stanowiło ponad 39% wszystkich tego rodzaju zdarzeń w Gminie.

SFERA GOSPODARCZA

Przeprowadzone badania wykazały, że Obszar Rewitalizowany boryka się z barierami hamującymi rozwój przedsiębiorczości i utrudniającymi napływ inwestycji zewnętrznych. Należy również podkreślić, że nie jest wykorzystywany w zadawalającym stopniu endogenny potencjał OR (np. turystyczny). W rezultacie relatywnie słaba pozycja gospodarcza Obszaru negatywnie wpływa na funkcjonowanie pozostałych sfer.

W 2014 r. na analizowanym Obszarze funkcjonowało łącznie 246 przedsiębiorstw, co stanowiło niepełna 23% ogółu przedsiębiorstw w Bielawie. Analizując sferę gospodarczą należy uwzględnić również poziom przedsiębiorczości mierzony liczbą firm w stosunku do liczby ludności. W 2014 r. wskaźnik przedsiębiorczości (liczba podmiotów gospodarczych na 1000 mieszkańców) na OR wynosił 28 i był niższy od średniej wartości niniejszego wskaźnika dla Bielawy (wartość wskaźnika 37).

O kondycji finansowej przedsiębiorstw funkcjonujących na Obszarze Rewitalizowanym może świadczyć odsetek firm zgłaszających zakończenie i zawieszenie działalności gospodarczej. W 2014 r. przedsiębiorstwa z OR częściej niż średnio w Gminie zgłaszały zawieszenie i zakończenie działalności gospodarczej. W pierwszym przypadku wartość wskaźnika liczby podmiotów zgłaszających zawieszenie działalności gospodarczej na 1000 mieszkańców była na OR wyższa niż średnia dla Bielawy i wynosiła 5,0 (dla Gminy wskaźnik ten wynosił 3,7). Na Obszarze Rewitalizowanym wyższy był również wskaźnik podmiotów zgłaszających zakończenie działalności gospodarczej, który w 2014 r. wyniósł 9,5. W analogicznym roku powyższy wskaźnik kształtował się w Gminie na poziomie 5,2.

Na relatywnie niską skłonność mieszkańców Obszaru Rewitalizowanego do podejmowania działalności gospodarczej wskazują wyniki badania ankietowego. Około 90% mieszkańców nie zna osoby, która by w przeciągu trzech ostatnich lat założyła na niniejszym Obszarze firmę.

Dodatkowo na niezadawalającą sytuację w sferze gospodarczej wpływa ograniczone w stosunku do potrzeb wsparcie przedsiębiorstw ze strony władz lokalnych. Na Obszarze Rewitalizowanym nie w pełni wykorzystywane są dostępne narzędzia interwencji lokalnego. Brakuje zwłaszcza skoordynowanych działań zmierzających do wykorzystania potencjału turystycznego obszaru.

Równocześnie należy podkreślić, że na Obszarze Rewitalizowanym zachodzą również inne negatywne zjawiska gospodarcze. Szczególnie niebezpieczny jest postępujący proces zaniku drobnej przedsiębiorczości. Sytuacja niniejsza nie tylko niekorzystnie wpływa na funkcjonowaniu rynku pracy, ale także sprawia, że przedsiębiorcy nie czują więzi z miejscem zamieszkania, a tym samym nie angażują się w należyty stopniu w jego rozwój.

Jednocześnie pamiętać należy, że drobni przedsiębiorcy niejednokrotnie aktywnie uczestniczyli w procesie szkolenia młodzieży. Ograniczona skala ich działalności negatywnie odbija się na kształceniu zawodowym kadr.

SFERA INFRASTRUKTURALNA

Jak wynika z przeprowadzonych badań ankietowych 78% mieszkańców Obszaru Rewitalizowanego uważa, iż jest on zaniedbany. Na powyższy wynik wpływa ocena stanu infrastruktury technicznej, społecznej, rekreacyjnej, drogowej oraz mieszkaniowej.

Widocznym problemem zdiagnozowanym na OR jest niezadawalający stan techniczny dróg. Powyższe stwierdzenie potwierdzają wyniki ankiety. Wśród mieszkańców Obszaru Rewitalizowanego dominują opinie o niedostatecznym (65%) oraz dostatecznym (30%) stanie technicznym dróg.

Na analizowanym Obszarze występuje również problem złego stanu technicznego chodników, co negatywnie wpływa na bezpieczeństwo pieszych. Dodatkowo bezpieczeństwu pieszych zagrażają niedoświetlone przejścia drogowe.

Kolejnym problemem, podkreślanym przez mieszkańców Obszaru Rewitalizowanego jest niewystarczająca ilość ścieżek rowerowych. Na niniejszy problem wskazało ponad 94% respondentów. Pamiętać należy, że ścieżki rowerowe zwiększają mobilność mieszkańców, co sprzyja budowie więzi wewnątrz OR. Dodatkowo komunikacja rowerowa stanowi alternatywę dla transportu samochodowego, a tym samym przyczynia się do redukcji niskiej emisji.

Na Obszarze Rewitalizowanym dominuje indywidualny transport samochodowy. Sytuacja ta powoduje, iż rośnie popyt na miejsca parkingowe. Niestety na OR widoczny jest niedobór tychże miejsc. Jak wynika z dostępnych danych na Obszarze Rewitalizowanym na 100 mieszkańców przypadało 5 miejsc parkingowych (na podobszarze rewitalizowanym Bielawa Górna 4 miejsca). W Gminie Bielawa wskaźnik ten był wyższy i wynosił 6 miejsc. Również wyniki ankiet potwierdzają ograniczoną dostępność miejsc parkingowych. Około 91% mieszkańców uważa, że ilość miejsc parkingowych jest niewystarczająca.

Kluczowe znacznie dla analizy sfery infrastrukturalnej ma stan infrastruktury społecznej. Za infrastrukturę tą, w dłuższej mierze odpowiada sektor publiczny, gdyż służy ona realizacji jego zadań. Szczególnie ważna jest infrastruktura służąca integracji mieszkańców. Niestety z przeprowadzonych badań wynika, że mieszkańcy Obszaru Rewitalizowanego, nie są zadowoleni ze stanu niniejszej infrastruktury. Ponad 47% respondentów uznało OR za nieprzyjazny społecznie z uwagi na braki infrastrukturalne.

Szczególnie widoczna na Obszarze Rewitalizowanym jest niezadawalająca podaż infrastruktury sportowo-rekreacyjnej. Z badań ankietowych wynika, że ponad 70% mieszkańców oceniło dostępność do obiektów sportowych niedostatecznie lub dostatecznie.

Powyższa sytuacja sprawia, że dzieci, młodzież oraz pozostali mieszkańcy OR pozbawieni są możliwości aktywnego spędzania czasu wolnego. W konsekwencji istnieje niebezpieczeństwo, iż sytuacja niniejsza doprowadzi do wzrostu zachowań patologicznych (alkoholizmu, narkomani).

Ponad to na Obszarze Rewitalizowanym brakuje sali koncertowej, która pełniłaby funkcję kulturalno-integracyjną. Obiekt taki byłby miejscem spotkań lokalnej społeczności, a tym samym sprzyjałby integracji oraz aktywizacji mieszkańców. Reasumując brak sali osłabia potencjał kulturowy Obszaru. W rezultacie ponad 47% mieszkańców nie pamięta aby w przeciągu ostatnich trzech lat na OR organizowane były wydarzenia kulturalne, jednocześnie 46% respondentów nie uczestniczyło w imprezach kulturalnych.

Jednak o ograniczonym dostępie do infrastruktury społecznej decyduje nie tylko jej brak, ale również jej stan techniczny, w tym niedostosowanie do potrzeb mieszkańców (zwłaszcza osób niepełnosprawnych i starszych). Niestety jak wielokrotnie podkreślali sami mieszkańcy stan infrastruktury rekreacyjnej jest niezadawalający. W konsekwencji nie można stwierdzić, aby istniejące obiekty i urządzenia w sposób należyty pełniły swoje funkcje. Wpływ na powyższą sytuację mają m.in. akty wandalizmu, połączone z niewystarczającym nadzorem nad przestrzenią publiczną.

Dodatkowo na Obszarze Rewitalizowanym nadal istnieją bariery architektoniczne, co potwierdzają wyniki ankiety. Ponad 65% badanych stwierdziło, że infrastruktura jest

niedostatecznie dostosowana do potrzeb seniorów i osób niepełnosprawnych, a dalsze 16% respondentów uznało, że jest ona dostosowana co najwyżej w stopniu dostatecznym. Nieprzystosowanie infrastruktury do potrzeb osób niepełnosprawnych i starszych nie może, stanowić powodu ich wykluczenia z funkcjonowania w lokalnej społeczności.

Na Obszarze Rewitalizowanym widoczna jest również kumulacja problemów związanych ze stanem i funkcjonowaniem przestrzeni publicznej. Niniejsza sytuacja jest rezultatem zarówno ograniczonej podaży terenów publicznych przeznaczonych na potrzeby mieszkańców, jak i ich złego stanu. W konsekwencji może nastąpić utrata przez te tereny ich pierwotnej funkcji.

Jak wynika z przeprowadzonej ankiety ponad 43% badanych uważa, że dostępność do placów zabaw jest niedostateczna. Kolejne 37% respondentów oceniło dostępność do niniejszej infrastruktury dostatecznie. Tylko niespełna 2% mieszkańców uważa, że dostępność do placów zabaw jest bardzo dobra. Jednocześnie ok. 66% respondentów źle lub dostatecznie ocenia dostępność terenów zielonych (parki, skwery).

Powyższa sytuacja jest następstwem ograniczonych inwestycji w budowę/rozbudowę placów zabaw, parków, skwerów, co w połączeniu z dewastacją podwórek doprowadziło do obniżenia jakości życia mieszkańców analizowanego Obszaru. Dodatkowo pamiętać należy, że ograniczony dostęp do przestrzeni publicznej nie sprzyja integracji i może stanowić jeden z powodów wykluczenia społecznego.

Jednak nie tylko ograniczony dostęp do przestrzeni publicznej stanowi problem, ważny jest także stan niniejszej przestrzeni. Niestety na Obszarze Rewitalizowanym widoczny jest brak poszanowania dla wspólnej własności. Przejawem tego są liczne akty wandalizmu, które w połączeniu z niedostateczną dbałością o czystość sprawiają, iż tereny te nie spełniają należycie swojej funkcji.

Na analizowanym Obszarze widoczny jest również problem niewystarczającego zagospodarowania przestrzeni publicznej. Brakuje nowych nasadzeń oraz obiektów małej architektury. Szczególnie istotne jest nieadekwatne do potencjału zagospodarowanie zbiornika wodnego, który to powinien pełnić ważną funkcję rekreacyjną oraz wzmacniać potencjał turystyczny OR.

Analizując sferę infrastrukturalną nie sposób pominąć jej związków ze środowiskiem naturalnym. Również w tym przypadku sytuacja na Obszarze Rewitalizowanym wymaga sanacji. Problemem jest niezadawalający stan powietrza atmosferycznego, co podkreśliło ponad 24% ankietowanych mieszkańców OR.

Na powyższą sytuację rzutuje m.in. stan budynków zlokalizowanych na Obszarze Rewitalizowanym. W 2014 r. na OR znajdowały się 2.224 mieszkania komunalne, co stanowiło ponad 72% wszystkich zasobów komunalnych w Gminie. Warto przy tym podkreślić, że na Obszarze Rewitalizowanym częściej niż średnio w Bielawie zlokalizowane są budynki i mieszkania komunalne oddane do użytku przed 1990 r. Na analizowanym Obszarze budynki te stanowiły 66% całości zasobów komunalnych, a mieszkania 73%. Zaznaczyć należy, że 98% mieszkań oddanych do użytku przed 1990 r. nie została poddana modernizacji.

Niezadawalający stan techniczny budynków mieszkalnych potwierdzają uzyskane w badaniu ankietowym opinie mieszkańców. Ponad 60% badanych uznało stan techniczny budynków mieszkalnych za niedostateczny, a ok. 14% za dostateczny. Tylko jedna osoba oceniła stan budynków mieszkalnych bardzo dobrze.

Z wiekiem budynków (mieszkań) wiąże się problem zastosowanych w nich systemów grzewczych. Mieszkańcy niejednokrotnie wykorzystują do ogrzewania paliwa stałe spalane w indywidualnych kotłach węglowych lub piecach kaflowych. Dodatkowo z uwagi na wysokie koszty opału oraz relatywnie niskie dochody część mieszkańców do ogrzewania wykorzystuje opał niskiej jakości. Powyższa sytuacja sprzyja niskiej emisji i negatywnie wpływa na stan środowiska naturalnego na Obszarze Rewitalizowanym.

Niekorzystnie na stan środowiska naturalnego wpływa również nie zawsze pożądany stan infrastruktury sieciowej, a zwłaszcza słabo rozwinięta sieć ciepłownicza.

PODSUMOWANIE

Przeprowadzona diagnoza umożliwiła identyfikację kluczowych problemów na terenie OR objętego analizą. Za problem węzłowy można uznać utrzymujące się bezrobocie, które kreuje szereg różnych zagrożeń zarówno w sferze społecznej, jak również w sferze gospodarczej.

Ponadto ważnym problemem jawią się kwestie bezpieczeństwa i porządku publicznego oraz konieczność rozbudowy i modernizacji infrastruktury OR, w tym infrastruktury związanej z ochroną środowiska naturalnego lokalnie. W konsekwencji, biorąc pod uwagę skalę zidentyfikowanych problemów oraz ich intensywność, niezbędne jest podjęcie skoncentrowanych działań publicznych umożliwiających wielowymiarową rewitalizację tego obszaru.

5. Rozdział: Strategia rewitalizacji

WIZJA

Obszar Rewitalizowany stanie się wzorem harmonijnego rozwoju społeczno-gospodarczego, opartego na endogennym potencjale miejsca. Mieszkańcy wspólnie z lokalnymi władzami wprowadzą Obszar na ścieżkę zrównoważonego rozwoju, sprzyjającego włączeniu społecznemu przy jednoczesnym poszanowaniu środowiska naturalnego.

Obszar Rewitalizowany osiągnie sukces gdy w sposób harmonijny połączy troskę o środowisko naturalne z przyspieszonym rozwojem gospodarczym oraz postępem cywilizacyjnym.

Miarą sukcesu będzie wzrost dobrobytu mieszkańców połączony z awansem cywilizacyjnym Obszaru. W rezultacie OR nie tylko uzyska wysoką pozycję w Gminie, ale również poprawi jej spójność. Gwarantem trwałości zmian będzie sprawnie funkcjonujący sektor edukacyjny.

Jednocześnie przemiany wspierać będzie konkurencyjna gospodarka. Powstaną nowe, miejsca pracy w wyniku czego redukcji ulegnie sfera ubóstwa, a powszechny dostęp do wysokiej jakości infrastruktury społecznej proces ten zdyktuje.

Kompleksowo przeprowadzona odnowa tkanki mieszkaniowej poprawi standard zamieszkania na Obszarze Rewitalizowanym, natomiast sanacja przestrzeni publicznej sprawi, że stanie się ona przyjazna zarówno dla mieszkańców, jak i odwiedzających. W efekcie utrwali się wizerunek Obszaru, jako miejsca atrakcyjnego do życia.

Działania rewitalizacyjne doprowadzą również do redukcji niskiej emisji, w wyniku czego podniesie się jakość życia mieszkańców Obszaru Rewitalizowanego. Wzrost zamożności i świadomości ekologicznej mieszkańców sprawi, że proekologiczne systemy grzewcze staną się powszechne. Sprawnie funkcjonujący transport zbiorowy oraz rozwinięta sieć ścieżek rowerowych i chodników nie tylko poprawi spójność komunikacyjną Obszaru, ale także przyczyni się do ograniczenia zjawiska niskiej emisji.

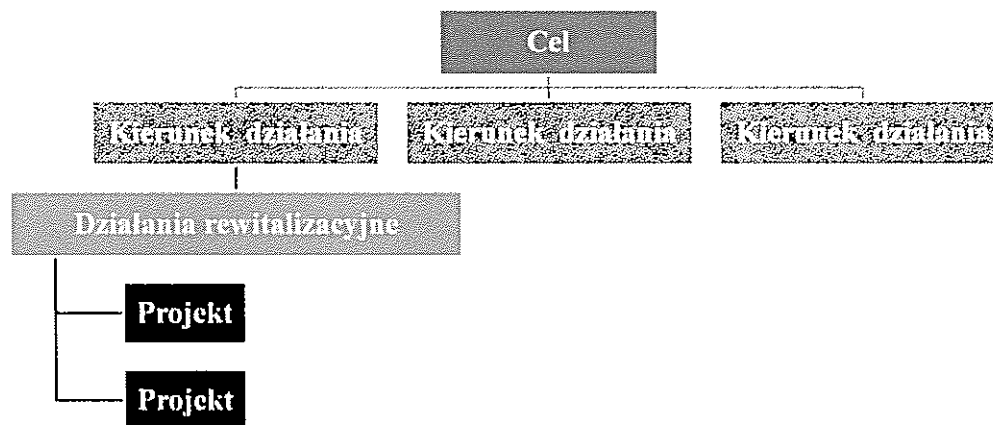
Jednocześnie termomodernizacja budynków, zmniejszy koszty ich utrzymania. Wolne środki finansowe zwiększą popyt wewnętrzny na towary i usługi, a tym samym przyspieszą korzystne przemiany gospodarcze zachodzące na Obszarze Rewitalizowanym.

Reasumując przeprowadzone działania zwiększą atrakcyjność Obszaru Rewitalizowanego jako miejsca do życia i prowadzenia działalności gospodarczej. Równocześnie współpraca z otoczeniem wzmocni jakość usług świadczonych na rzecz mieszkańców i przedsiębiorców, co przyczyni się ostatecznie do przyspieszenia rozwoju Obszaru oraz podniesienia poziomu życia lokalnej społeczności

Cele rewitalizacji i kierunki działań

Zdefiniowane cele rewitalizacji oraz wyznaczone kierunki działań odpowiadają zidentyfikowanym potrzebom rewitalizacyjnym. W ramach zdefiniowanego celu zostały wyznaczone kierunki działań i zaproponowane typy przedsięwzięć rewitalizacyjnych. Projekty rewitalizacyjne wpisują się w przedsięwzięcia rewitalizacyjne, realizując jednocześnie kierunek działania wpływają na osiągnięcie założonego celu rewitalizacji. Zobrazowana na poniższym diagramie, przyjęta logika rewitalizacji ma na celu eliminację lub ograniczenie negatywnych zjawisk.

Diagram 2. Logika rewitalizacji



Źródło: opracowanie własne

Potrzeby rewitalizacyjne gminy Bielawa zostały zdiagnozowane na podstawie analizy mierników rozwoju, warsztatów problemowych z Zespołem ds. Rewitalizacji oraz badania ankietowego mieszkańców wyznaczonego obszaru rewitalizacji. W odniesieniu do zidentyfikowanych potrzeb rewitalizacyjnych wyznaczone zostały trzy cele rewitalizacji oraz odpowiadające im kierunki działań.

Tabela 24. Cele rewitalizacji i kierunki działań

Cel rewitalizacji	Kierunek działań
CEL 1: Wzrost poziomu życia mieszkańców Obszaru Rewitalizowanego, sprzyjający inkluzji i aktywizacji społeczności lokalnej	Wzmocnienie kapitału społecznego oraz promowanie włączenia społecznego na Obszarze Rewitalizowanym
	Wzmocnienie kapitału ludzkiego rozwój usług edukacyjnych zorientowana na poprawę szans na rynku pracy
	Poprawa bezpieczeństwa w sferze publicznej i prywatnej na Obszarze Rewitalizowanym
CEL 2: Poprawa spójności przestrzennej Obszaru Rewitalizowanego oraz dostosowanie infrastruktury społecznej, technicznej i środowiskowej do potrzeb lokalnej społeczności.	Sanacja przestrzeni publicznej
	Poprawa infrastruktury komunikacyjnej na Obszarze Rewitalizowanym
	Poprawa stanu środowiska naturalnego na Obszarze Rewitalizowanym
CEL 3: Budowa gospodarczych podstaw dla trwałego rozwoju Obszaru Rewitalizowanego	Wsparcie dla przedsiębiorczości na Obszarze Rewitalizowanym

Źródło: opracowanie własne.

CEL 1: WZROST POZIOMU ŻYCIA MIESZKAŃCÓW OBSZARU REWITALIZOWANEGO, SPRZYJAJĄCY INKLUZJI I AKTYWIZACJI SPOŁECZNOŚCI LOKALNEJ.

Wzrost poziomu życia mieszkańców Obszaru Rewitalizowanego stanowi fundament wszelkich działań rewitalizacyjnych.

Istotą prawidłowo realizowanego rozwoju jest jego oparcie na współdziałaniu i oddolnej aktywności mieszkańców. W tym celu konieczne jest wzmocnienie kapitału społecznego, prowadzące do pogłębienia integracji społecznej mieszkańców OR oraz ich włączenia w działania na rzecz rozwoju Obszaru.

Kluczem do trwałego rozwoju jest sprawnie funkcjonujący system edukacji. Umożliwia on zdobycie kwalifikacji niezbędnych do funkcjonowania na zmieniającym się rynku pracy. Dla zapewnienia wysokiej jakości usług edukacyjnych, powinny zostać podjęte działania